

**Департамент образования Вологодской области  
бюджетное профессиональное образовательное учреждение  
Вологодской области  
«ВОЛОГОДСКИЙ СТРОИТЕЛЬНЫЙ КОЛЛЕДЖ»**

**МЕТОДИЧЕСКИЕ УКАЗАНИЯ**  
к практическим работам  
по дисциплине ОП.06. Экономика организации

Специальность 08.02 .01 Строительство и эксплуатация зданий и сооружений

2017 г.

Рассмотрено на заседании предметной цикловой комиссии общепрофессиональных, специальных дисциплин и дипломного проектирования по специальностям 08.02.01 «Строительство и эксплуатация зданий и сооружений», 08.02.07 «Монтаж и эксплуатация внутренних сантехнических устройств, кондиционирования воздуха и вентиляции», 43.02.08 «Сервис домашнего и коммунального хозяйства».

Данные методические указания предназначены для студентов специальности 08.02.01 «Строительство и эксплуатация зданий и сооружений» (базовая подготовка) БПОУ ВО «Вологодский строительный колледж» при выполнении практических работ по учебной дисциплине **ОП.06. Экономика организации.**

Объем практических работ по дисциплине составляет **40** часов.

Автор: И. Н. Дубровская, преподаватель БПОУ ВО «Вологодский строительный колледж»

## СОДЕРЖАНИЕ

	<b>стр</b>
ПОЯСНИТЕЛЬНАЯ ЗАПИСКА	<b>4</b>
ПЕРЕЧЕНЬ ПРАКТИЧЕСКИХ ЗАНЯТИЙ	<b>5</b>
ПОРЯДОК ВЫПОЛНЕНИЯ ПРАКТИЧЕСКИХ РАБОТ:	<b>6</b>
Практическое занятие №1. Решение задач на определение равновесной цены и равновесного количества на взаимодействие спроса и предложения.	<b>6</b>
Практическое занятие №2 Определение видов предпринимательской деятельности. Графики в качестве способа изображения экономических принципов	<b>7</b>
Практическое занятие №3 Изучение факторов внешней среды организации	<b>7</b>
Практическое занятие №4. Изучение факторов внутренней среды организации	<b>8</b>
Практическое занятие №5. Проектирование организационной структуры управления организации (предприятия)	<b>8</b>
Практическое занятие №6.	<b>11</b>
Структура и показатели использования основных фондов	
Практическое занятие № 7. Расчёт величины амортизационных отчислений.	<b>13</b>
Практическое занятие № 8 Расчёт показателей использования оборотных средств	<b>14</b>
Практическое занятие № 9 Расчёт элементов сметной стоимости	<b>15</b>
Практическое занятие № 10 Расчёт сметной, плановой и фактической себестоимости.	<b>16</b>
Практическое занятие № 11 Расчёт себестоимости по статьям и элементам затрат.	<b>16</b>
Практическое занятие № 12 Расчет налогов в составе себестоимости	<b>17</b>
Практическое занятие № 13 Расчёт заработной платы к выдаче	<b>17</b>
Практическое занятие № 14 Основные направления снижения себестоимости	<b>18</b>
Практическое занятие № 15 Расчёт налогов, снижающих доходы предприятия и не включаемых в себестоимость продукции.	<b>18</b>
Практическое занятие № 16 Формирование балансовой прибыли предприятия.	<b>19</b>
Практическое занятие № 17 Расчет налога на прибыль.	<b>19</b>
Практическое занятие № 18 Чистая прибыль и возможности ее использования.	<b>20</b>
Практическое занятие № 19 Рентабельность производства	<b>20</b>
Практическое занятие № 20 Структура бизнес-плана. Показатели планирования	<b>21</b>
Список литературы	<b>22</b>

# 1. ПОЯСНИТЕЛЬНАЯ ЗАПИСКА

Учебная дисциплина ОП.06. Экономика организации является частью основной профессиональной образовательной программы в соответствии с ФГОС по специальности СПО **08.02.01. Строительство и эксплуатация зданий и сооружений** (базовой подготовки). Учебная дисциплина входит в общепрофессиональный цикл.

В результате освоения дисциплины обучающийся **должен уметь:**

- рассчитывать по принятой методологии основные технико-экономические показатели деятельности организации;
- оформлять основные документы по регистрации малых предприятий;
- составлять и заключать договоры подряда;
- использовать информацию о рынке, определять товарную номенклатуру, товародвижение и сбыт;
- в соответствии с изменениями влияния внешней или внутренней среды определять направление менеджмента;

В результате освоения дисциплины обучающийся **должен знать:**

- состав трудовых и финансовых ресурсов организации;
- основные фонды и оборотные средства строительной организации, показатели их использования;
- основные технико-экономические показатели хозяйственно-финансовой деятельности организации;
- механизмы ценообразования на строительную продукцию, формы оплаты труда;
- методику разработки бизнес-плана; содержание основных составляющих общего менеджмента;
- методологию и технологию современного менеджмента;
- характер тенденций развития современного менеджмента;
- требования, предъявляемые к современному менеджеру;
- стратегию и тактику маркетинга.

В соответствии с учебным планом на изучение дисциплины отводится 120 часов, в том числе **40** часов – практические занятия, 20 часов – курсовой проект.

Выполнение обучающимися практических заданий направлено на обобщение, систематизацию, углубление, закрепление полученных теоретических знаний по конкретным темам учебной дисциплины.

Целью практических занятий является формирование практических умений, необходимых в последующей учебной и профессиональной деятельности.

Содержание практических занятий по учебной дисциплине ОП.06. Экономика организации направлено на реализацию требований ФГОС по специальности 08.02.01 «Строительство и эксплуатация зданий и сооружений»

Практическое занятие включает следующие структурные элементы:

- 1) инструктаж, проводимый преподавателем,
- 2) самостоятельная деятельность обучающихся,
- 3) анализ и оценка выполненных работ.

Контроль и оценка результатов выполнения обучающимися работ, заданий на практических занятиях направлены на проверку освоения умений, практического опыта, развития общих и формирование профессиональных компетенций, определённых программой учебной дисциплины.

Оценки за выполнение заданий на практических занятиях выставляются по пятибалльной системе и учитываются как показатели текущей успеваемости обучающихся.

## 2. ПЕРЕЧЕНЬ ПРАКТИЧЕСКИХ ЗАНЯТИЙ

№ п/п	Тема программы	Тема работы	Количество часов
1	<b>Тема 1.3.</b> Социально-экономическая роль предприятия в условиях рынка	Решение задач на определение равновесной цены и равновесного количества на взаимодействие спроса и предложения.	2
2	<b>Тема 1.5.</b> Основы предпринимательства	Определение видов предпринимательской деятельности. Графики в качестве способа изображения экономических принципов.	2
3	<b>Тема 1.6.</b> Роль менеджмента в деятельности предприятия	Изучение факторов внешней среды организации	6
4		Изучение факторов внутренней среды организации	
5		Проектирование организационной структуры управления организации (предприятия)	
6	<b>Тема 2.1.</b> Основные фонды организации	Структура и показатели использования основных фондов	4
7		Расчёт величины амортизационных отчислений.	
8	<b>Тема 2.2.</b> Оборотные средства организации	Расчёт показателей использования оборотных средств	2
9	<b>Тема 3.1.</b> Ценообразование в строительстве	Расчёт элементов сметной стоимости	2
10	<b>Тема 3.2.</b> Формирование затрат на предприятии	Расчёт сметной, плановой и фактической себестоимости.	2
11		Расчёт себестоимости по статьям и элементам затрат.	2
12		Расчет налогов в составе себестоимости	2
13		Расчёт заработной платы к выдаче.	2
14		Основные направления снижения себестоимости	2
15	<b>Тема 3.3.</b> Доходы предприятия	Расчёт налогов, снижающих доходы предприятия и не включаемых в себестоимость продукции.	2
16	<b>Тема 3.4.</b> Прибыль и рентабельность	Формирование балансовой прибыли предприятия.	2
17		Расчет налога на прибыль.	2
18		Чистая прибыль и возможности ее использования.	2
19		Рентабельность производства	2
20	<b>Тема 5.3.</b> Внутрифирменное планирование.	Структура бизнес-плана. Показатели планирования	2
			40

### 3. ПОРЯДОК ВЫПОЛНЕНИЯ ПРАКТИЧЕСКИХ РАБОТ

#### Практическое занятие №1

Решение задач на определение равновесной цены и равновесного количества на взаимодействие спроса и предложения

**ТЕМА:** Социально-экономическая роль предприятия в условиях рынка

**ЦЕЛЬ:** Изучения формирования рыночных цен на основе законов спроса и предложения

#### **Вариант 1**

1. Объясните закон спроса. Почему кривая спроса оказывается нисходящей  
Каковы детерминанты спроса и как они влияют на кривую спроса.
2. Предположим, что общий объем спроса на рубероид и общий объем предложения рубероида на фондовой бирже в месяц характеризуется следующими данными:

Спрос т.рулон	Цена за рулон	Предложение Т.рулон	Убыток +/- Нехватка /-/ 
73	56	95	
76	55	93	
81	54	91	
86	52	86	
91	50	81	
100	46	70	

а/ какова будет рыночная или равновесная цена? Каково равновесное количество рубероида. Заполните 4 колонку и объясните почему.

б/ используя приведенные данные представьте графическое изображение спроса и предложения на рубероид. Точно разместите эти данные на осях вашего графика. Обозначьте равновесную цену «Р», а равновесное количество «Q»

3. При данной величине предложения как скажется каждая из следующих позиций на спрос по продукту В, на равновесную цену на него и на величину его предложения;  
1/.продукт В становится более модным;  
2/.цена на продукт С, полноценный заменитель продукта В, снижается;  
3/.потребители ожидают снижения цен и снижения доходов.

#### **Вариант 2**

1. Объясните закон предложения. Объясните различие между изменением в предложении и изменением величины предложения на примерах, приведите причины этих изменений.
2. Предположим, что общий объем спроса на краску и общий объем предложения краски на фондовой бирже в месяц характеризуется следующими данными:

Спрос т.б	Цена, банки	Предложение Т.б	Избыток +/- Нехватка /-/ 
980	54	1030	
1000	53	1000	
1100	50	680	
1140	48	620	
1200	47	500	

3. При данной величине спроса как повлияет каждая из приводимых ниже позиций на предложения, равновесную цену и на равновесное количество продукта В?

а/ожидание того, что равновесная цена В и в будущем снизится

б/снижение цены продукта А, товара, производство которого требует в большей степени такой же технологии и таких же ресурсов каких требует производство продукта В

в/обложение продукта В особыми налогами по его продаже.

## **Практическое занятие №2**

Определение видов предпринимательской деятельности. Графики в качестве способа изображения экономических принципов.

### **Вариант 1.**

1. Вопрос: Кратко объясните, как использовать график в качестве способа изображения экономических принципов.

1. Вопрос: Начертите и объясните связи, которые могут возникнуть между количеством выпавших осадков в месяц в мм и продажей зонтиков. Назовите факторы и объясните, которые из них, помимо основных, способны нарушить ожидаемые связи.

2. Следующая таблица содержит данные в зависимости между сбережениями и доходами. Перестройте порядок расположения этих данных, приведите его в надлежащий вид и нанесите эти данные на сетку координат. Каким окажется наклон линии? Где будет вертикальное пересечение? Найдите наклон и объясните его значение и точки пересечения. Постройте и проверьте уровни линий на вашем графике.

Каким будет У сбережения при уровне дохода в 12500\$

Доход / в год / \$	Сбережения \$
12000	800
4000	-200
11000	600
8000	300
20000	1000

### **Вариант 2.**

1. Вопрос: Кратко объясните, как использовать график в качестве способа изображения экономических принципов.

2. Вопрос: Начертите и объясните связи, которые могут возникнуть между количеством выпавших осадков в месяц в мм и продажей зонтиков. Назовите факторы и объясните, которые из них, помимо основных, способны нарушить ожидаемые связи.

3. Следующая таблица содержит данные в зависимости между сбережениями и доходами. Перестройте порядок расположения этих данных, приведите его в надлежащий вид и нанесите эти данные на сетку координат. Каким окажется наклон линии? Где будет вертикальное пересечение? Найдите наклон и объясните его значение и точки пересечения. Постройте и проверьте уровни линий на вашем графике.

Каким будет У сбережения при уровне дохода в 12500\$

Доход / в год / \$	Сбережения \$
15000	1000
0	-500
10000	500
5000	0
20000	1500

## **Практическое занятие № 3**

Роль менеджмента в деятельности предприятия

**Тема работы:** Изучение факторов внешней среды организации

**Цель:** Изучить состав факторов внешней среды организации, провести анализ их влияния на деятельность организации

Внешняя среда организации включает те факторы внешнего окружения, от которых решающим образом зависит успех организации – это потребители, конкуренты, правительственные учреждения, финансовые организации и источники трудовых ресурсов.

Факторы внешней среды организации делятся на 2 группы:

1. Среда прямого воздействия

## 2. Среда косвенного воздействия

### ЗАДАНИЕ:

1. Изучите содержание факторов каждой группы (конспект лекций)
2. На примере вашей строительной организации (в которой вы проходили практику) или организации, деятельность которой вам хорошо знакома проведите анализ влияния факторов воздействия внешней среды:
  - а/ прямого воздействия на деятельность этой организации
  - б/ косвенного воздействия
3. изобразите в виде схемы место вашей организации во внешней среде бизнеса
4. Проанализировать характеристики внешней среды

## **Практическое занятие № 4,5**

Роль менеджмента в деятельности предприятия

**Тема урока:** Анализ влияния факторов воздействия внутренней среды на деятельность организации. Проектирование организационной структуры управления организации (предприятия)

**Цель урока:**

- Изучить состав факторов внутренней среды организации, провести анализ их влияния на деятельность организации
- Построить «дерево целей» известной организации
- Построить схему организационной структуры управления

Основными элементами внутренней среды организации являются:

- цели
- задачи
- структура
- технологии
- люди

Совокупность целей организации образует «Дерево целей» - общепринятый инструмент менеджмента.

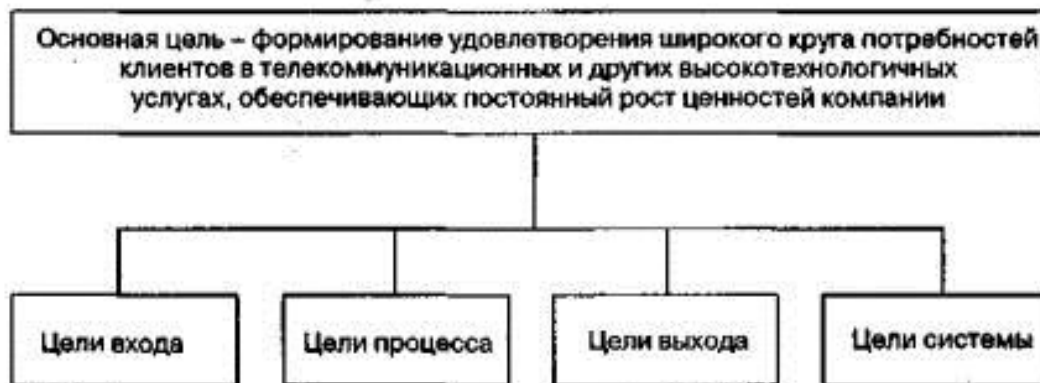
Примеры построения «Дерева целей» на разных уровнях управления приведены.

### ***Типовое дерево целей для производящей организации***

- 1) производится сегментирование рынка и изучается каждый сегмент. В этом случае намечаются приоритетные сегменты, социальные слои, на которые организация должна ориентироваться в своей деятельности (элитные слои, средний слой, малоимущие и т.д.). Далее осуществляется оценка рынка (рыхлость, одномерность или бинарность, степень неопределенности, насыщенность продуктами и услугами, наличие рыночных ниш) с позиции возможностей размещения и использования средств, имеющихся у организации;
- 2) определяется общее направление ценовой политики. В частности, решается вопрос о том, будет ли организация снижать цены на свои товары и услуги или она будет участвовать в конкурентной борьбе, осуществляя маркетинг, рекламу, активизацию продаж и т.д.;
- 3) определяются основные направления развития технологии с учетом жизненного цикла товара или услуги;
- 4) оцениваются производственные мощности организации. Оценке подвергаются все ресурсы организации и финансовые возможности задействования ресурсов внешней среды, например в виде инвестиций, правильной кредитной политики, привлечения спонсоров;
- 5) определяются основные направления кадровой политики (например, будет ли организация обучать работников или нанимать специалистов со значительным опытом работы).

На втором этапе происходит декомпозиция основной цели организации на цели второго уровня. Необходимость этого этапа обусловлена наличием сильно различающихся направлений деятельности организации по достижению основной цели и, следовательно, первичной специализацией управленческой структуры. Цели второго этапа носят ярко выраженный системный характер и составляют четыре группы:

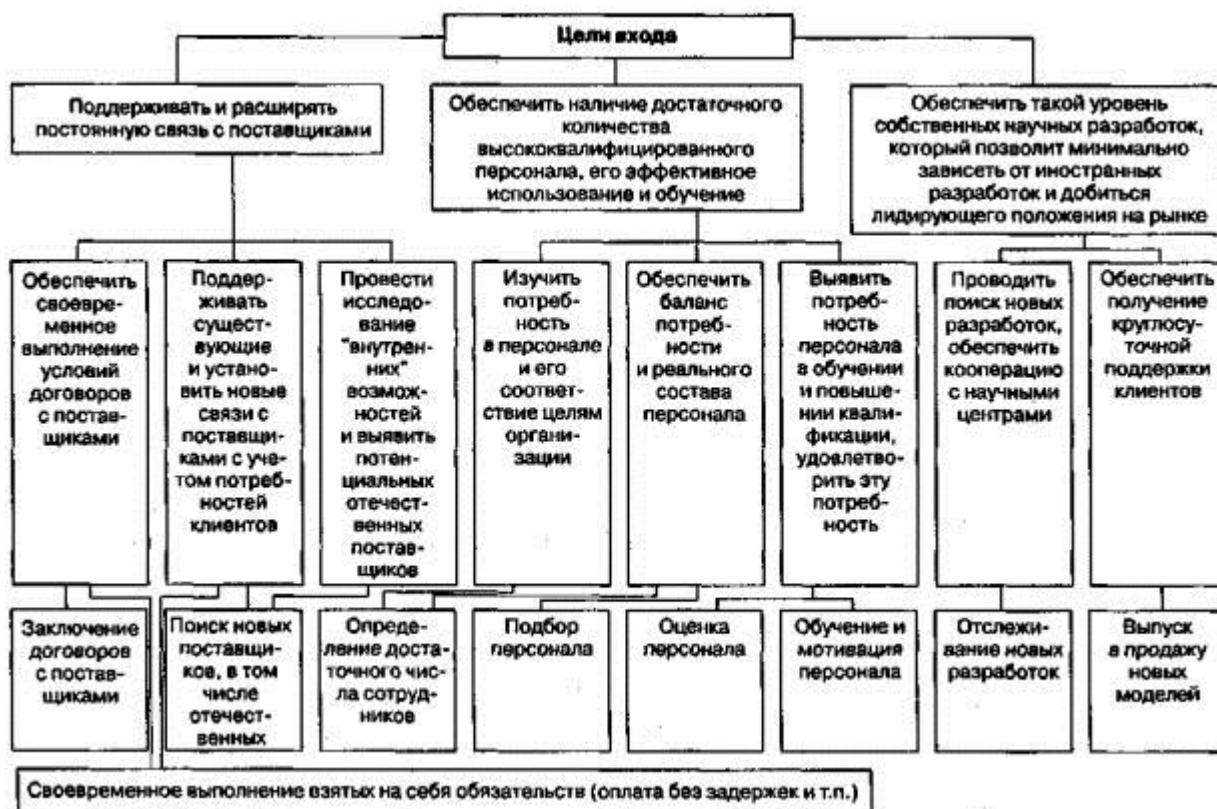




### Типовое дерево целей для организации (цели входа)

- 1) цели входа организации включают в себя цели, ориентирующие членов организации (прежде всего управленцев высшего звена) на обеспечение постоянного притока в организацию материальных ресурсов, финансовых средств, информации, людских ресурсов. Среди целей входа следует выделить такие цели, как организация постоянно действующей сети поставщиков налаживание финансовых связей организации и др.

2)



2) цели процесса определяют основные ориентиры деятельности внутри организации по переработке поступивших на вход ресурсов. К этим целям процесса относятся: обеспечение взаимодействия в рамках технологического процесса, налаживание информационного обеспечения внутри организации, внесение изменений структуры и технологии внутри организации и др.;

3) цели выхода в дереве целей определяют ориентиры деятельности подразделений, занятых реализацией переработанных ресурсов во внешней среде организации. Это такие цели, как налаживание системы сбыта любых ресурсов.

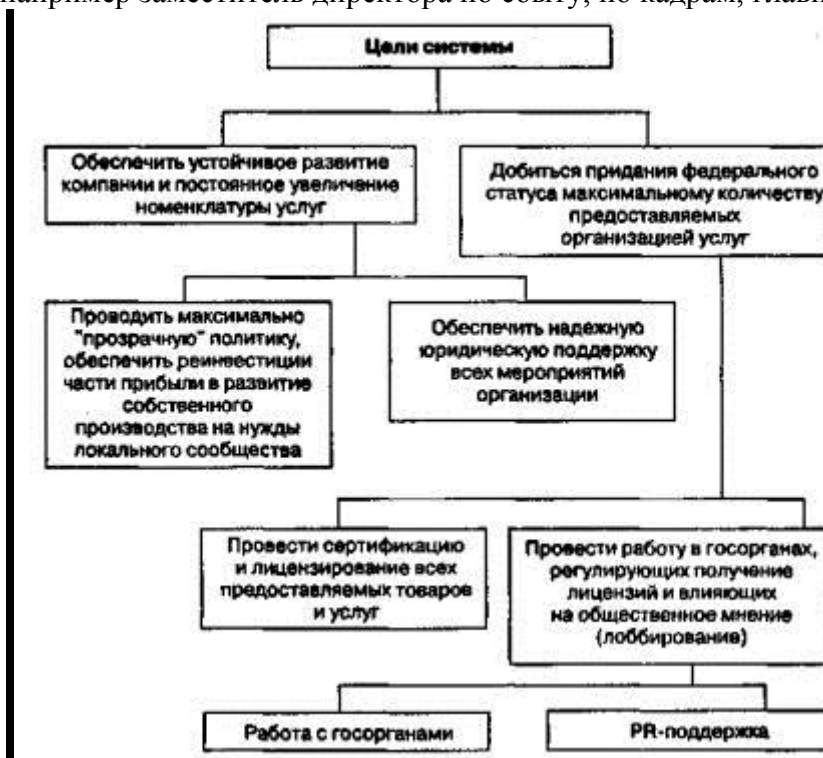
### Типовое дерево целей организации (цели процесса)

для обмена, распространение информации во внешней среде (например, рекламных обращений и активно действующих материалов по связям с общественностью) и др.;

4) цели системы (рис. 15) представляют собой отдельную группу целей второго уровня, направленную на обеспечение условий выживания организации во внешней среде. Эти цели трудно учитывать и реализовать, поскольку в неопределенной и быстро меняющейся внешней среде трудно определить все условия, выполнение которых будет способствовать устойчивости организации и обогащению ее связей с внешней средой; реализация данных целей требует специфических знаний, которые не считаются необходимыми в процессе деятельности организации. В качестве таких целей могут выступать создание системы юридической поддержки фирмы, создание системы отслеживания постоянного изменения настроений потребителей, со-дание системы политической (или дипломатической) поддержки фирмы. Следует отметить, что цели системы в развернутом виде встречаются в основном в дереве целей крупных фирм, занимающихся стратегическим планированием.

### Типовое дерево целей для организации (цели системы)

Все цели второго уровня должны быть органично связаны между собой в представленной последовательности (от целей входа до целей системы) и ни одна из целей не должна противоречить любой другой. Структурно цели второго уровня реализуются на уровне заместителей директора организации (президента фирмы) по соответствующим направлениям, например заместитель директора по сбыту, по кадрам, главный инженер и т.д.



Цели второго уровня обозначают специализированные области деятельности организации, т.е. каждую из них можно рассматривать как основание определенной специализированной деятельности организации. Это позволяет каждую цель второго уровня и необходимые для ее достижения цели последующих уровней называть целевыми программами.

### Типовое дерево целей для организации (цели выхода)

На третьем этапе осуществляется декомпозиция целей второго уровня в соответствии с конкретными технологическими задачами в пределах каждой целевой программы. Разработка целей третьего, четвертого и, если нужно, последующих уровней происходит при неукоснительном выполнении требования необходимости и достаточности целей третьего

(четвертого и последующих) уровня. Сущность данного требования заключается в том, что: достижение всех выделенных целей третьего уровня должно обязательно приводить к достижению соответствующих целей второго уровня; среди целей третьего уровня не должно быть <лишних>, избыточных целей или целей <на всякий случай>, из-за наличия которых с неизбежностью неэффективно разрастается структура организации и появляются дополнительные неоправданные издержки.

При формировании дерева целей следует помнить, что достижение каждой цели должно быть организационно обеспечено, т.е. для ее реализации необходимо создание группы, лабораторий, отдела, других подразделений, сотрудники которых ориентированы на достижение данной цели, обеспечены соответствующими ресурсами и совершают действия, направленные на ее достижение.

Цели организации не только придают смысл ее деятельности и ориентируют в отношении внешней среды, но и способствуют интеграции коллектива организации на основании единства устремлений его членов; могут мотивировать организационную деятельность индивидов; являются основой формирования организационной структуры; представляют собой источник стабильности в организации (резкое изменение целей может привести к серьезным дестабилизирующим последствиям).

#### **Задание:**

Внутренняя среда организации

1. Для известной Вам организации строительного профиля постройте «Дерево целей»

2. Оцените конкретную ситуацию в вашей организации и ответьте

на следующие вопросы:

- Какие основные переменные в организации следует учитывать руководству.
- Почему разработка целей является мощным средством координации со стороны руководства.
- Почему руководство обязано осознавать взаимосвязь внутренних переменных.

### **Практическое занятие № 6**

Основные фонды организации

Структура и показатели использования основных фондов

**Цель: Расчет и оценка показателей эффективности использования основных производственных фондов**

**Вариант 1.**

**ЗАДАЧА 1.**

Определить в каком из ДРСУ лучше используются основные фонды по показателям фондоемкости, фондоотдачи, фондовооруженности, сделать вывод

Показатели	Ед. изм.	ДРСУ № 1	ДРСУ № 2
1. Годовой объем СМР, выполненный собственными силами	Т.р. Т.р.	_____62000_____ _____9400_____	_____70800_____ _____13000_____
2. Стоимость основных фондов	Чел.	_____560_____	_____630_____
3. Численность рабочих			_____

**ЗАДАЧА 2.**

ДСУ на начало текущего года имело основных производственных фондов на сумму 705000 т.р. В июне было приобретено новых основных производственных фондов на сумму 13000 т.р.; списано впреле в связи с износом на 4800. т.р.; в августе передано другим организациям на 3800 т.р.

Определить среднегодовую стоимость основных производственных фондов по ДСУ.

### ЗАДАЧА 3.

Наименование	СУ -1 (т.р.)	СУ -2 (т.р.)
1. Здания и сооружения	1500	1700
2. Строительные машины и механизмы	6300	8000
3. Силовые машины	700	840
4. Транспортные средства	2100	2400
5. Передаточные устройства	400	800
6. Прочие основные фонды	350	-
7. Обслуживающие (ремонтные) здания	-	400
8. Производственный инвентарь	-	-

Определить: В каком строительном управлении наиболее эффективная структура основных производственных фондов и почему?

### ЗАДАЧА 4

Трест в отчетном году выполнил объем СМР на сумму 34000 т.р. при среднегодовой стоимости основных фондов 12000 т.р. В планируемом году объем СМР 40000 т.р. при среднегодовой стоимости основных фондов на 13 % больше, чем в отчетном году.

Определить (%) изменение показателя фондоотдачи против базового года.

Сделать вывод.

### Вариант 2.

#### ЗАДАЧА 1.

Строительное управление имеет следующие основные фонды со стоимостью т.р.:

Экскаваторы 1800, бульдозеры и грейдеры 2600, детские сады 3200, общежития 8000, силовые машины и оборудование 1500, производственные здания и сооружения 11000, краны монтажные 4000, тепловозы и ж/д вагоны 2500, производственный инвентарь и инструмент 400, хозяйственный и конторский инвентарь 250.

Определить стоимость производственных и непроизводственных основных фондов и показатель структуры /%/ основных производственных фондов.

#### ЗАДАЧА 2.

Определить среднегодовую стоимость основных производственных фондов ДРСУ по следующим данным: стоимость основных производственных фондов на начало планируемого года 56000 т.р. по плану в сентябре будут введены в действие новые производственные фонды стоимостью 6300 т.р. в мае будут переданы другим организациям фонды на 2500 т.р. в июне списаны по причине износа на сумму 1850 т.р.

#### ЗАДАЧА 3.

Строительная организация на начало и конец года имела следующие данные по основным производственным фондам:

Показатели	На начало года т.р.	На конец года т.р.
Здания и сооружения	1500	1800
Строительные машины и механизмы	6200	7000
Силовые устройства	2400	2700
Транспортные средства	1800	2200
Передаточные устройства и сооружения	400	720
Хозяйственный и конторский инвентарь	40	120
Прочие основные фонды	800	960

Объем СМР = 66000 т.р.

Определить: 1. Среднегодовую стоимость ОПФ по активной и пассивной части

2. Фондоемкость по активной части

3. Сделать вывод

#### **ЗАДАЧА 4**

В строительной организации на начало года стоимость основных производственных фондов составляла 85000 т.р. В феврале списано по акту физически и морально устаревших фондов на 15000 т.р. и введено в действие в ноябре новых фондов на 40000 т.р.

Годовой объем выполненных СМР 290000 т.р. при среднегодовой численности рабочих 100 чел.

Определить: фондоотдачу, фондоемкость, фондовооруженность..

### **Практическое занятие №7**

Основные фонды организации

**Тема урока:** Расчёт величины амортизационных отчислений.

**Цель:** Уметь производить расчеты амортизационных отчислений различными методами, остаточную стоимость основных производственных фондов

Вариант 1.

#### **ЗАДАЧА 1**

В строительной организации на 01.01.1996. г. числится экскаватор . Отпускная цена экскаватора 150 т.р. Транспортно-заготовительные расходы 85 % оптовой цены. Норма годовых амортизационных отчислений 12 %. Определить стоимость экскаватора на 01.01.2001 г.

#### **ЗАДАЧА 2**

Определить Наморт., годовую сумму износа, накопленную амортизацию, остаточную стоимость ОФ по годам эксплуатации.

Исходные данные:

1. Первоначальная стоимость основных фондов 104 т.руб.
2. Срок полезного использования 4 лет.
3. Коэффициент ускоренной амортизации 2.

Начисление износа произвести методом уменьшающегося остатка.

#### **ЗАДАЧА 3**

Определить годовую сумму амортизации, остаточную стоимость ОФ по годам эксплуатации способом списания стоимости по сумме чисел лет срока полезного использования.

Исходные данные: Срок эксплуатации 6 лет.

Первоначальная стоимость 10 т.руб.

#### **Вариант 2.**

##### **ЗАДАЧА 1**

В строительной организации на 01.01.1998. г. числится экскаватор . Отпускная цена экскаватора 128 т.р. Транспортно-заготовительные расходы 8 % оптовой цены. Норма годовых амортизационных отчислений 13,2 %. Определить стоимость экскаватора на 01.01.2002г.

##### **ЗАДАЧА 2**

Определить годовую сумму износа, накопленную амортизацию, остаточную стоимость ОФ по годам эксплуатации.

Исходные данные:

1. Первоначальная стоимость основных фондов 204 т.руб.
2. Срок полезного использования 5 лет.
3. Коэффициент ускоренной амортизации 2.  $N_a = 6\%$
4. Ликвидная стоимость \_\_\_\_руб.

Начисление износа произвести по линейному методу уменьшающегося остатка

##### **ЗАДАЧА 3**

Определить годовую сумму амортизации, остаточную стоимость ОФ по годам эксплуатации способом списания стоимости по сумме чисел лет срока полезного использования.

Исходные данные: Срок эксплуатации 7 лет.  
Первоначальная стоимость 109 т.руб.

### **Практическое занятие №8.**

**Тема программы 2.2.** Оборотные средства организации

Тема урока: Расчёт показателей использования оборотных средств

Цель: Уметь рассчитывать показатели эффективности использования оборотных средств, анализировать результаты их эффективного использования

Вариант 1.

Задача 1

Среднегодовой остаток оборотных средств в СУ в 1990 г. составил 1200 т. руб., в т.ч. по статьям:

Сырьё, материалы, конструкции - 200т. руб.

Незавершенное строительное производство - 125 т. руб.

Денежные средства - 250т. руб.

Малоценные и быстроизнашивающиеся предметы - 75т. руб.

Дебиторы - 200т. руб.

Вспомогательные материалы - 250т. руб.

Незавершенное производство в подсобных хозяйствах - 100т. руб.

Определить в т.р. и в % к общей сумме оборотных средств: оборотные производственные фонды и фонды обращения всего и по составляющим.

Задача № 2

Определить коэффициент оборачиваемости оборотных средств, среднюю продолжительность одного оборота и время пребывания их на отдельных стадиях кругооборота (в днях), при условиях:

1. Сметная стоимость СМР – 480 млн. руб.
2. Средний размер оборотных средств – 108 млн. руб.
3. Производственные запасы – 26 млн. руб.
4. Незавершенное производство – 49 млн. руб.
5. Средства в обращении – 33 млн. руб.

Задача № 3

Объем выполненных СМР СУ собственными силами в базисном году составил 218 т. руб. при коэффициенте оборачиваемости оборотных средств, равном 3. Объем работ по плану на год остается прежним, но коэффициент оборачиваемости оборотных средств принят равным 4. Определить сколько высвободится оборотных средств в СУ благодаря лучшему их использованию.

Задача № 4

СО по плану выполнила объем работ собственными силами 980 т. руб. За счет выполнения мероприятий по более эффективному использованию оборотных средств фактическая продолжительность оборота составила 215 дней против плановой, равной 230 дням.

Определить сумму высвобождающихся оборотных средств за счет ускорения их оборачиваемости.

**Вариант № 2**

**Задача 1.**

Среднегодовой остаток оборотных средств в СУ в 1990 г. составил 88100 т. руб., в т.ч. по статьям:

Сырьё, материалы, конструкции - 25000т. руб.

Незавершенное строительное производство - 13000т. руб.

Денежные средства - 17000т. руб.

Малоценные и быстроизнашивающиеся предметы - 2500т. руб.

Дебиторы - 22600т. руб.

Вспомогательные материалы - 2000т. руб.

Незавершенное производство в подсобных хозяйствах - 6000т. руб.

Определить в т.р. и в % к общей сумме оборотных средств: оборотные производственные фонды и фонды обращения всего и по составляющим.

#### Задача № 2

Определить коэффициент оборачиваемости оборотных средств, среднюю продолжительность одного оборота и время пребывания их на отдельных стадиях кругооборота (в днях), при условиях:

1. Сметная стоимость СМР – 218 млн. руб.
2. Средний размер оборотных средств – 94 млн. руб.
3. Производственные запасы – 31 млн. руб.
4. Незавершенное производство – 26 млн. руб.
5. Средства в обращении – 37 млн. руб.

#### Задача № 3

Объем выполненных СМР СУ собственными силами в базисном году составил 320 т. руб. при коэффициенте оборачиваемости оборотных средств, равном 6. Объем работ по плану на год остается прежним, но коэффициент оборачиваемости оборотных средств принят равным 7. Определить сколько высвободится оборотных средств в СУ благодаря лучшему их использованию.

#### Задача № 4

СО по плану выполнила объем работ собственными силами 180 т. руб. За счет выполнения мероприятий по более эффективному использованию оборотных средств фактическая продолжительность оборота составила 46 дней против плановой, равной 50 дням.

Определить сумму высвобождающихся оборотных средств за счет ускорения их оборачиваемости.

### **Практическое занятие №9.**

#### **Тема 3.1. Ценообразование в строительстве**

Тема урока: Расчёт элементов сметной стоимости

**Цель:** Расчет элементов сметной стоимости строительно-монтажных работ: прямых затрат, накладных расходов, сметной прибыли разными способами; определение результатов и практические выводы

Вариант 1.

Задание:

Определить сметную стоимость СМР современным и традиционным способами при следующих условиях:

- сметная стоимость материалов - 450 т.р.
- транспортные расходы - 150 т.р.
- основная з/плата рабочих - 89 т.р.
- з/плата рабочих грузчиков - 8 т.р.
- основная з/плата механизаторов - 101 т.р.

Норма НР = 20,3%

Норма НР = 95%

СП= 8%

СП= 50%

Вариант 2.

Задание:

Определить сметную стоимость СМР современным и традиционным способами при следующих условиях:

- сметная стоимость материалов - 410 т.р.
- транспортные расходы - 70 т.р.
- основная з/плата рабочих - 85 т.р.
- з/плата рабочих грузчиков - 6 т.р.
- основная з/плата механизаторов - 93 т.р.

Норма НР = 20,3%  
СП= 8%

Норма НР = 85%  
СП= 50%

### **Практическое занятие №10.**

**Тема 3.2.** Формирование затрат на предприятии

Тема урока: Расчёт сметной, плановой и фактической себестоимости.

**ЦЕЛЬ:** Расчет сметной, плановой и фактической себестоимости строительно-монтажных работ: определение результатов и практические выводы

Задание:

Задача 1.

Определить сметную стоимость СМР современным и традиционным способами при следующих условиях:

- сметная стоимость материалов - 410 т.р.
- транспортные расходы - 70 т.р.
- основная з/плата рабочих - 85 т.р.
- з/плата рабочих грузчиков - 6 т.р.
- основная з/плата механизаторов - 93 т.р.

Норма НР = 20,3%  
СП= 8%

Норма НР = 85%  
СП= 50%

Задача 2.

Определить плановую себестоимость работ, подлежащих выполнению собственными силами СМО. Сметная стоимость - 7359 т.р.

Планируется снижение затрат за счет:

1. Внедрения научно-технического прогресса - 2,8 %
2. Повышения экономичности использования горюче-смазочных в-в - 1,7 %
3. Компенсирующие доплаты - 3,2 %

Задача 3.

Сметная стоимость работ, выполненных строительным управлением собственными силами, в отчетном году составила - 3300 т.р. Задание по снижению себестоимости - 4,1 %. Фактическая себестоимость - 86 % объема выполненных работ.

Определить: плановые накопления, экономию от снижения плановой себестоимости и степень выполнения плана по снижению себестоимости.

Задача 4.

Расчитать плановую и фактическую рентабельность СУ за отчетный год и определить, какое управление имеет более высокий уровень рентабельности по выполнению СМР.

Показатели	СУ-1	СУ-2
Сметная стоимость СМР, выполняемых собств.силами, т.р .	18400	15600
Плановая себестоимость выполняемых работ т.р.	16520	13200
Фактическая себестоимость выполняемых работ т.р.	16020	12100

### **Практическое занятие №11.**

**Тема 3.2.** Формирование затрат на предприятии

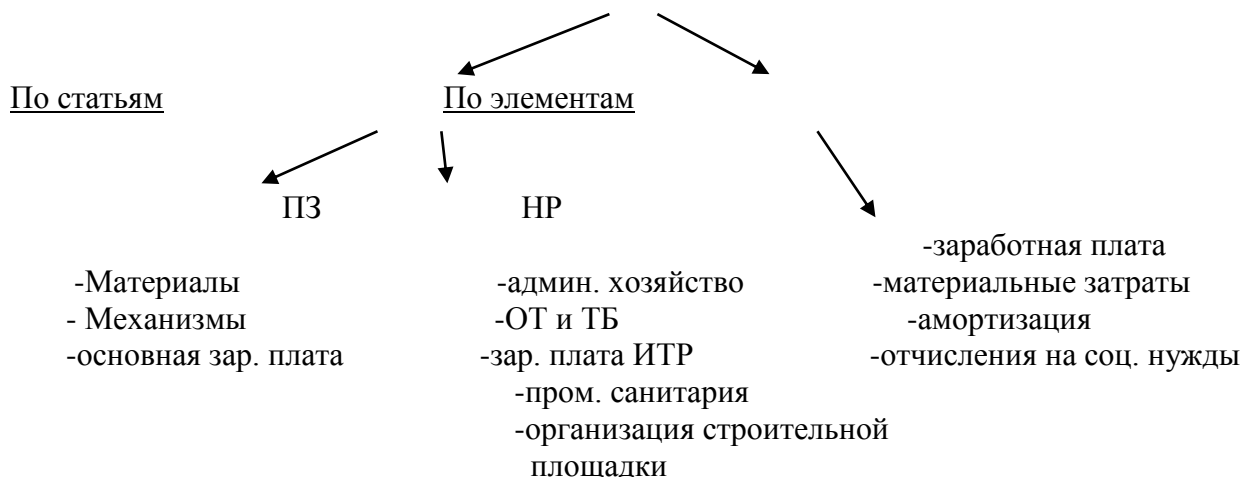
Тема урока: Расчёт себестоимости по статьям и элементам затрат.

**Цель:** Расчет сметной, плановой и фактической себестоимости строительно-монтажных работ: определение результатов и практические выводы

Постановлением правительства РФ №532 принято правильно относить на себестоимость разного ряда затраты на производство СМР.



## ЗАТРАТЫ



Задание:

На основании предложенных учетных материалов по работе строительной организации за 2 года рассчитайте затраты на строительство по статьям и элементам, проведите сравнение планируемых и фактических результатов себестоимости, сделайте выводы.

### Практическое занятие №12.

**Тема 3.2.** Формирование затрат на предприятии

Тема урока: Расчет налогов в составе себестоимости

Цель: Уметь рассчитывать фонд заработной платы и налоги во внебюджетные фонды

Вариант 1

Определить:

1. Фонд заработной платы.
2. Налоги во внебюджетные фонды ЕСЛИ т.р.
  - Выручка за выполненный объем СМР с НДС - 520
  - Выручка от реализации продукции на сторону с НДС - 94
  - Выручка от проведения торгов - 18
  - Выручка от проведения аукционов - 20,6
  - Компенсация заказчика - -
  - З/п бригадирам за руководство - 2,4
  - З/п рабочих, ИТР, служащих - 21,2
  - З/п рабочих подсобных производств - 8,6
  - З/п по договорам подряда - 18,6
  - Оплата простоев не по вине рабочих - 3,8
  - Оплата брака не по вине рабочих - 4,3
  - Компенсация за неиспользованный отпуск - 2,1
  - Пенсии по трудовому увечью - 2,6
  - Компенсационные выплаты по уходу за ребенком - 2,5
  - Материальная помощь на погребение - 1,2
  - Материальная помощь по случаю стихийного бедствия - -

### Практическое занятие №13.

**Тема 3.2.** Формирование затрат на предприятии

Тема урока: Расчет заработной платы к выдаче.

Цель: Уметь распределять фонд зарплаты между работниками и рассчитывать зарплату причитающуюся к выплате

1. Распределить фонд зарплаты между рабочими бригады.
2. Рассчитать суммы налога на доход физических лиц и сумму зарплаты, причитающейся к выдаче каждому рабочему бригады.
3. Рассчитать величину отчислений в ПФ, ФОМС, ФСС.

№№ вариантов	Фонд з/платы, руб.	Состав бригады	Дети	Кол отр. часов
1	32000	Варианты 1 – 5 2- 5 разр	2	176
2	34000	2- 4 разр.	1	
3	35000	3 – 3 разр	2	
4	38000	2- 2 разр.	1	
5	40000	1 - 4 разр.	-	

### **Практическое занятие №14.**

**Тема 3.2.** Формирование затрат на предприятии

Тема урока: Основные направления снижения себестоимости

Цель: Знать основные пути снижения материальных затрат на выполнение строительно-монтажных работ

Задание:

На основании изучения образовательных источников, собственного опыта разработайте перечень мероприятий, направленных на снижение затрат на производство строительно-монтажных работ

### **Практическое занятие №15.**

**Тема 3.3.** Доходы предприятия

Тема урока: Расчёт налогов, снижающих доходы предприятия и не включаемых в себестоимость

**Цель: Уметь рассчитывать основные налоги, относимые на результаты деятельности, прибыль, оставшуюся в распоряжении организации**

**Задание 1**

Определить: 1. Прибыль, облагаемую налогом на прибыль  
2. налог на прибыль в Федеральный и областной бюджет

если:

Валовая прибыль – 18000 т.р.

Среднегодовая стоимость основных фондов - 1200 т.р.

Рентные платежи в бюджет - 50 т.р.

Прибыль по ценным бумагам - 80 т.р.

Прибыль от долевого участия - 60 т.р.

Резервный фонд - 5 %

**Задание 2**

Определить прибыль, оставшуюся в организации, если:

Среднегодовая стоимость основных фондов - 580 т.р

Фонд оплаты труда - 4000 т.р.

Выручка от реализации СМР с НДС - 15000 т.р.

Себестоимость СМР - 2000 т.р.

Выручка от реализации имущества и основных фондов - 300 т.р.

Первоначальная стоимость - 120 т.р.

Выручка от реализации подсобных производств с НДС - 600 т.р.

Себестоимость продукции подсобных производств - 240 т.р.

Прибыль от внереализационной деятельности - 370 т.р.

Рентные платежи - 60 т.р.

**Резервный фонд - 5 %**

### **Практическое занятие №16.**

**Тема 3.4.** Прибыль и рентабельность

Тема урока: Формирование балансовой прибыли предприятия.

Цель: Уметь рассчитывать балансовую прибыль предприятия

Задание 1

Определить балансовую прибыль СО, если:

Выручка от СМР с НДС - 17400 т.р.

Выручка от продажи основных фондов /цена реализации/ - 49 т.р.

Выручка от реализации продукции вспомогательных производств - 560 т.р.

Выручка от реализации продукции подсобных производств - 20 т.р.

Внереализационные доходы - 200 т.р.

Затраты в составе Ссб на материалы - 3080 т.р.

На механизмы - 1014 т.р.

На основную з/плату рабочих - 1980 т.р.

НР - 21 % от ПЗ

Восстановительная стоимость основных фондов - 14 т.р.

Затраты вспомогательных производств - 140 т.р.

Затраты подсобных производств - 10 т.р.

Внереализационные расходы - 87 т.р.

### **Практическое занятие №17.**

**Тема 3.4.** Прибыль и рентабельность

Тема урока: Расчет налога на прибыль

Цель: Уметь рассчитывать балансовую прибыль организации, основные налоги, относимые на результаты деятельности, прибыль, оставшуюся в распоряжении организации

Определить:

1. Величину налогов входящих в себестоимость СМР /пенсионный фонд, соц. и медстрахование, /
2. Величину основных налогов, снижающих доходы предприятия /НДС, налог на имущество, налог на прибыль/
3. Величину отчислений по налогу на прибыль в Федеральный и местный бюджеты
4. Прибыль, оставшуюся в распоряжении организации
5. Фонды экономического стимулирования и другие

Дано:

Выручка от СМР с НДС - 360 т.р.

Выручка от продажи основных фондов - 26 т.р.

Выручка от продукции вспомогательных производств - 40 т.р.

Внереализационные доходы - 60 т.р.

Затраты на материалы в составе СМР в т.ч. з\п - 130/123 т.р.

Затраты на механизмы в т.ч. з\п - 40/30 т.р.

Затраты на основную з\п рабочих - 25 т.р.

Накладные расходы в т.ч. з\п ИТР - 20/10 %.

Восстановительная стоимость основных фондов - 14 т.р.

Затраты вспомогательного производства - 30 т.р.

Внереализационные расходы - 40 т.р.

Оплата простоев не по вине рабочих - 3 т.р.

Выплата женщинам по уходу за ребенком - 2 т.р.

Оплата брака не по вине рабочих - т.р.  
Среднегодовая стоимость основных фондов - 300 т.р.  
Рентные платежи - 0,7 т.р.  
Доходы по ценным бумагам - 4,6 т.р.  
Резервный фонд - 10 %  
Фонд производственного развития - 40 %  
ФСР - 20 %  
ФМП - 30 %  
Другие фонды – остальные %

### **Практическое занятие №18**

#### **Тема 3.4. Прибыль и рентабельность**

Тема урока: Чистая прибыль и возможности ее использования.

Цель: Уметь рассчитывать прибыль, оставшуюся в распоряжении предприятия, оценивать результаты деятельности, используя оценочные показатели

#### **Задание 1**

Распределить прибыль, оставшуюся в СО, в резервный фонд и фонды экономического стимулирования, если:

Балансовая прибыль - 4380 т.р.  
Отчисления по налогам - 980 т.р.  
Резервный фонд - 9 %  
Фонд производственного развития - 39 %  
Фонд социального развития - 24 %  
Фонд материальной помощи - 17 %  
Другие фонды, остальные - ост. %

### **Практическое занятие №19**

#### **Тема 3.4. Прибыль и рентабельность**

Тема урока: Рентабельность производства

Цель: Уметь рассчитывать прибыль, оставшуюся в распоряжении предприятия, оценивать результаты деятельности, используя оценочные показатели

**ОПРЕДЕЛИТЬ:**

1. Величину основных налогов, снижающих доходы предприятия /НДС, налог на имущество, налог на прибыль/
2. Величину отчислений по налогу на прибыль в Федеральный и местный бюджеты
3. Прибыль, оставшуюся в распоряжении организации
4. Фонды экономического стимулирования и другие
5. Определить рентабельность производства по стоимости и себестоимости, сделать вывод

Дано:

Выручка от СМР с НДС - 380 т.р.  
Выручка от продажи основных фондов - 29 т.р.  
Выручка от продукции вспомогательных производств - 46 т.р.  
Внереализационные доходы - 40 т.р.  
Затраты на материалы в составе СМР в т.ч. з\п - 128/11 т.р.  
Затраты на механизмы в т.ч. з\п - 44/29 т.р.  
Затраты на основную з\п рабочих - 27 т.р.  
Накладные расходы в т.ч. з\п ИТР - 21/10 %.  
Восстановительная стоимость основных фондов - 24 т.р.  
Затраты вспомогательного производства - 32 т.р.  
Внереализационные расходы - 34 т.р.  
Оплата простоев не по вине рабочих - 2,6 т.р.  
Выплата женщинам по уходу за ребенком - 1,3 т.р.  
Оплата брака не по вине рабочих - 2,4 т.р.

Среднегодовая стоимость основных фондов - 420 т.р.  
 Рентные платежи - 0,9 т.р.  
 Доходы по ценным бумагам - т.р.  
 Резервный фонд - 9 %  
 Фонд производственного развития - 30 %  
 ФСР - 26 %  
 ФМП - 40 %  
 Другие фонды – остальные %

### **Практическое занятие №20.**

**Тема 5.3.** Внутрифирменное планирование.

Тема : структура бизнес-плана

Цель : Изучение плановых показателей работы предприятия .разделов бизнес-плана

Для характеристики и оценки результативности текущей производственной деятельности предприятия применяется ряд показателей.

Важнейшим из них является:

- Объем продукции,
- Уровень издержек производства,
- Производительность труда,
- Показатели результативности и деятельности

При оценке издержек производства необходимо иметь ввиду, что данный показатель формируется из системы оценочных показателей:

Стоимости основных производственных фондов; оборотных средств; труда, себестоимости  
 Результат – прибыльность продукции.

Каждый из этих оценочных показателей имеет свой оценочный показатель эффективности.

Все эти показатели взаимосвязаны в результате изучения курса дисциплины «Экономика организации»

Задание

Выписать из конспекта в последовательности изучения материала основные

Оценочные показатели деятельности предприятия /стоимостные/, показатели их эффективности

Ответ оформить в таблице

Экономический ресурс, /издержки/ результат	Эффективность использования экономического ресурса; результата деятельности

## СПИСОК ЛИТЕРАТУРЫ

1. Головачев А.С. Экономика организации (предприятия) [Электронный ресурс]: учебное пособие/ Головачев А.С.— Электрон. текстовые данные.— Минск: Вышэйшая школа, 2015.— 688 с.— Режим доступа: <http://www.iprbookshop.ru/48023.html>.— ЭБС «IPRbooks»
2. Воробьев И.П. Экономика организации предприятия [Электронный ресурс]: курс лекций/ Воробьев И.П., Сидорова Е.И.— Электрон. текстовые данные.— Минск: Белорусская наука, 2012.— 408 с.— Режим доступа: <http://www.iprbookshop.ru/29545.html>.— ЭБС «IPRbooks»
3. Котельникова Е.А. Экономика фирмы [Электронный ресурс]: учебное пособие/ Котельникова Е.А.— Электрон. текстовые данные.— Саратов: Научная книга, 2012.— 145 с.— Режим доступа: <http://www.iprbookshop.ru/8185.html>.— ЭБС «IPRbooks»
4. Душенькина Е.А. Экономика предприятия [Электронный ресурс]: учебное пособие/ Душенькина Е.А.— Электрон. текстовые данные.— Саратов: Научная книга, 2012.— 159 с.— Режим доступа: <http://www.iprbookshop.ru/6269.html>.— ЭБС «IPRbooks»

### *Интернет - ресурсы (ИР):*

ИР1 Экономика строительства. Форма доступа: w.w.w., zodchiv, ws/books/info – 1059, htmе

ИР2 Основы менеджмента. Форма доступа: w.w.w., pitez – pzess, zu/attchmntnt, php

ИР3 Документальное обеспечение управления и делопроизводство. Форма доступа: zead. zu lid/4672791

ИР 4 Делопроизводство (организация и технология документального обеспечения управления). Форма доступа: book bi. ozu/books/782473

ИР 5 Управление персоналом. Форма доступа: <http://w/w/w.zu/mfngement/manmaw>

ИР 6 Маркетинг организации. Форма доступа: w.w.w. aур. zu/books/m 1338

ИР 7 Экономика в строительстве. Форма доступа: <http://varez-kniga.ru/>

ИР 8 Экономика организаций (предприятий). Форма доступа: <http://new-ekonomika.ru/>

ИР 9 Единое окно доступа к образовательным ресурсам. Форма доступа: <http://window.edu.ru/window>