

**Департамент образования Вологодской области
бюджетное профессиональное образовательное учреждение
Вологодской области
«ВОЛОГОДСКИЙ СТРОИТЕЛЬНЫЙ КОЛЛЕДЖ»**

МЕТОДИЧЕСКИЕ УКАЗАНИЯ

к практическим работам

по дисциплине ОП.14. КОМПЬЮТЕРНАЯ ГРАФИКА И 3D-МОДЕЛИРОВАНИЕ

Часть 2. РАБОТА В ПРОГРАММЕ ADOBE PHOTOSHOP

Специальность 09.02.04 Информационные системы (по отраслям)

2017 г.

Рассмотрено на заседании предметной цикловой комиссии общепрофессиональных, специальных дисциплин и дипломного проектирования по специальностям 08.02.01 Строительство и эксплуатация зданий и сооружений, 08.02.07 Монтаж и эксплуатация внутренних сантехнических устройств, кондиционирования воздуха и вентиляции, 43.02.08 Сервис домашнего и коммунального хозяйства.

Данные методические указания предназначены для студентов специальности 09.02.04 Информационные системы (по отраслям) БПОУ ВО «Вологодский строительный колледж» при выполнении практических работ по дисциплине ОП.14. Компьютерная графика и 3d-моделирование.

Данные указания разработаны для методического сопровождения обучения студентов работе в программе ADOBE PHOTOSHOP при выполнении практических работ по дисциплине ОП.14. Компьютерная графика и 3d-моделирование при изучении темы «Работа в программе ADOBE PHOTOSHOP».

Настоящие методические указания включает в себя краткий теоретический и практический материал, позволяющий получить представление о работе в графическом редакторе Adobe Photoshop. Представленный материал позволяет на конкретных примерах изучить основные возможности применения различных инструментов Adobe Photoshop.

Авторы: С.В. Норинова, преподаватель

Adobe Photoshop: Интерфейс. Основные инструменты.

1.1. Основные понятия

Adobe Photoshop ([ə'dəʊbɪ 'fəʊtəʃɒp], ЭдоубиФотошоп) — многофункциональный графический редактор, разработанный и распространяемый фирмой Adobe Systems. В основном работает с растровыми изображениями, однако имеет некоторые векторные инструменты. Продукт является лидером рынка в области коммерческих средств редактирования растровых изображений, и наиболее известным продуктом фирмы Adobe. Часто эту программу называют просто Photoshop.

Несмотря на то, что изначально программа была разработана как редактор изображений для полиграфии, в данное время она широко используется и в веб-дизайне.

Основной формат Photoshop – PSD.

Из-за высокой популярности Photoshop поддержка специфического для неё формата PSD была реализована во многих графических программах, таких как Macromedia Fireworks, Corel PHOTO-PAINT, WinImages, GIMP, Corel PaintShop Pro и других.

Photoshop поддерживает следующие цветовые модели или способы описания цветов изображения (в нотации самой программы — режим изображения):

- ✚ RGB
- ✚ LAB
- ✚ CMYK
- ✚ В градациях серого
- ✚ Черно-белые
- ✚ Duotone
- ✚ С 256-цветовой палитрой (Indexed)
- ✚ Многоканальные (Multichannel)

Поддерживается обработка изображений, с глубиной цвета 8 бит (256 градаций на один канал), 16 бит (используется 15 битов плюс один уровень, то есть 32769 уровней) и 32 бит (используются числа одинарной точности с плавающей запятой). Возможно сохранение в файле дополнительных элементов, как то: направляющих (Guide), каналов (например, канала прозрачности — Alphachannel), путей обтравки (Clippingpath), слоёв, содержащих векторные и текстовые объекты. Файл может включать цветовые профили (ICC), функции преобразования цвета (transfer functions). Допускаются неквадратные пиксели (PixelAspectRatio).

1.2. Интерфейс

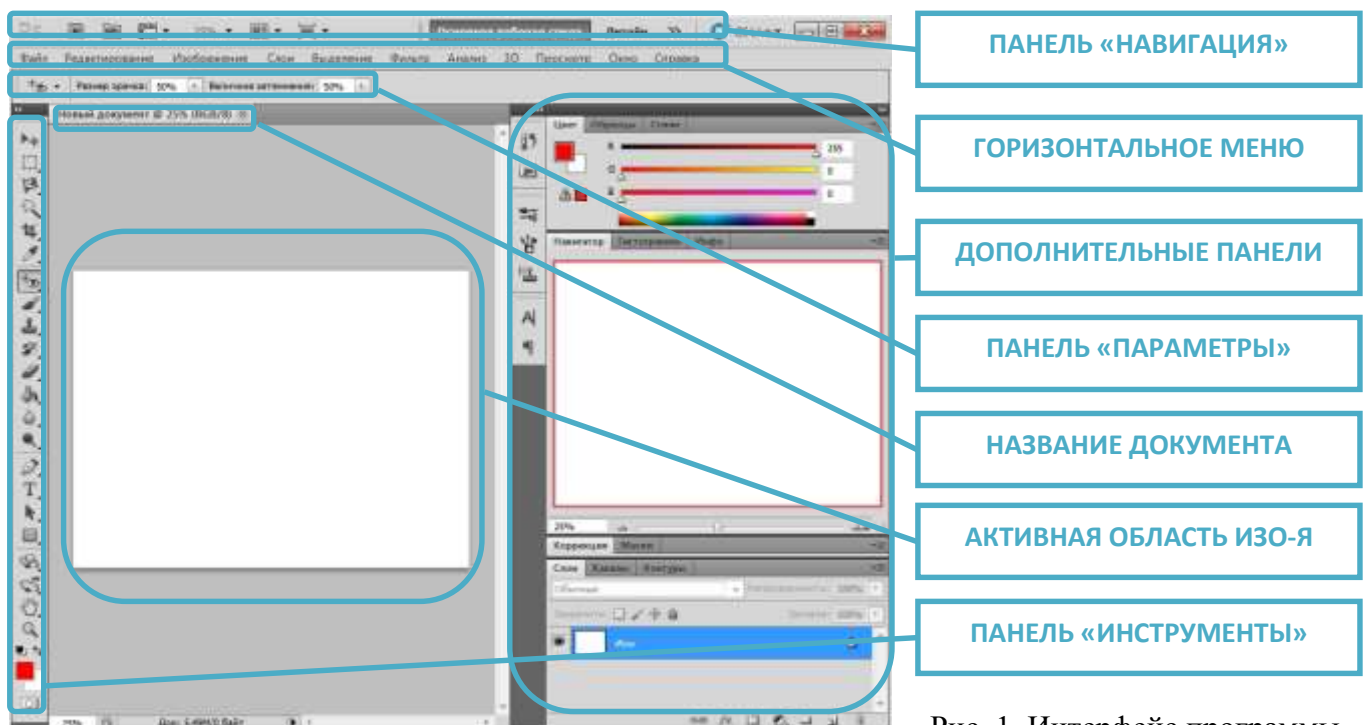


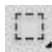
Рис. 1. Интерфейс программы

Панель «Навигация» помогает осуществлять навигацию по изображению, визуальное масштабировать его, определять порядок выведения на экран изображений в случае работы сразу с несколькими файлами.

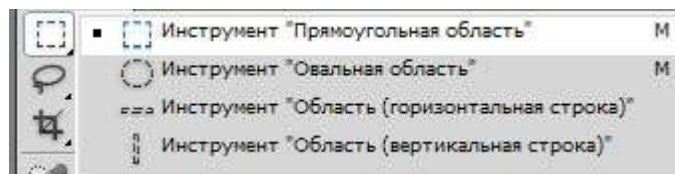
Горизонтальное меню - здесь собрана большая часть команд. Многие из них продублированы в других местах, либо при помощи горячих клавиш. Все опции в меню подобраны тематически. Так, например, в меню Изображение собраны опции редактирования изображения в целом, а в меню Слой — опции, необходимые для работы со слоями, и т.д. Главное меню в совокупности своей содержит наиболее полный список опций для создания и редактирования изображений.

Панель «Параметры» содержит характеристики текущего инструмента — в зависимости от того, что именно вы выбрали. Практически каждый инструмент требует настройки, указания его свойств или параметров.

В **Панели «Инструменты»** собраны основные инструменты, имеющиеся в программе. Но стоит отметить, что на ней поместилось далеко не все.

Практически у каждого значка в правом нижнем углу вы можете увидеть  небольшой треугольник (рис.2).

Этот значок сигнализирует: здесь находится группа инструментов. Для ее просмотра надо нажать и немного подержать кнопку. Появится что-то вроде выпадающего меню, а в нем —



остальные инструменты данной группы. Например, под инструментом **Прямоугольная область**, откроется группа, в которой будут:

Название документа, который открыт в данный момент и его **Активная область изображения** – область «Окна документа», в которой проводятся графические работы (выделена белым фоном). Одновременно может быть открыто множество документов.

Дополнительные панели. Под ними находятся вспомогательные инструменты и опции. Их состав может различаться. Если какие-то из нужных Вам инструментов и опций закрыты, то для их открытия перейдите в главном меню на вкладку **Окно** и выставите галочки рядом с нужными Вам пунктами.



Рис. 3. Панели: «Цвет», «Навигатор», «Коррекция», «Слои»

Панель цветов - панель, используемая для выбора и заливки цветов переднего и заднего планов (рис.3).

Панель Навигатор - уменьшенная копия активной области изображения текущего документа. Используется при навигации по большим изображениям или при увеличении масштаба изображения (рис.3).

Панель Коррекция предоставляет быстрый доступ к инструментам коррекции тона и цвета изображений (рис.3).

Панель Слои – замечательная функция программы, позволяющая получать конечное изображение наложением и комбинацией нескольких изображений (слоев). Двойной щелчок по названию стиля слоя открывает окно «Стиль слоя» (рис.3).

1.3. Создание нового документа в Photoshop

1. Файл→Создать.

2. В открывшемся диалоговом окне «Новый» укажите:

а). **Имя документа** - здесь укажите выбранное вами имя документа .

б). **Размеры документа** - здесь укажите ширину и высоту документа.

в). **Единицы измерения документа** - укажите единицы измерения документа (для обычной web-работы и для монитора выбирайте пиксели).

г). **Разрешение** - укажите разрешение документа. Под разрешением понимают число точек (или пикселей), содержащихся в квадратном дюйме поверхности изображения.

Стандартное разрешение, используемое при обычной работе составляет 72 пиксела. При печати вам лучше использовать более высокое разрешение (300 пикселей или более). При этом, увеличится размера документа.

д). **Цветовой режим** - укажите цветовой режим документа. Если только вы не собираетесь делать специальную печать, вам лучше всего работать в режиме RGB Color (Red/Green/Blue) (Красный/Зеленый/Синий).

е). **Содержание Фона** - укажите цвет фона документа.

Создание графического изображения

Задание 1. Создание фона для открытки.

1. Создаем новый документ (рис.4) Файл/ Создать с именем «Открытка». Задаем параметры, как показано на рисунке: размеры 1200x1200 пикселей, цветовую схему RGB и Разрешение (Resolution): 72 пикселя на дюйм (pixels/inch). Залейте с помощью инструмента Заливка (Fill) фоновый слой цветом #FFCB92.

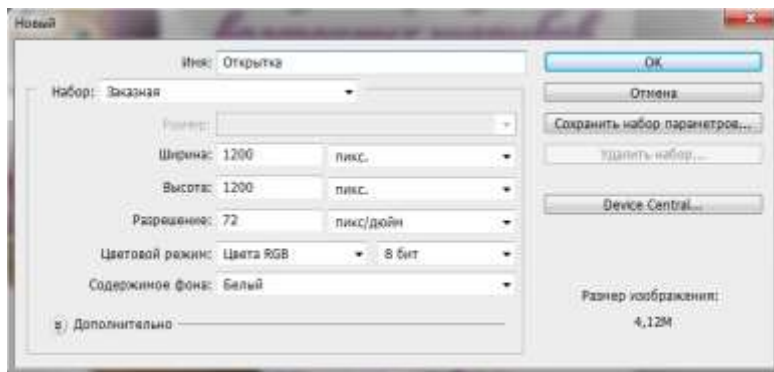


Рис. 4. Создание нового документа

2. Создайте новый слой и выберите мягкую круглую Кисть (Brush Tool

(B)). Задайте цвет #F16A50 и прокрасьте этой кистью поверхность фона, так как показано на рис.5.



Рис. 5

3. Для этого же слоя необходимо добавить слой-маску, кликнув по кнопке Добавления слоя-маски (Add layer mask) в нижней части палитры слоев. Затем выберите мягкую круглую кисть черного цвета (уменьшите на панели опций в верхней части окна программы ее Непрозрачность (Opacity) до 20%). Прокрасьте этой кистью



Рис. 6

поверхность холста, чтобы скрыть обозначенные ниже области (рис.6).

4. Далее создадим еще один новый слой и снова вооружимся мягкой круглой кистью. Прокрасьте ей поверхность нового слоя, задав цвета #F6615D.



Рис. 7

5. Описанным выше способом добавьте на этот слой слой-маску и снова активируйте мягкую круглую кисть черного цвета (Непрозрачность (Opacity) кисти: 15%). Прокрасьте поверхность маски этой кистью, в точности, как показано на иллюстрации ниже, скрывая некоторые области слоя (рис.7).



6. Создайте новый слой и выберите круглую мягкую кисть, чтобы задав цвет #730506, снова прокрасить поверхность этого слоя (рис.8).

7. Добавьте этому слою слой-маску, кликнув по соответствующей пиктограмме в нижней части палитры слоев, и снова активируйте мягкую круглую кисть черного цвета (Непрозрачность (Opacity) кисти: 50%). Прокрасьте этой кистью поверхность маски, скрывая области этого слоя в соответствии с изображением ниже. постарайтесь Добиться такого же результата, как на иллюстрации (рис.9).

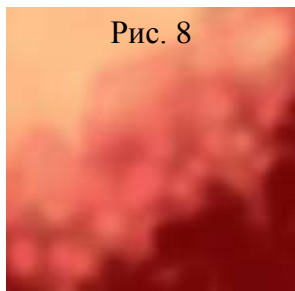


Рис. 9



Рис. 10

8. Создайте еще один новый слой. Выберите мягкую круглую кисть и прокрасьте холст цветом #A10004 (Непрозрачность (Opacity) кисти: 20%). Уменьшите Заливку (Fill) слоя до 40%.

9. Приступаем к нанесению на холст маленьких сердечек. Выберите инструмент Перо (Pen tool), на панели опций в верхней части окна программы включите режим рисования Фигура (Shape Layers), и нарисуйте следующую фигуру. При необходимости подкорректировать форму фигуры, воспользуйтесь инструментом Преобразования точек (Convert Point Tool). Получится как показано на рис.11.

10. Кликните по иконке Добавления стиля слоя (Add a layer style) в нижней части палитры слоев, и выберите Внутреннюю тень (Inner Shadow). Затем примените Наложение градиента (Gradient Overlay). Кликните по цветному окошку и откройте Редактор градиента (Gradient Editor). Установите бегунки на шкале цвета следующим образом. Нажатием ОК



Рис. 12.

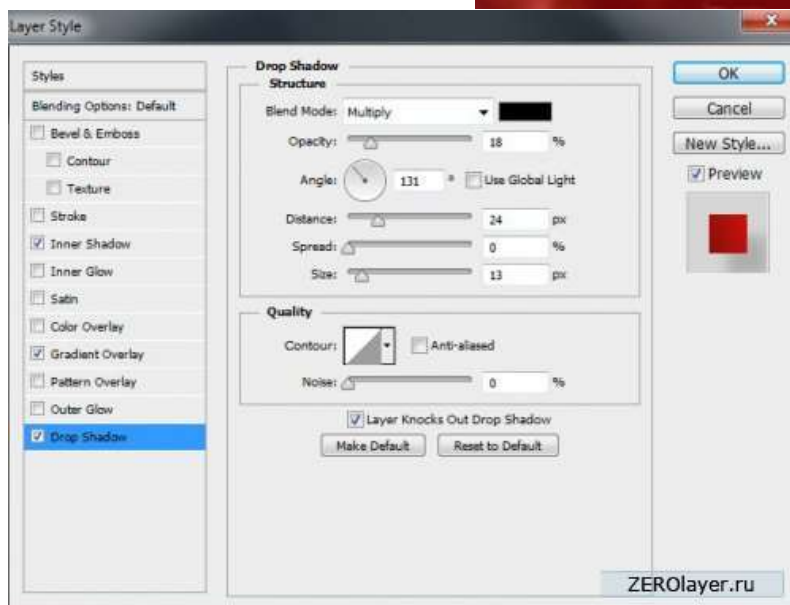


Рис.13

закройте окно редактора градиента (рис.12).

Рис. 11

11. Примените Тень (Drop Shadow) (рис.13).

12. В результате получится – рис. 14.

13. Создайте копию последнего слоя, содержащего сердечко и активируйте Свободную трансформацию (Ctrl+T). Теперь сместите копию сердечка, изменив ее положение, размер и форму. Так же подкорректируйте настройки стиля слоя Наложение градиента (Gradient Overlay) (рис.15), относящегося к слою-копии.



Рис. 15

14. Создайте побольше копий слоя с сердечком и снова активируйте Свободную трансформацию (Ctrl+T), при помощи которой нужно будет изменять размер, расположение и ориентацию каждой копии в соответствии с иллюстрацией ниже – рис.16.



Рис. 16

15. Скомбинируйте в одну группу все слои, содержащие сердечки (удерживая Ctrl, выделите все нужные слои и указателем мыши перетащите их на иконку Создания новой группы (Create a new group) в нижней части палитры слоев)

Теперь создайте копию этой группы (CTRL+J). Затем скройте группу-оригинал, кликнув по иконке с изображением глаза на палитре слоев. Далее дубликат группы должен быть

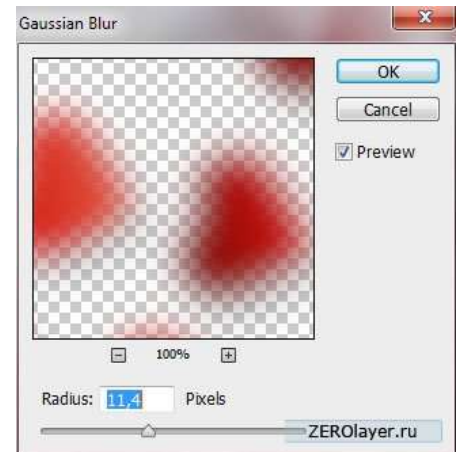


Рис. 17

растрирован: выделите эту группу и нажмите CTRL+E, чтобы объединить находящиеся в ней слои. Теперь примените к растрированной группе гауссовское размытие: Фильтр > Размытие > Размытие по Гауссу (Filter > Blur > Gaussian blur) – рис.17.

16. Создайте копию слоя содержащего гауссовское размытие. При помощи Свободной трансформации (Ctrl+T) нам нужно повернуть копию на 90 градусов против часовой стрелки, затем немного повернуть ее вокруг горизонтальной оси, смещая вниз.

Скрытая ранее группа должна сейчас располагаться над всеми существующими на палитре слоев слоями. Сделайте ее снова видимой, кликнув все по той же иконке с глазом. Далее включите Свободную трансформацию (Ctrl+T) и измените размер и положение каждого имеющегося в группе сердечка так, как показано на изображении ниже.

17. Создайте новый слой и выберите мягкую круглую кисть, чтобы прокрасить ей поверхность сердечек. Задайте цвет #FE7600 и Непрозрачность (Opacity) кисти: 10%.

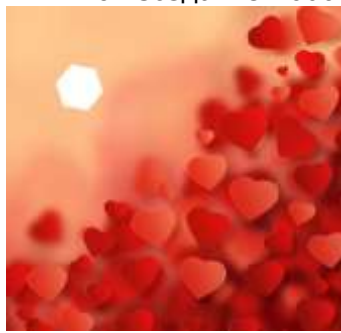
Уменьшите Заливку (Fill) этого слоя до 62% и измените Режим наложения (Blend mode) слоя на Перекрытие (Overlay).

18. Выберите инструмент Многоугольник (Polygon Tool (U)) и, задав на панели опций Число сторон (Sides): 6, создайте на холсте шестиугольник белого цвета (рис.18). Оолучится изображение – рис.19.



Рис. 18

19. Уменьшите Заливку (Fill) этого слоя до 18% и измените Режим наложения (Blend mode) слоя на Перекрытие (Overlay).



20. Создайте побольше копий данного слоя с шестиугольником, и активируйте Свободную трансформацию (Ctrl+T). Измените размер, расположение и ориентацию каждой копии в соответствии с изображением, представленным ниже. Чтобы добиться такого же эффекта, как на нижнем изображении, необходимо варьировать величину Заливки (Fill) каждого слоя-копии (рис.19.).

21. Поместите все слои, содержащие многоугольник в одну общую группу (удерживая Ctrl, выделите все нужные слои и нажмите CTRL+G).

Рис. 18 Растрируйте группу (выделите ее и нажмите CTRL+E). Теперь примените к растрированной группе гауссовское размытие: Фильтр > Размытие > Размытие по Гауссу (Filter > Blur > Gaussian blur) – рис.20.



Рис. 19 чтобы шестиугольники.

22. Добавьте к растрированному слою слой-маску, кликнув по соответствующей иконке в нижней части палитры слоев, и выберите мягкую круглую кисть (задайте Непрозрачность (Opacity) кисти: 30%).

Прокрасьте поверхность маски, замаскировать

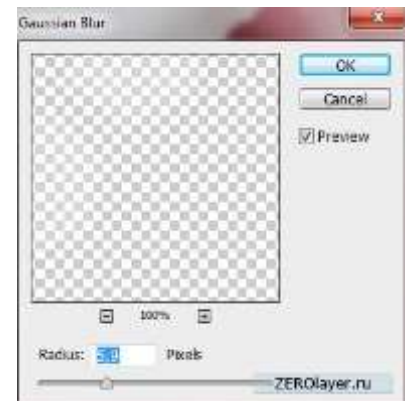


Рис. 20

23. Продублируйте последний созданный слой и удалите его слой-маску. Примените к дубликату гауссовское размытие: Фильтр > Размытие > Размытие по Гауссу (Filter > Blur > Gaussian blur) – рис.21.

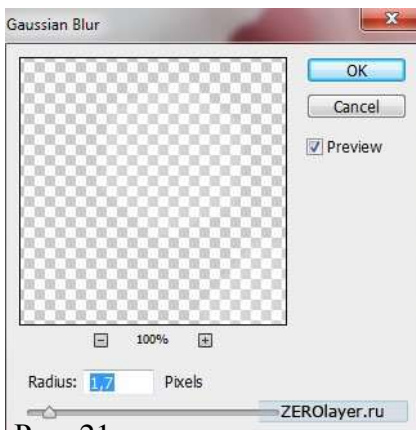


Рис. 21

24. При помощи свободной трансформации (Ctrl+T) расположите это дубликат слоя с шестиугольниками так, как показано на рис.22.



Рис. 22

25. Описанным ранее способом создайте для этого слоя слой-маску и выберите мягкую круглую кисть черного цвета (задайте Непрозрачность (Opacity) кисти: 20%).

Прокрасьте маску, скрывая содержимое слоя, так как показано на иллюстрации ниже. Установите это слой в Режим наложения (Blend mode) – Перекрытие (Overlay).

26. Создайте новый слой и выберите мягкую круглую кисть белого цвета. При помощи этой кисти нанесите на холст побольше точек, так, как показано на рис.23. Варьируйте размер кисти и ее Непрозрачность (Opacity).



Рис. 23

Перекрытие (Overlay).

29. Создайте новый слой, выберите инструмент Кисть (Brush tool) подберите кисть для нанесения звезд, как показано на рисунке 24. При помощи этой кисти нанесите на холст некоторое количество звездочек белого цвета, так как показано на рисунке 25.



Рис. 25

дополнительные звездочки белого цвета.

33. Поместите все слои со звездочками в одну общую группу (удерживая Ctrl, выделите все нужные слои и указателем мыши перетащите их на иконку Создания новой группы (Create a new group) в нижней части палитры слоев).

Создайте для этой группы слой-маску, кликнув по иконке Добавления слоя-маски (Add layer mask) в нижней части палитры слоев и снова активируйте мягкую круглую кисть черного цвета (задайте Непрозрачность (Opacity) кисти: 15%). Прокрасьте поверхность маски, уменьшая видимость звездочек.

27. Создайте для этого слоя слой-маску, кликнув по иконке Добавления слоя-маски (Add layer mask) в нижней части палитры слоев и снова активируйте мягкую круглую кисть черного цвета (задайте Непрозрачность (Opacity) кисти: 15%).

28. Уменьшите видимость точек, прокрасив их при помощи этой кисти, так как показано на изображении ниже. Установите этот слой в Режим наложения (Blend mode) –



Рис. 24

30. Установите этот слой в Режим наложения (Blend mode) Перекрытие (Overlay).

31. Создайте копию последнего слоя со звездочками и уменьшите величину Заливки (Fill) копии до 50%, установите Режим наложения (Blend mode) данного слоя – Перекрытие (Overlay).

32. Создайте новый слой, выберите еще одну кисть из вновь загруженного набора и нанесите на холст

34. Далее создайте еще один новый слой, выберите использованную ранее кисть и, задав цвет #00F695, прокрасьте этой кистью поверхность сердечек, так, как показано на рисунке 26 (задайте Непрозрачность (Opacity) кисти: 20%). Установите Режим наложения (Blend mode) данного слоя – Перекрытие (Overlay).

35. Объедините все слои в один растрованный слой (удерживая Ctrl, выделите нужные слои на палитре слоев, и нажмите CTRL+E).



Рис. 25

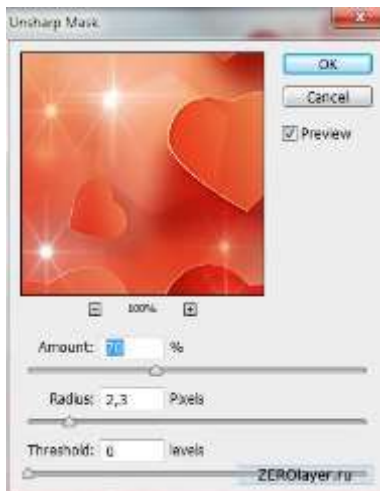


Рис. 26

Создайте дубликат растрованного слоя. Примените к оригинальному растрованному слою следующий фильтр: **Фильтр > Усиление резкости > Контурная резкость (Filter > Sharpen > Unsharp mask)** – рис. 26

36. К дубликату растрованного слоя мы применим гауссовское размытие: **Фильтр > Размытие > Размытие по Гауссу (Filter > Blur > Gaussian blur)** – рис.27.



Рис. 28




Рис. 27

37. Уменьшите Заливку (Fill) данного слоя до 7%, и установите слой в Режим наложения (Blend mode) – **Линейный осветлитель (Linear Dodge)**

38. Фон с абстрактными сердечками готов – рис.28.

Задание 2. Создание надписи.

Создаем надпись "ПОЗДРАВЛЯЮ" с помощью инструмента «Горизонтальный текст» . Задаем шрифт Rompadur. Задаем Стиль слоя (двойной щелчок по слою): тень, свечение, тиснение, наложение градиента, обводку. Размещаем надпись в нужном месте.

Задание 3. Создание водяного знака

Довольно часто в интернете можно встретить фотографии или картинки скопированные друг у друга. Как избежать такой неприятной ситуации? Как отстоять своё авторство?

Одним из наиболее простых и доступных методов решения этой проблемы является создание «водяного знака», сделать который довольно просто. Применяв его для защиты своих работ перед их размещением в интернете, Вы перекроете путь к плагиату. К тому же, придумав собственный логотип, вы только подчеркнёте свою индивидуальность.

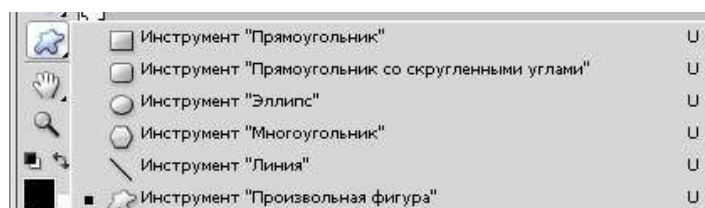
Для того чтобы водяной знак (или копирайт) мог реально защитить вашу работу от воровства, он должен обладать некоторыми свойствами, а именно:

- 1) **Понятен**, т.е. копирайт должен быть разборчиво написан или сделан.
- 2) **Трудноудаляем**, т.е. не размещайте копирайт на полях, иначе человек, пожелавший использовать ваш труд, просто его отрежет, ничуть не уменьшив ценность работы.
- 3) **Эстетичен**, т.е. придумайте красивый логотип, либо используйте свою фамилию или url вашего сайта (домашней странички, портфолио). Однако не переусердствуйте. Важно, чтобы копирайт не был громоздким.

Порядок действий добавления к изображению значка копирайта:

Шаг 1. Откройте изображение или фото, к которому собираетесь применить защитный знак.

Шаг2. Вооружитесь инструментом **Произвольная фигура**.

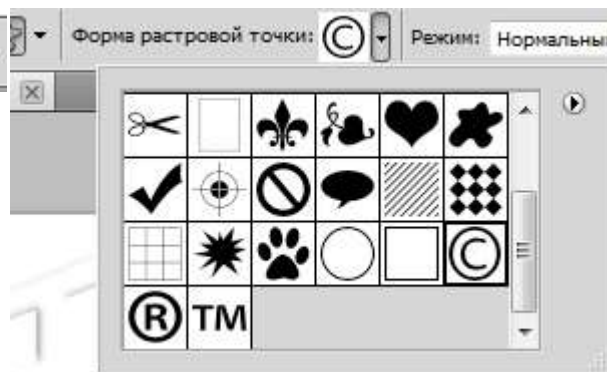


Активизируйте кнопку "выполнить заливку пикселов", расположенную в верхнем меню фотошоп, крайняя справа в первой группе из трех кнопок:

Выберите в наборе произвольных фигур значок «копирайта».

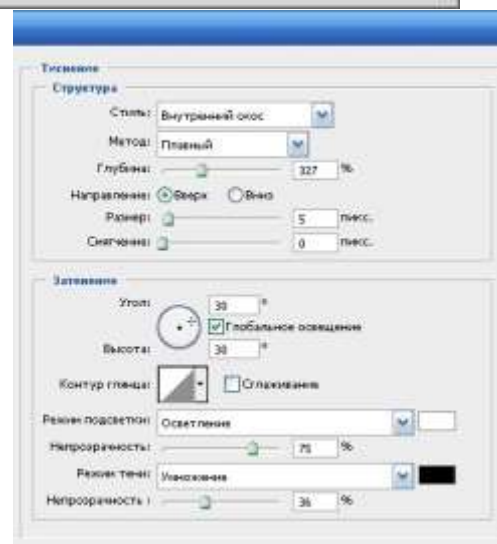


Шаг 3. Создайте новый слой. Задайте в качестве основного цвета **черный**. Затем для создания фигуры защитного знака, нажмите на фото и удерживая кнопку мышки, перетащите указатель по фотографии (положение и размер можете выбрать по своему усмотрению).



Шаг 4. Добавим **Стиль слоя – Тиснение** (настройки могут быть любыми):

Шаг 5. Чтобы защитный знак стал прозрачным, снизим уровень Заливки до 0%.



Оформление фото «Калейдоскоп»

1. Открываем любое фото. Делаем копию слоя.
2. Выбираем команду "Редактирование - Трансформирование - Перспектива".
3. Уменьшаем ширину и высоту на 90% и добавляем угол поворота 5 градусов.
4. Делаем копию слоя, к которому применили команду трансформирования.



(слой1 копия2) до 70%.

8. Добавляем самый нижний фоновый слой и заливаем его подходящим цветом или градиентом.

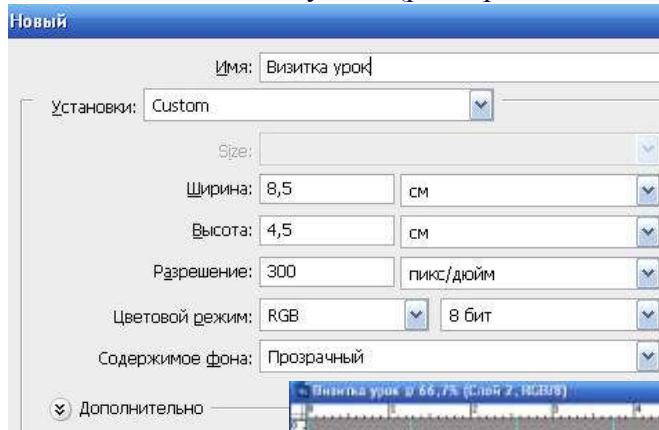
5. На второй копии опять применяем команду "Редактирование - Трансформирование - Перспектива" с теми же параметрами. Уменьшаем ширину и высоту на 90% и добавляем угол поворота 5 градусов.

6. Вновь делаем копию слоя, на котором только что сделали трансформирование, и повторяем выше описанные действия.

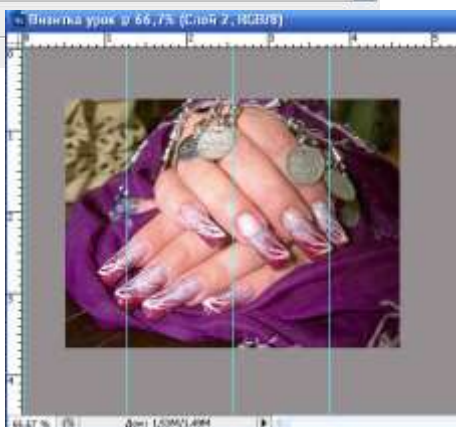
7. Уменьшаем непрозрачность самого нижнего слоя (слой1) до 40%, второго слоя (слой1 копия) до 60%, третьего слоя

Создание визитки

1. Создаем новый документ (размер задаем в см., разрешение - 300 пикс/дюйм.).



ставим галочку наверху на фото цвета. Используя линию вправо. И 5. Теперь «Прямоугольная



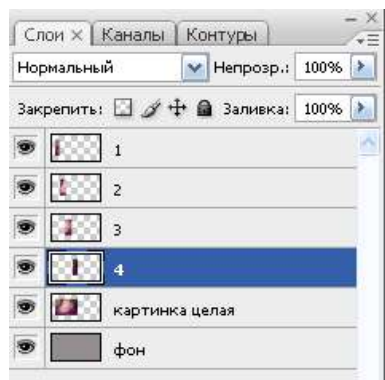
2. Заливаем серым цветом (#969091).

3. Открываем фото, и перетаскиваем инструментом "Перемещение" на наш новый документ.

4. Разрежем фото.

Для этого создадим направляющие. В верхнем меню программы ждем: Просмотр - Новая направляющая..., в выпавшей табличке "вертикальная", положение=0. В результате появится вертикальная линия салатового инструмента «Перемещение» (V) сдвигаем повторяем эти действия еще два раза. «разрежем» нашу картинку. Инструментом область» по направляющим выделяем

кусочки картинки и сохраняем их на отдельный слой (Ctrl + J). Должно получиться 4 фрагмента. Так выглядит сейчас палитра слоев:



б. Делаем слой с картинкой невидимым (щелкаем на нём «глаз»).

Дальше пошел творческий процесс – каждый кусочек нужно немного развернуть (используем режим свободной трансформации (Ctrl + T)). Кстати направляющие можно убрать инструментом «Перемещение» (V) просто сдвинув их назад. Нужно поработать с каждым кусочком отдельно, с помощью инструмента "Цветовой тон - Насыщенность" (Ctrl+U).

Ниже настройки, для примера:

1). Редактирование кусочков

1 – Цветовой тон: +18, Насыщенность -64, Яркость 0.

2 – без изменений,

3 – выделим «лассо» или «Волшебной палочкой» только ткань под рукой, Ctrl+U: Цветовой тон: -71, Насыщенность 0, Яркость 0. Снимаем выделение Ctrl+D. Выделим только руку, применим уровень (Ctrl + L), входные значения: 0; 1,00; 197. Снимаем выделение Ctrl+D

4 – Цветовой тон: 0, Насыщенность +43, Яркость +29.

2). Обводим белой каемкой каждый кусочек. Применяем на каждом Стиль слоя – Обводка. Цвет белый, размер 6 пикс.

5) Осталось разместить информацию.

а). Надписи: -френч, -дизайн, -коррекция, -снятие, -укрепление Био-гелем

Сделаны каждая на отдельном слое, шрифт PG IsadoraCyrPro, размер 3 пт., цвет# 000000.

б). Надпись: www.katerina.ru

шрифт Adventure, размер 9,55 пт., цвет# fbfbc, в стиле слоя «Обводка», Тип обводки – градиент линейный, черно-белый, угол 90', размер 2 пикс. Непрозрачность слоя – 57%, Заливка – 40%.

в). Надписи: e-mail: privet@mail.ru; icq: 473-973-130

шрифт Segoe UI, размер 3 пт., цвет # fbfbc, в стиле слоя «Обводка», Тип обводки – цвет, цвет # 4c4e36.

г). Надпись: тел.:8-903-624-5359

Шрифт PG IsadoraCyrPro, размер 6 пт., цвет# fbfbc, в стиле слоя «Обводка», Тип обводки – цвет, цвет # 4c4e36.

д). Надпись: Катерина

шрифт PG IsadoraCyrPro, размер 9 пт., цвет# fbfbc. В стиле слоя «Тень» (параметры по умолчанию), «Обводка»: Тип обводки – градиент линейный, черно-белый, угол 90', размер 2 пикс.



Меняем цвет глаз в Photoshop



До



После

Задание: Изменить цвет глаз в фотошопе, используя всего один корректировочный слой.

Изображение, которое будем использовать «Цвет глаз».

Шаг 1

Выберите инструмент **Лассо (Lasso tool)** на панели инструментов или нажмите клавишу **L**.



Шаг 2

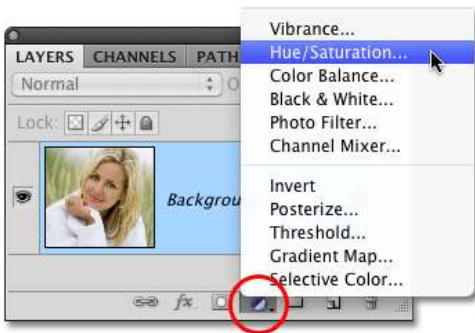
Теперь этим инструментом сделайте выделение вокруг одного глаза. Не волнуйтесь, если допустили погрешность, в будущем мы это исправим. Теперь выделем второй глаз. Для этого зажмите клавишу **Shift** и сделайте выделение второго глаза.



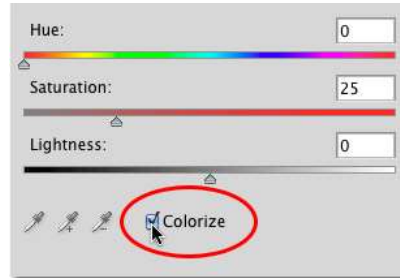
Так как цвет самих зрачков нам менять не надо, то необходимо вычесть их из выделения. Для этого, удерживая клавишу **Alt**, сделайте выделение зрачков обоих глаз.

Шаг 3

Теперь мы можем изменять цвет. Для этого щелкните по значку **Новый корректирующий уровень** (**New Adjustment Layer**) в палитре слоев и из списка выберите **Цветовой тон/Насыщенность** (**Hue/Saturation**):



Шаг 4



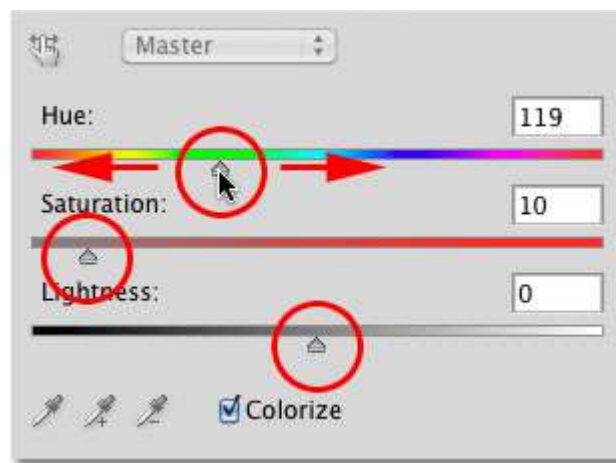
В появившемся окне установите галочку напротив опции **Тонировать** (**Colorize**)

Как только вы установите

галочку, сразу же заметите, что глаза уже изменили цвет!

Шаг 5

ползунок (**Hue**), вы увидите что Изменяя положение (**Saturation**) вы насыщенность цвета (**Lightness**) отвечает

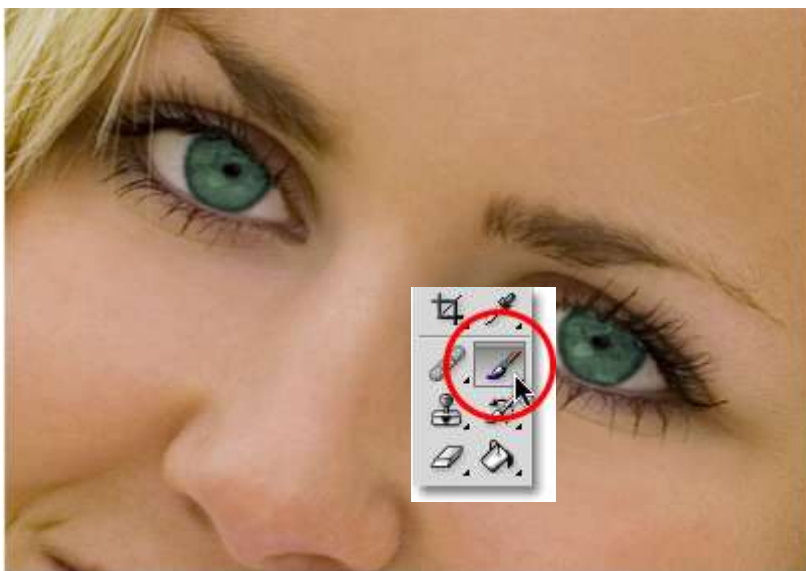


Теперь, перетаскивая опции **Цветовой тон** глаза меняют цвет. ползунка **Насыщенность** заметите, как изменяется глаз. А опция **Яркость** за яркость цвета.

Когда вы будете нажмите ОК, чтобы закрыть диалоговое окно.

довольны результатом,

Если же вы допустили погрешность при выделении глаз инструментом **Лассо** (**Lasso tool**) то самое время это исправить.



Шаг 6

Выберете инструмент **Кисть** (**Brush tool**) в панели инструментов, или нажмите клавишу **B**.

Шаг 7

Теперь активируйте маску слоя корректирующего слоя. Для этого просто щелкните по ней один раз левой кнопкой мыши.



Шаг 8

(**Brush tool**) и сбросить цвета переднего и заднего плана на черный и белый.

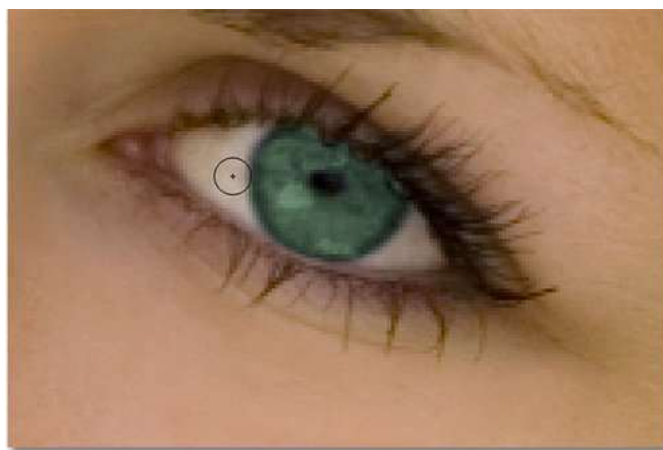


Теперь возьмите инструмент **Кисть** нажмите клавишу **D**, чтобы переднего и заднего плана на

между ними, просто нажимайте клавишу **X**. Образец цвета

переднего плана показывает, какой цвет сейчас будет использоваться.

Итак, рисуя на маске слоя, запомните, что белый цвет открывает невидимые участки, а черный – скрывает видимые. Таким образом, если вы при выделении заделали белки глаз, то возьмите черный цвет и закрасьте их. Если же при выделении вы не полностью выделили зону самого зрачка, то активируйте белый цвет и закрасьте им зрачки. Не забываем, что рисовать надо именно на маске слоя!



Вот что у вас должно получиться:



Эффект мультипликационного рисунка в Photoshop

Шаг 1.

Откройте изображение, с которым вы будете работать – «Мультипликационный рисунок». Удостоверьтесь, что Ваше изображение находится в режиме RGB. Чтобы проверить это, перейдите на вкладку **Изображение > Режим** (Image>Mode). Удостоверьтесь, что галочка установлена напротив **RGB**.



Сделайте дубликат слоя, нажав сочетание клавиш **CTRL+J**. Мы продолжим работу с дубликатом.

Шаг 2.

Перейдите на вкладку **Фильтр > Имитация > Очерченные края** (Filter>Artistic>PosterEdges). Откроется окно фильтра, где вам нужно будет подвигать ползунками для достижения нужного вам эффекта.



Шаг 3.

Далее, при необходимости, скорректируем яркость и контрастность изображения. Для этого перейдем на вкладку **Изображение > Коррекция > Яркость/Контраст** (Image>Adjustments>Brightness/Contrast). Для данного фото установим значение яркости на **10**, контраста – на **30**. У вас могут быть свои параметры.

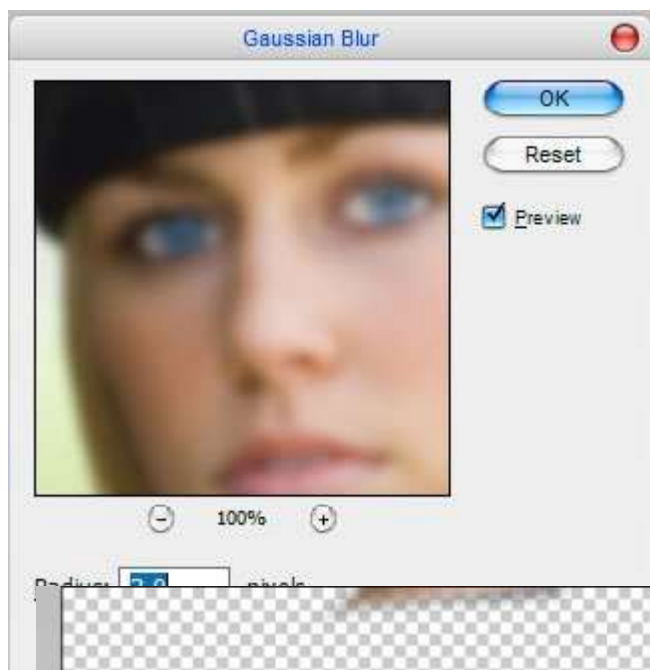
Шаг 4.

В заключении придадим фотографии эффект аппликации, чтобы она была похожа на мультипликационный рисунок. Для этого перейдем на вкладку **Фильтр > Имитация > Аппликация** (Filter>Artistic>CutOut). Точно также установите нужные параметры ползунков и на этом все.

Финальный результат:



Make-UP в Photoshop



Откройте [изображение](#) «Мэйк-ап», над которым будем работать. Во-первых, мы должны сделать кожу более мягкой. Для этого эффекта дублируем слой, нажав **Ctrl + J** и применяем: **Фильтр > Размытие > Размытие по Гауссу (Filter>Blur>GaussianBlur)** со следующими параметрами:



После этого выбираем режим наложения (Blendingmode) и непрозрачность (Opacity). Можно применить **Мягкий свет (SoftLight)** с непрозрачностью (Opacity) 60%. Теперь применяем инструмент **Ластик (EraserTool)** и удаляем все, кроме кожи на лице, как на рисунке ниже:



Сольем оба слоя в один. Посмотрим на разницу:



После этого мы должны наложить помаду на губы. Итак, выберите инструмент **Лассо (PolygonalLassoTool)** и сделайте выделение как на картинке справа:



Нажмите **Ctrl + J**, чтобы скопировать выделенную область на новый слой и изменить цвет с помощью панели: **Изображение > Коррекция > Цветовой тон / Насыщенность**

(**Image > Adjustments > Hue/Saturation**) с использованием данных настроек:

Теперь у нас получилось что-то вроде этого:

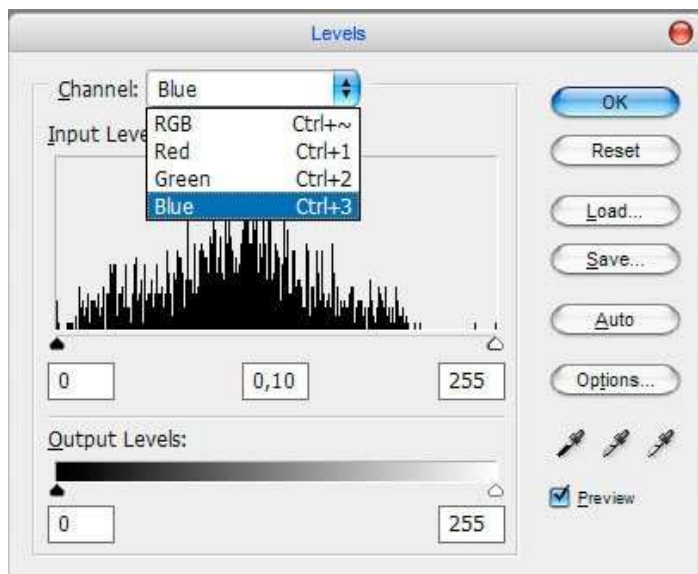
Чтобы придать губам настоящий вид, нужно найти и применить инструмент **Ластик (Eraser Tool)** и стереть выступающие части губ. После этого установите **Непрозрачность (Opacity)** до 70% для этого слоя.



Теперь изменим цвет глаз и добавим немного теней. Выберите **Овальная область (Elliptical Marquee Tool)** и сделайте выделение как показано ниже:



Нажмите **Ctrl + J**, чтобы скопировать выделенную область на новый слой. Теперь зайдите на вкладку: **Изображение > Коррекция > Уровни** (**Image > Adjustments > Levels**) и установите следующие параметры:



Получаем следующее изображение:



Теперь выберите Инструмент **Ластик** (**EraserTool**) снова и мягкую круглую кисть, чтобы стереть ненужные участки, как на картинке ниже:



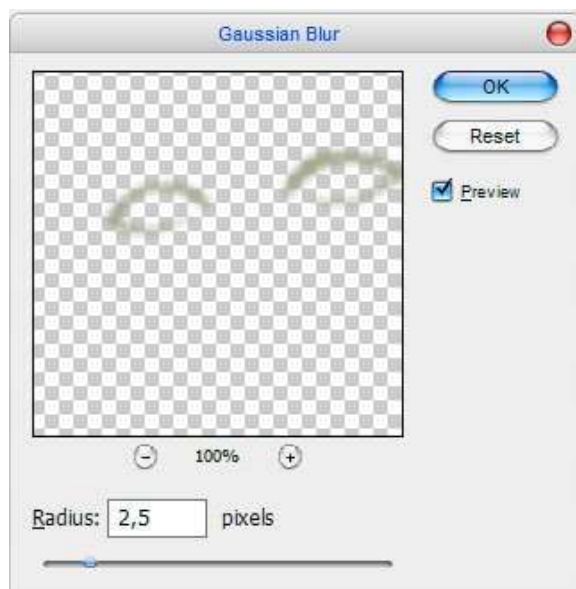
После этого создайте новый слой, затем выберите **Лассо** (**PolygonalLassoTool**) и сделайте выделения как на рисунке:



Заполните выделение цветом #a2ab8d и нажмите Ctrl + D чтобы снять выделение выбранной области:

Примените **Фильтр>Размытие>Размытие по Гауссу (Filter>Blur>GaussianBlur)** со следующими параметрами:

Меняем режим наложения (**Blendingmode**) на **Цветовой тон (Hue)**:

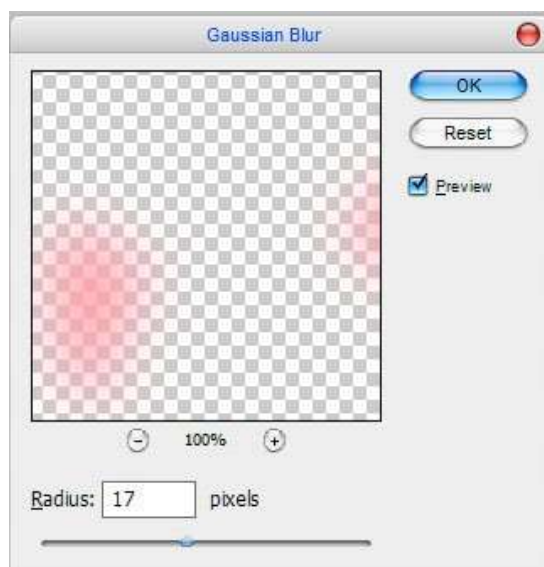


И последняя вещь - это румяна. Для этого создайте новый слой, затем выберите инструмент **Кисть**

(**BrushTool**) с небольшой жесткостью и сделайте небольшие пятна с левой и правой сторон лица, используя цвет # ff94a8



Теперь примените **Фильтр>Размытие>Размытие по Гауссу (Filter>Blur>GaussianBlur)** с такими настройками:



Ваша картинка должна выглядеть так:



Теперь удаляем румяна за границами лица с помощью инструмента **Ластик (EraserTool)** и меняем режим наложения слоя на **Цветность (Color)**.



8.

Придаем фотографии эффект кинематографичности



В этом уроке вы научитесь придавать вашим фотографиям эффект кинематографичности, чтобы ваша фотография выглядела, как кадр из фильма, используя корректирующие слои и фильтры размытия.

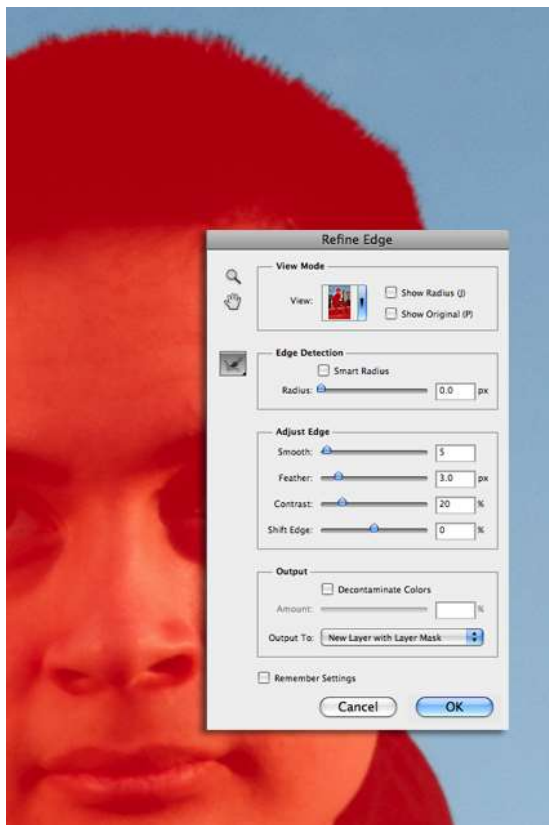
Для выполнения урока вам понадобится: [«Фотография мужчины»](#).

Возьмите инструмент **Быстрое выделение** (Quick Selection Tool) и выделите им небо и здания на заднем плане. Удерживая клавишу **ALT**, вы можете вычистить область из выделения, если случайно захватили ненужный участок.

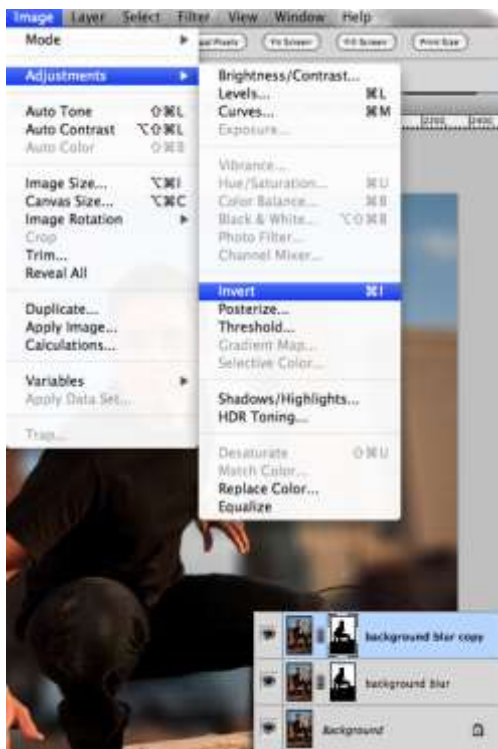
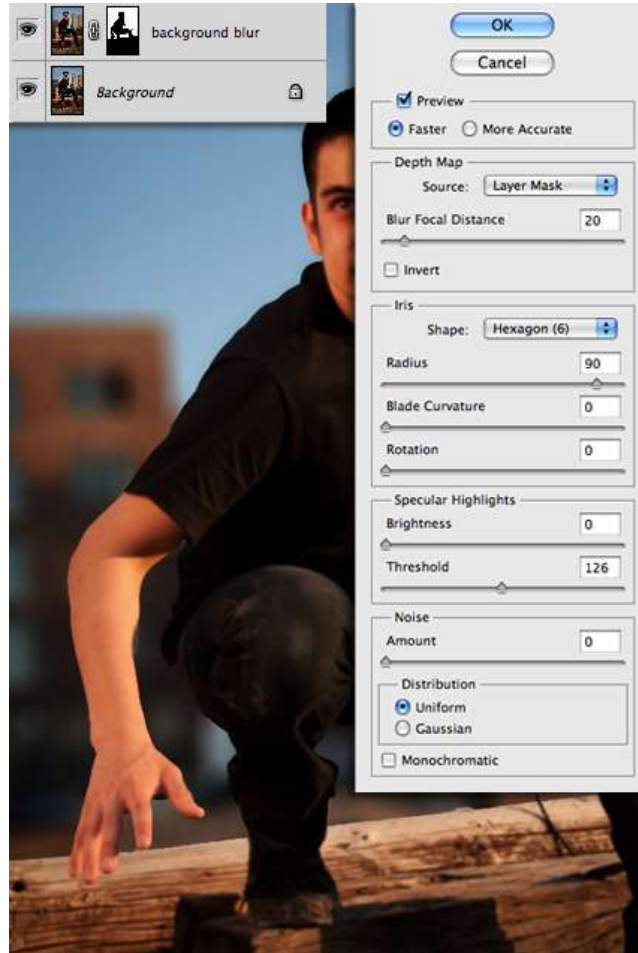


После того, как вы закончили выделение, перейдите на вкладку **Выделение > Уточнить края** (Select > Refine Edge). В открывшемся окне выберете инструмент **Уточнить радиус** (Refine Radius Tool) и пройдитесь им по границе между волосами и небом, чтобы сделать выделение наиболее точным.

Также в этом окне в раскрывающемся списке **«Вывод в»** (Output to) должно быть выбран **Новый слой со слоем маской** (New Layer with Layer Mask). Когда все сделаете, нажмите **ОК**.



Теперь выполните команду **Фильтр > Размытие > Размытие при малой глубине резкости** (Filter > Blur > Lens Blur). Установите такие же настройки что и на изображении ниже. Удостоверитесь, что в поле **Карта лубины** (Depth Map) в качестве **Источника** (Source) установлена **Маска слоя** (Layer Mask). Нажмите **ОК** и дождитесь завершения применения фильтра.




После этого дублируйте слой, нажав **CTRL+J** и кликните на маску только что созданного дубликата, тем самым активировав ее. Выполните команду **Изображение > Коррекция > Инверсия** (Image > Adjustments > Invert).


Назовите слой «*high pass*» и перейдите на вкладку **Фильтр > Другое > Цветовой контраст** (Filter > Other > High Pass). Установите радиус в 2.5 пикселя.



Установите **Режим наложения** (blending mode) слоя на **Перекрывтие** (blending mode), затем дублируйте слой несколько раз, чтобы усилить эффект.

Кликните по иконке  в нижней части панели слоев и из списка выберете корректирующий слой **Цветовой тон/Насыщенность** (Hue/Saturation). Ползунок **Насыщенности**(Saturation) установите на значение **-75**.




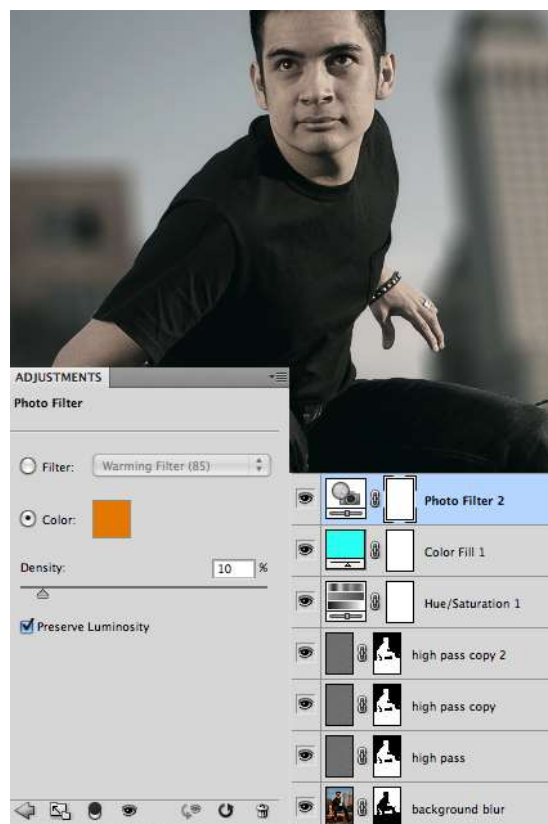
Теперь добавьте корректирующий  слой **Цвет..** (Color). В параметрах слоя выберете цвет **#00fff6**. **Непрозрачность** слоя (Opacity) снизьте до 5% и смените Режим наложения на **Светлее** (Lighten).


Создайте корректирующий слой  **Фотофильтр** (Photo Filter), в параметрах фильтра выберете цвет [#ec8a00](#), а **Плотность** (Density) снизьте до 10%.

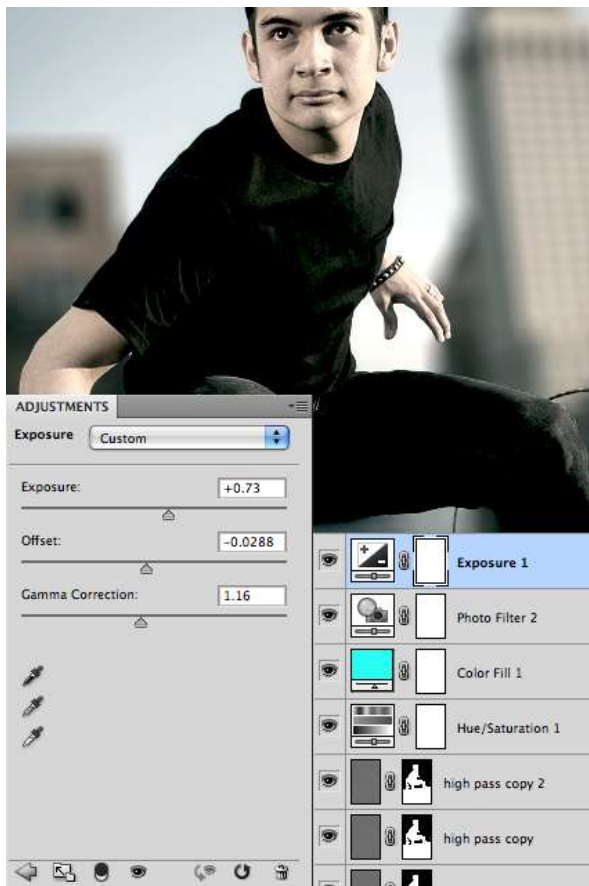


параметры ползунков, как на картинке ниже, чтобы усилить света и тени.

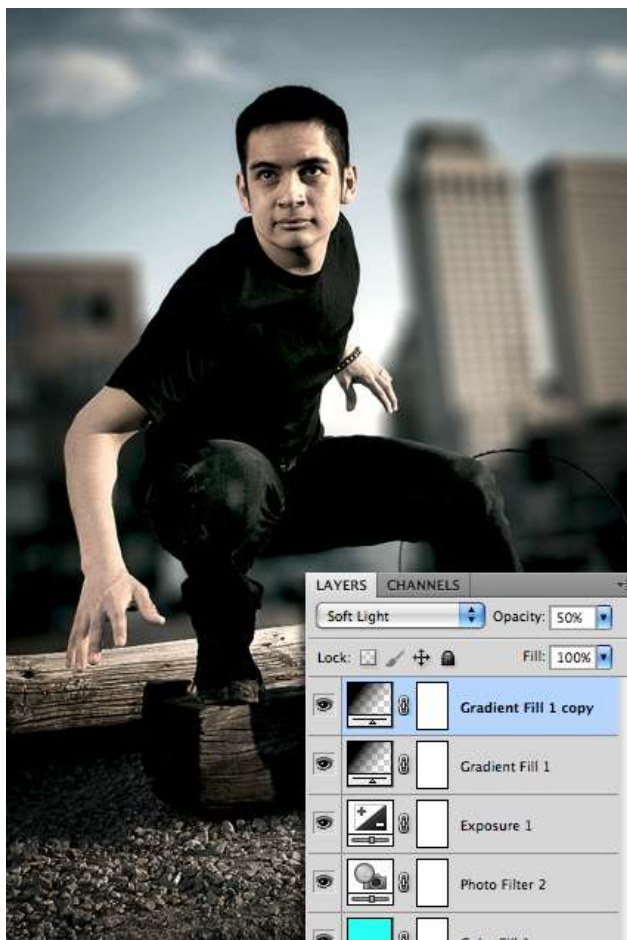
Создайте корректирующий слой  **Экспозиция** (Exposure) и установите



И в завершении добавьте последний корректирующий слой  **Градиент** (gradient). Установите **Радиальный** (Radial) градиент от черного к не прозрачному с масштабом 150%. Режим наложения слоя смените на **Мягкий свет** (Soft Light).



Дублируйте слой и установите **Непрозрачность** (opacity) дубликата на 50 %.



Финальный результат:

