

**Департамент образования Вологодской области  
бюджетное профессиональное образовательное учреждение  
Вологодской области  
«ВОЛОГОДСКИЙ СТРОИТЕЛЬНЫЙ КОЛЛЕДЖ»**

**МЕТОДИЧЕСКИЕ УКАЗАНИЯ**

к практическим работам

по дисциплине

ОП. 10. Безопасность жизнедеятельности

специальности

21.02.05 Земельно-имущественные отношения

2017 г.

ОП. 10. Безопасность жизнедеятельности: методические указания к выполнению практических работ.

Методические указания направлены на реализацию профессиональных и общих компетенций. Представленные указания написаны в соответствии с рабочей программой специальности: 21.02.05 Земельно-имущественные отношения (базовая подготовка)

Объем практических работ по дисциплине составляет 30 часов

Рассмотрено на заседании предметно - цикловой комиссии общепрофессиональных, специальных дисциплин и дипломного проектирования по специальностям 08.02.05 Строительство и эксплуатация автомобильных дорог и аэродромов, 21.02.04 Землеустройство, 21.02.05 Земельно-имущественные отношения, 35.02.03 Технология деревообработки и рекомендовано для внутреннего использования

**Автор:** Мороз Н.В. – преподаватель БПОУ ВО «Вологодский строительный колледж»

## СОДЕРЖАНИЕ

	стр
ПОЯСНИТЕЛЬНАЯ ЗАПИСКА	4
ПЕРЕЧЕНЬ ПРАКТИЧЕСКИХ ЗАНЯТИЙ	5
ПОРЯДОК ВЫПОЛНЕНИЯ ПРАКТИЧЕСКИХ РАБОТ:	
Практическое занятие №1. Инженерная защита населения от ЧС	6
Практическое занятие №2. Средства индивидуальной защиты населения от ЧС	7
Практическое занятие №3. Эвакуация населения в мирное время	10
Практическое занятие №4. Эвакуация населения в военное время	13
Практическое занятие №5. Организация аварийно-спасательных и других неотложных работ в зонах чрезвычайных ситуаций	14
Практическое занятие №6. Организационная структура ВС России	15
Практическое занятие №7. Правовые основы военной службы	16
Практическое занятие №8. Прохождение военной службы по призыву	17
Практическое занятие №9. Права и ответственность военнослужащих	19
Практическое занятие №10. Способы оказания первой помощи при несчастных случаях	21
СПИСОК ЛИТЕРАТУРЫ	32

## ПОЯСНИТЕЛЬНАЯ ЗАПИСКА

Учебная дисциплина ОП.10.Безопасность жизнедеятельности входит в профессиональный учебный цикл программы подготовки специалистов среднего звена по специальности 21.02.05 Земельно-имущественные отношения (базовая подготовка).

В результате освоения учебной дисциплины студент должен **уметь**:

- организовывать и проводить мероприятия по защите работников и населения от негативных воздействий чрезвычайных ситуаций;
- предпринимать профилактические меры для снижения уровня опасностей различного вида и их последствий в профессиональной деятельности и быту;
- использовать средства индивидуальной и коллективной защиты от оружия массового поражения;
- применять первичные средства пожаротушения;
- ориентироваться в перечне военно-учетных специальностей и самостоятельно определять среди них родственные полученной специальности;
- применять профессиональные знания в ходе исполнения обязанностей военной службы на воинских должностях в соответствии с полученной специальностью;
- владеть способами бесконфликтного общения и саморегуляции в повседневной деятельности и экстремальных условиях военной службы;
- оказывать первую помощь пострадавшим.

В результате освоения учебной дисциплины студент должен **знать**:

- принципы обеспечения устойчивости объектов экономики, прогнозирования развития событий и оценки последствий при техногенных чрезвычайных ситуациях и стихийных явлениях, в том числе в условиях противодействия терроризму как серьезной угрозе национальной безопасности России;
- основные виды потенциальных опасностей и их последствия в профессиональной деятельности и быту, принципы снижения вероятности их реализации;
- основы военной службы и обороны государства;
- задачи и основные мероприятия гражданской обороны;
- способы защиты населения от оружия массового поражения;
- меры пожарной безопасности и правила безопасного поведения при пожарах;
- организацию и порядок призыва граждан на военную службу и поступления на нее в добровольном порядке;
- основные виды вооружения, военной техники и специального снаряжения, состоящих на вооружении (оснащении) воинских подразделений, в которых имеются военно-учетные специальности, родственные специальностям СПО;
- область применения получаемых профессиональных знаний при исполнении обязанностей военной службы;
- порядок и правила оказания первой помощи пострадавшим.

В соответствии с учебным планом на изучение учебной дисциплины «Безопасность жизнедеятельности» отводится 68 часов, в том числе 30 часов – практические занятия.

Выполнение обучающимися практических заданий направлено на:

- обобщение, систематизацию, углубление, закрепление полученных теоретических знаний по конкретным темам учебной дисциплины;
- формирование общих компетенций;
- формирование элементов профессиональных компетенций

Целью практических занятий является формирование практических умений, необходимых в последующей учебной и профессиональной деятельности.

Содержание практических занятий по учебной дисциплине «Безопасность жизнедеятельности» направлено на реализацию требований Федерального государственного образовательного стандарта по специальности 21.02.05 Земельно-имущественные отношения (базовая подготовка)

Контроль и оценка результатов выполнения обучающимися работ, заданий на практических занятиях направлены на проверку освоения умений, практического опыта, развития общих и формирование профессиональных компетенций, определенных программой учебной дисциплины.

Оценки за выполнение заданий на практических занятиях выставляются по пятибалльной системе и учитываются как показатели текущей успеваемости обучающихся.

### ПЕРЕЧЕНЬ ПРАКТИЧЕСКИХ ЗАНЯТИЙ

№ п/п	Раздел программы	Тема работы	Количество часов
1	<i>Раздел 1. Чрезвычайные ситуации мирного и военного времени, организация защиты населения</i>	Практическое занятие №1,2 Инженерная защита населения от ЧС	4
2		Практическое занятие №3,4 Средства индивидуальной защиты населения от ЧС	4
3		Практическое занятие №5. Эвакуация населения в мирное время	2
4		Практическое занятие №6,7. Эвакуация населения в военное время	4
5		Практическое занятие №8,9 Организация аварийно-спасательных и других неотложных работ в зонах чрезвычайных ситуаций	4
6	<i>Раздел 2. Основы военной службы</i>	Практическое занятие №10 Организационная структура ВС России	2
7		Практическое занятие №11. Правовые основы военной службы	2
8		Практическое занятие №12 Прохождение военной службы по призыву	2
9		Практическое занятие №13 Права и ответственность военнослужащих	2
10		Практическое занятие №14,15. Способы оказания первой помощи при несчастных случаях	4
<b>ИТОГО:</b>			<b>30</b>

## ПОРЯДОК ВЫПОЛНЕНИЯ ПРАКТИЧЕСКИХ РАБОТ

### Практическое занятие №1,2 Инженерная защита населения от ЧС

**Цель работы:** ознакомить студента с правилами защиты населения при ЧС в мирное и военное время.

**План работы:**

- 1) Виды и классификация защитных сооружений
- 2) Устройство защитных сооружений
- 3) Эвакуация населения

**Используя теоретический материал, ответить на контрольные вопросы:**

1. Дайте определение термину «защитное сооружение».
2. Виды защитных сооружений.
3. Какие требования предъявляются к убежищам?
4. Назовите основные принципы защиты населения.
5. Какие виды эвакуации существуют?

**Задание:**

- Узнайте, какие защитные сооружения имеются в районе вашего проживания. Запишите их основное предназначение и правила использования.

- Используя специальную литературу, подберите примеры, как защитные сооружения спасали население от чрезвычайных ситуаций мирного времени.

**Блиц-тест:**

**1.** Защитное сооружение – это...

- а) инженерное сооружение, специально предназначенное для исключения или максимального снижения потерь только от радиоактивного заражения
- б) инженерное сооружение, специально предназначенное для исключения потерь от химического заражения
- в) инженерное сооружение, специально предназначенное для исключения или минимального снижения потерь от радиоактивного, химического, бактериального заражения и взрывчатых веществ.
- г) инженерное сооружение, специально предназначенное для исключения или максимального снижения потерь от химического, бактериального заражения и взрывчатых веществ.
- д) инженерное сооружение, специально предназначенное для исключения или максимального снижения потерь от радиоактивного, химического, бактериального заражения и взрывчатых веществ.

**2.** По каким признакам классифицируют защитные сооружения?

- а) по назначению
- б) по срокам строительства
- в) по защитным свойствам
- г) по расположению
- д) по всем перечисленным признакам

**3.** Какое количество человек помещается в убежища средней вместимости?

- а) от 500 до 600 чел.
  - б) от 300 до 800 чел.
  - в) больше 300 человек не помещается
  - г) от 300 до 600 чел.
  - д) более 600 чел.
4. Какое из помещений не относится к основным?

- а) медпункт
- б) помещение для укрываемых
- в) фильтровентиляционные помещения
- г) пункты управления

5. Какой аварийный запас воды предусматривается на одного человека?

- а) 3,5 л/сутки
- б) 3 л/сутки
- в) 2 л/сутки
- г) 1,5 л/сутки

## Практическое занятие №3,4. Средства индивидуальной защиты населения от ЧС

### Цель занятия:

1. Ознакомиться с основными видами средств защиты органов дыхания и кожи
2. Научиться подбирать средства защиты для использования в соответствии с антропометрическими данными
3. Научить действиям при пожарах и угрозе взрывов
4. Научить решать практические задания-ситуации

### Материалы и оборудование:

- прибор для измерения роста;
- мягкая сантиметровая лента.

### Порядок выполнения задания.

1. Определите фамилии студентов своей группы, для которых вы будете определять размеры средств индивидуальной защиты.
2. Перечертите форму Таб.2,4,5,6, на чистый лист бумаге и приступайте к последовательному выполнению заданий
3. Подпишите отчет и защитите работу у преподавателя.
4. При защите работы используйте прилагаемые к информационному материалу вопросы.

**Задание 1.** Используя Таб.1 определите размер маски противогаза ГП-5 для пяти студентов вашей группы (согласно вашего варианта).

Таб.1

Определение размера маски противогаза ГП-5

Результат измерения	Размер
До 63,0 см	0
63,5-65,5 см	1

66,0-68,0 см	2
68,5-70,5 см	3
71,0 см и более	4

Для определения размера маски (0-4) нужно измерить голову по замкнутой линии, проходящей через макушку, щеки и подбородок. Измерения округляются до 0,5 см. Результат оформите в отчете в виде Таб.2

Таб.2

№	Фамилия, имя	Результат измерения	Необходимый размер маски
2	ИВАНОВ СЕРГЕЙ	63 см	0
4	Сидоров Семен	66см	2
12			
7			
21			

\*Данные в Таб.2 внесены в качестве примера

**Задание 2.** Используя Таб.3 определите размер маски противогаза ГП-7 для пяти студентов согласно вашего варианта.

ТАБ.3

**Определение размера маски противогаза ГП-7**

Результат измерения	Положение упоров лямок	Рост
ДО 118,5 СМ	4-8-8	1
121,5-123,5 см	3-7-8	2
124,0-126,0 см	3-6-7	
126,5-128,5 см	3-7-7	
129,0-131,0 см	3-5-6	3
131,5 см и более	3-4-5	

Лицевую часть противогаза ГП-7 изготавливают трех ростов. Подбор необходимого осуществляется на основании результатов измерения мягкой сантиметровой лентой горизонтального и вертикального обхвата головы. *Вертикальный обхват* – измерение по замкнутой линии, проходящей через макушку, щеки и подбородок.

*Горизонтальный обхват* – измерение головы по замкнутой линии, проходящей спереди по надбровным дугам, сбоку – на 2-3 см выше края ушной раковины и сзади – через наиболее выступающую точку головы. Измерения округляются с точностью до 0,5 см.

Результат задания отобразите в отчете в виде Таб.4

Таб.4

№	Фамилия	Результат измерения	Положение упоров лямок	Необходимый размер маски
---	---------	---------------------	------------------------	--------------------------




**Задание 3.** Измерив рост пяти студентов при помощи ростомера, определите для них размер защитного костюма Л-1, учитывая при этом то, что костюмы выпускаются трех размеров:

- 1 размер – для людей ростом до 165 см.
- 2 размер - для людей ростом от 165 до 172 см
- 3 размер - для людей выше 172 см

**РЕЗУЛЬТАТ ОТОБРАЗИТЕ В ВИДЕ ТАБ.5**

Таб.5

№	Фамилия, имя	Рост	Размер

**Задание 4.** Аналогично предыдущего задания определите размер защитного плаща и сапогов-чулок из общевойскового защитного комплекта (ОЗК) для группы студентов из пяти человек, для чего используйте нижеприведенные данные.

Защитные плащи комплектов выпускаются пяти размеров:

- 1 размер – для людей ростом до 165 см;
- 2 размер - для людей ростом от 165 до 170 см;
- 3 размер - для людей ростом от 170 до 175 см;
- 4 размер - для людей ростом от 175 до 180 см;
- 5 размер - для людей ростом выше 180 см.

Сапоги-чулки общевойсковых защитных комплектов изготавливаются трех размеров:

- 1 размер – для обуви 37-40 размера;
- 2 размер – для обуви 41-42 размера;
- 3 размер – для обуви 43 размера и выше.

Результат отобразите в виде Таб.6

Таб.6

№	Фамилия, имя	Рост	Размер плаща ОЗК	Размер ноги	Размер сапог-чулок

**Задание 5.** Подберите для пяти студентов размер комбинезонов, входящих в состав ЗФО, учитывая при этом, что комбинезоны выпускаются трех ростов:

- 1 размер- для людей ростом до 160 см;
  - 2 размер - для людей ростом от 160 до 170 см;
  - 3 размер - для людей ростом свыше 170 см.
- Результаты отобразите в отчете в виде Таб. 5

**Задание 6.** Составить таблицу-план «Мои действия при поступлении информации о пожаре».

Учащиеся с помощью учителя оформляют таблицу «Мои действия при поступлении информации о пожаре».

№ по порядку	Действия	Затраченное время
1	Оценить обстановку (не приближаясь к месту горения), выяснить, где, что и как сильно горит	
2	В начале пожара предпринять попытку его тушения	
3	Если в общественном месте прозвучал сигнал тревоги, немедленно покинуть помещение	
4	Сообщить о возгорании в пожарную охрану	
...	...	...
Итого	Суммарное время	

**Ситуационная задача.** Представьте себя руководителем крупного предприятия, например, по производству минеральных удобрений.

– Какие оперативные защитные мероприятия вы организуете в случае получения информации о пожаре недалеко от склада готовой продукции (или рядом с хранилищами аммиака)?

– Какие последствия (экологические, экономические, социальные и т. д.) возможны после разрушения вашего предприятия? Ответ поясните.

– Какие противопожарные меры вы введёте на своём предприятии? Ответ поясните.

### **Практическое занятие №5. Эвакуация населения в мирное время**

**Цель:** Отработать правила поведения при получения сигнала о об эвакуации населения, изучить основные эвакуационные мероприятия.

**Задачи:** 1. Закрепить знания об основных способах защиты населения от ЧС.

2. Развивать умения выполнять правильные действия при эвакуации.

## **Краткие теоретические сведения.**

### **Эвакуация населения в мирное время.**

**Эвакуация населения** - комплекс мероприятий по организованному вывозу (выводу) населения из зон чрезвычайной ситуации или вероятной чрезвычайной ситуации (ЧС) природного и техногенного характера и его кратковременному размещению в заблаговременно подготовленных по условиям первоочередного жизнеобеспечения безопасных (вне зон воздействия поражающих факторов источника ЧС) районах - далее безопасные районы. Эвакуация считается законченной, когда все подлежащее эвакуации население будет вывезено (выведено) за границы зоны действия поражающих факторов источника ЧС в безопасные районы.

Особенности проведения эвакуации определяются характером источника ЧС (радиоактивное загрязнение или химическое заражение местности, землетрясение, снежная лавина, сель, наводнение), пространственно-временными характеристиками воздействия поражающих факторов источника ЧС, численностью и охватом выводимого (вывозимого) населения, временем и срочностью проведения эвакуационных мероприятий.

В зависимости от времени и сроков проведения выделяются следующие варианты эвакуации населения: упреждающая (заблаговременная), экстренная (безотлагательная).

При получении достоверных данных о высокой вероятности возникновения аварийной ситуации на потенциально опасных объектах или стихийного бедствия проводится упреждающая (заблаговременная) эвакуация населения из зон возможного действия поражающих факторов (прогнозируемых зон ЧС). Основанием для введения данной меры защиты является краткосрочный прогноз возникновения чрезвычайной ситуации, который может постоянно уточняться. По времени это от нескольких часов до нескольких суток.

В случае возникновения ЧС проводится экстренная (безотлагательная) эвакуация населения. Вывоз (вывод) населения из зон ЧС может осуществляться при малом времени упреждения и в условиях воздействия на людей поражающих факторов источника ЧС.

В случае нарушения нормального жизнеобеспечения населения, при котором возникает угроза жизни и здоровью людей, также проводится экстренная (безотлагательная) эвакуация. При условии организации первоочередного жизнеобеспечения сроки проведения эвакуации определяются транспортными возможностями.

В зависимости от развития ЧС и численности выводимого из зоны ЧС населения могут быть выделены следующие варианты эвакуации: локальная, местная, региональная.



Локальная эвакуация проводится в том случае, если зона возможного воздействия поражающих факторов источника ЧС ограничена пределами отдельных городских микрорайонов, при этом численность эвакуируемого населения не превышает нескольких тысяч человек. В этом случае эвакуируемое население размещается, как правило, в примыкающих к зоне ЧС районах города (вне зон действия поражающих факторов источника ЧС).

Местная эвакуация проводится в том случае, если в зону ЧС попадают отдельные районы города. При этом численность эвакуируемого населения может составлять от нескольких тысяч до десятков тысяч человек, которые размещаются, как правило, в безопасных районах, смежных с зоной ЧС.

Региональная эвакуация осуществляется при условии распространения воздействия поражающих факторов на значительные площади, охватывающие территории одного или нескольких регионов с высокой плотностью населения, включающие крупные города. При проведении региональной эвакуации вывозимое (выводимое) из зоны ЧС население может быть эвакуировано на значительные расстояния от постоянного места проживания.

В зависимости от охвата эвакуационными мероприятиями населения, оказавшегося в зоне ЧС, выделяют следующие варианты их проведения: **общая эвакуация и частичная эвакуация.**

**Общая эвакуация** предполагает вывоз (вывод) всех категорий населения из зоны ЧС. **Частичная эвакуация** осуществляется при необходимости вывода из зоны ЧС нетрудоспособного населения, детей дошкольного возраста, учащихся школ, ПТУ.

**Общая эвакуация** предполагает вывоз (вывод) всех категорий населения из зоны ЧС. **Частичная эвакуация** осуществляется при необходимости вывода из зоны ЧС нетрудоспособного населения, детей дошкольного возраста, учащихся школ, ПТУ.

Выбор указанных вариантов проведения эвакуации определяется в зависимости от масштабов распространения и характера опасности, достоверности прогноза ее реализации, а также перспектив хозяйственного использования производственных объектов, размещенных в зоне действия поражающих факторов источника ЧС.

Основанием для принятия решения на проведение эвакуации является наличие угрозы жизни и здоровью людей. Право принятия решения на проведение эвакуации принадлежит руководителям (руководителям ГО) органов исполнительной власти субъектов РФ, органов местного самоуправления, на территории которых возникла или прогнозируется ЧС.

В зависимости от масштабов ЧС и требований к срочности проведения эвакуации экстренная (безотлагательная) или упреждающая (заблаговременная) эвакуация, носящая местный или региональный характер, осуществляется по указанию (распоряжению) соответствующих руководителей ГО.



В случаях, требующих принятия безотлагательного решения, экстренная эвакуация, носящая локальный характер, может осуществляться по указанию (распоряжению) начальника дежурно-диспетчерской службы потенциально опасного объекта.

Общее руководство эвакуацией населения осуществляется руководителями ГО (комиссиями по ЧС) территориальных, ведомственных, объектовых уровней в зависимости от масштаба ЧС, а непосредственная организация и проведение эвакуационных мероприятий - их эвакуационными органами. На военное время в этом вопросе имеются свои особенности, которые мы рассмотрим далее.

Способы эвакуации и сроки ее проведения зависят от масштабов ЧС, численности оказавшегося в опасной зоне населения, наличия транспорта и других местных условий. Население эвакуируется транспортом, пешим порядком или комбинированным способом, основанном на сочетании вывода максимально возможного количества людей с одновременным вывозом остальной части населения имеющимся транспортом. При этом транспортом планируется вывозить, как правило, население, которое не может передвигаться пешим порядком.

Комбинированный способ эвакуации в наиболее полной мере отвечает требованию по осуществлению эвакуационных мероприятий из зон ЧС (при постоянной угрозе воздействия поражающих факторов источника ЧС) в максимально сжатые сроки.

Эвакуированное население размещается в безопасных районах до особого распоряжения.

**Задание:**

1. Изучить краткие теоретические сведения по теме.
2. Письменно составить изложение основных вопросов изучаемой темы.

**Контрольные вопросы:**

1. Где размещаются при эвакуации неработающее население и студенты.
2. Какие категории граждан в первую очередь вывозятся транспортом.

**Практическое занятие №6,7. Эвакуация населения в военное время**

**Цель урока:** познакомиться с организацией эвакуации населения в условиях чрезвычайных ситуаций техногенного характера

**Задание:** В СПС «КонсультантПлюс» найти Ст. 7 постановления Правительства РФ от 22.06.2004 №303 и написать ее название.

**Задание:** Продумайте и определите перечень необходимых документов и вещей на случай экстренной эвакуации, распределите их между членами семьи и определите место их хранения. Сделайте соответствующие пометки в дневнике безопасности.

**Задание:** Разработать памятку выполнения эвакуации в условиях чрезвычайных ситуаций

## Практическое занятие №8,9. Организация аварийно-спасательных и других неотложных работ в зонах чрезвычайных ситуаций

**Цель:** изучить материал и ответить на вопросы по теме «Организация и ведение аварийно - спасательных и неотложных работ в зонах чрезвычайных ситуаций»

**ОТВЕТИТЬ НА ВОПРОСЫ** (В ТЕТРАДИ) – 1 ВАРИАНТ (НЕЧЕТНЫЕ), 2 ВАРИАНТ (ЧЕТНЫЕ)

1. Какие работы называют аварийно-спасательными?
2. С какими целями проводят неотложные работы?
3. Расскажите о видах обеспечения аварийно-спасательных работ, их содержании и задачах.
4. Назовите основные этапы аварийно-спасательных работ.
5. Дайте определение санитарной обработки. В чем она заключается?
6. Как и когда надо проводить частичную и полную санитарную обработку?
7. Каким образом и в какой последовательности проводят частичную санитарную обработку при загрязнении радиоактивными веществами, заражении капельно-жидкими АХОВ и загрязнении бактериальными средствами?
8. Как надо проводить частичную санитарную обработку при одновременном загрязнении (заражении) радиоактивными веществами, АХОВ и бактериальными средствами?
9. С какой целью проводят первоочередные мероприятия по жизнеобеспечению населения в зоне чрезвычайной ситуации?
10. В удовлетворении каких жизненно важных потребностей людей заключаются первоочередные мероприятия по жизнеобеспечению?
11. От каких факторов зависит содержание мероприятий жизнеобеспечения населения в конкретной чрезвычайной ситуации?
12. Каким образом проводится практическая работа по морально-психологической поддержке населения, пострадавшего в чрезвычайной ситуации?
- 13. Из приведенного ниже перечня видов обеспечения выберите те, которые характерны для аварийно-спасательных работ:**
  - а) транспортное;
  - б) медицинское;
  - в) материальное;
  - г) разведка;
  - д) продовольственное;
  - е) санитарно-гигиеническое;
  - ж) инженерное;
  - з) гидрометеорологическое;
  - и) геодезическое;
  - к) техническое;
  - л) дорожное;
  - м) военное;
  - н) информационное.

**14. Из приведенного ниже перечня видов санитарной обработки выберите правильные:**

- а) местная;
- б) общая;
- в) частичная;
- г) неполная;
- д) частная;
- е) полная;
- ж) индивидуальная

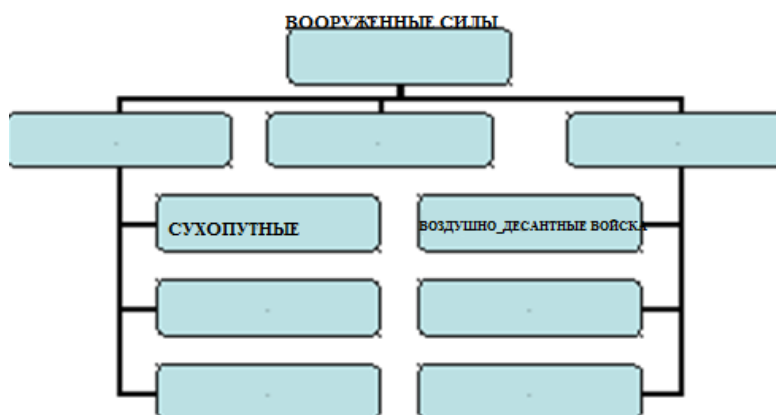
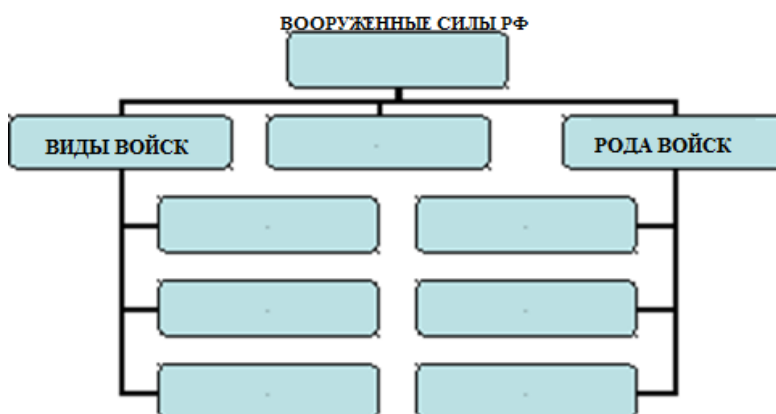
**Практическое занятие №10. Организационная структура ВС России**

**Цель урока:** познакомить учащихся с организационной структурой Вооруженных Сил Российской Федерации и дать представление о ее составляющих.

**Задачи:**

- 1. Воспитывать патриотические чувства
- 2. Развивать умение мыслить логически и последовательно; развивать умение вести учебный диалог
- 3. Изучить организационную структуру Вооруженных Сил Российской Федерации.

**Задание:** Заполнить пропуски.



1. Верховным Главнокомандующим ВС РФ является \_\_\_\_\_
2. ...является органом управления Вооруженными силами РФ.
3. Соотнесите военный округ и его центр.

Военный округ	Центр военного округа
1. Западный	1. Екатеринбург
2. Восточный	2. Санкт-Петербург
3. Южный	3. Ростов-на-Дону
4. Центральный	4. Хабаровск

4. Соотнесите флот и его центр.

Флот	Центр (город)
1. Северный	1. Владивосток
2. Черноморский	2. Астрахань
3. Тихоокеанский	3. Калининград
4. Балтийский	4. Севастополь
5. Каспийская флотилия	5. Североморск

5. Что не относится к родам Военно-воздушных сил?
  - А) ракетные войска и артиллерия
  - Б) авиация
  - В) радиотехнические войска
  - Г) зенитно-ракетные войска
6. Что не относится к родам Сухопутных войск?
  - А) мотострелковые войска;
  - Б) зенитно-ракетные войска;
  - В) войска ПВО;
  - Г) танковые войска.
7. Назовите самый молодой род войск.
8. Назовите самый древний вид войск.

### **Практическое занятие №11. Правовые основы военной службы**

**Цель:** Закрепление теоретических знаний о правовой основе и приобретение практических умений работать с нормативными документами.

**Задачи:** Провести описание точных понятий правовой основы военной службы

**Задание:** 1. Конституция Российской Федерации закрепляет обязанность гражданина защищать свое Отечество, изучить ст.59 Конституции РФ.

2. Письменно ответить на контрольные вопросы.



### Контрольные вопросы:

1. Военная служба связана с рядом правоограничений и прямых запретов для военнослужащих - перечислить.
2. Какие федеральные законы составляют основу правового регулирования, учитывающего специфику прохождения военной службы?

### Практическое занятие №12. Прохождение военной службы по призыву

Цель: - познакомить учащихся с организацией призыва на военную службу с учетом особенностей прохождения военной службы по призыву;  
- сформировать у учащихся общее представление о порядке прохождения военной службы по призыву в современных условиях.

#### Заполнить таблицу:

Составы военнослужащих	Воинские звания	
	войсковые	корабельные
Солдаты и матросы		
Сержанты и старшины		
Прапорщики и мичманы		
Младшие офицеры		
Старшие офицеры		
Высшие офицеры		
	Маршал Российской Федерации	

#### Тестовые задания:

1. Прохождение военной службы:

- а) осуществляется гражданами Российской Федерации по призыву
- +б) осуществляется гражданами Российской Федерации по призыву и в добровольном порядке (по контракту)
- в) осуществляется только гражданами Российской Федерации по контракту
- г) допускается прохождение военной службы иностранными гражданами по контракту на воинских должностях, подлежащих замещению солдатами, матросами, сержантами и старшинами в Вооруженных Силах Российской Федерации, других войсках и воинских формированиях.

1. Указ Президента РФ от 16 сентября 1999 г. N 1237 "Вопросы прохождения военной службы". Положение о порядке прохождения военной службы (утв. Указом Президента РФ от 16 сентября 1999 г. N 1237)

Общие положения ст. 1

## 2. Военную службу по призыву проходят:

- +а) солдаты, сержанты, старшины, матросы, зачисленные на военную службу по призыву
- б) прапорщики и мичманы
- в) офицеры, призванные на военную службу из запаса
- г) курсанты военных образовательных учреждений профессионального образования, до заключения контракта
- д) офицеры

## Статья 2. Прохождение военной службы

### 1. Прохождение военной службы осуществляется:

- а) солдатами, матросами, сержантами, старшинами - по призыву или по контракту;
3. Курсанты военных образовательных учреждений профессионального образования до заключения контракта имеют статус военнослужащих, проходящих военную службу:

- +а) по призыву
- б) по контракту

ст. 2 п.2

2. Граждане Российской Федерации (далее - граждане), не проходившие военную службу, обучающиеся в военных профессиональных образовательных организациях и военных образовательных организациях высшего образования (далее - военно-учебные заведения), до заключения контракта имеют статус военнослужащих, проходящих военную службу по призыву.

### 4. В срок военной службы не засчитывается:

- а) время пребывания военнослужащего в дисциплинарной воинской части
- б) время отбывания ареста осужденным военнослужащим
- в) время отбывания дисциплинарного взыскания в виде ареста
- г) время самовольного оставления воинской части или места военной службы продолжительностью свыше 10 суток независимо от причин оставления
- +д) все ответы правильные

## Статья 3. Начало, срок и окончание военной службы п.5

### 5. Правоохранительная служба является:

- +а) федеральной государственной службой
  - б) государственной службой субъектов РФ
  - в) государственной службой субъектов РФ и федеральной государственной службой
- Федеральный закон "О системе государственной службы Российской Федерации" от 27.05.2003 N 58 гл. 1 общие положения Статья 2. Система государственной службы п. 3 Военная служба и правоохранительная служба являются видами федеральной государственной службы.

### 6. Данный вид государственной службы:

- а) имеет собственный источник правового регулирования
- б) не имеет собственного правового источника её регулирования

гл 1 ст. 2 п.4. Правовое регулирование и организация федеральной государственной гражданской службы находятся в ведении Российской Федерации.

### 7. Муниципальная служба – это...

+а) профессиональная деятельность граждан, которая осуществляется на постоянной основе на должностях муниципальной службы, замещаемых путем заключения трудового договора (контракта);

б) профессиональная деятельность граждан, которая осуществляется на постоянной основе равного права каждого гражданина на замещении должностей муниципальной службы муниципального образования;

в) профессиональная деятельность граждан, наделенная исполнительно-распорядительными полномочиями по решению вопросов местного значения и (или) по организации деятельности органа местного самоуправления;

г) профессиональная деятельность граждан, наделенная представительными полномочиями по решению вопросов местного значения и (или) по организации деятельности органа местного самоуправления.

Федеральный закон от 02.03.2007 N 25-ФЗ (ред. от 22.12.2014) "О муниципальной службе в Российской Федерации" (02 марта 2007 г.)

Гл. 1 ст. 2 Муниципальная служба - профессиональная деятельность граждан, которая осуществляется на постоянной основе на должностях муниципальной службы, замещаемых путем заключения трудового договора (контракта).

**Задание:** составить и оформить в тетради кроссворд по данной теме (не менее 10 вопросов).

### **ВОПРОСЫ**

1. Какая категория граждан подлежит призыву на военную службу?

2. Какие категории граждан освобождают от призыва на военную службу?

3. В каких случаях гражданам предоставляют отсрочку от призыва на военную службу?

4. В течение какого времени проходят военную службу военнослужащие по призыву?

5. Каким документом определены и в чем заключаются общие обязанности военнослужащих?

6. Какими документами определены должностные обязанности военнослужащих? В чем они заключаются? В каких случаях военнослужащие могут выполнять специальные обязанности?

### **Практическое занятие №13. Права и ответственность военнослужащих**

**Цель:** Завершить формирование целостного представления о законах воинской жизни. О правах и обязанностях военнослужащих. Завершить формирование целостного представления о дисциплинарной и уголовной ответственности военнослужащих. Приобрести практические умения работать с нормативными документами.

#### ***Практические задания и рекомендации по их выполнению***

Выполнение заданий необходимо начинать с изучения теоретического материала, руководствуясь методическими материалами. Перед выполнением работы необходимо актуализировать основные понятия, приведенные в методических указаниях и учебной литературе.

**Задание:** Рассмотреть основные положения общевоинских уставов ВС РФ и ответить письменно на вопросы:

1. Какая роль в ВС РФ отводится общевоинским уставам.
2. Для чего нужны уставы внутренней службы, гарнизонной и караульной службы, дисциплинарный и строевой устав.
3. Особенности приведения к Военной присяге.
4. Перечислить общие обязанности военнослужащих.
5. Понятие начальники и подчиненные. Особенности взаимоотношения между ними.
6. Какими правами обладают военнослужащие.

**Перечень вопросов для допуска к практическому занятию:**

1. Перечислить виды ответственности военнослужащих.
2. Перечислить дисциплинарные взыскания военнослужащих.
3. Виды дисциплинарных проступков.

**Практические задания и рекомендации по их выполнению**

Выполнение заданий необходимо начинать с изучения теоретического материала, руководствуясь вышеуказанной литературой и методическими материалами.

I. Изучить статьи уголовного кодекса РФ- «Преступления против военной службы» и ФЗ «О статусе военнослужащих» - «Дисциплинарная ответственность военнослужащих» и ответить письменно на вопросы:

1. На какую категорию лиц могут распространяться преступления против военной службы.
2. В каком случае военнослужащий контрактной службы может быть привлечен к уголовной ответственности при самовольном оставлении воинской части.
3. Какая существует разница между статьями «Самовольное оставление воинской части» и «Дезертирство»
4. Какие последствия для военнослужащих влекут за собой деяния, которые совершаются группой лиц.
5. В каком случае уклонение от исполнения обязанностей военной службы будет наказываться, так как и по статье «Дезертирство».
6. Назовите причину, по которой военнослужащий может быть освобожден от уголовной ответственности.
7. В каких случаях военнослужащий срочной службы не подлежит уголовной ответственности при оставлении воинской части.
8. В каких случаях неисполнение приказа рассматривается как уголовное преступление.
9. Какие последствия влечет за собой применение оружия при совершении уголовных преступлений против военной службы.
10. Грубые дисциплинарные проступки (привести 3 примера)
11. Какие обстоятельства смягчают дисциплинарную ответственность (привести 2 примера)
12. Какие обстоятельства отягчают дисциплинарную ответственность (привести 2 примера)
13. В каких случаях исполнение дисциплинарного взыскания прекращается досрочно.

## **Практическое занятие №14,15. Способы оказания первой помощи при несчастных случаях**

Цель: - Освоение способа деятельности по оказанию первой помощи при поражении электрическим током и осознание его сущности.

- Освоение способа деятельности по оказанию первой помощи при тепловом ударе и осознание его сущности.

- Освоение способа деятельности по оказанию первой помощи при утоплении и осознание его сущности.

- Освоение способа деятельности по оказанию первой помощи при укусах животных (змей, насекомых) и осознание его сущности.

### **«Первая помощь при несчастных случаях»**

**ВОПРОС 1:** Назовите виды утопления.

**ВОПРОС 2:** Чем отличается солнечный удар от теплового удара?

**ВОПРОС 3:** Какие наблюдаются симптомы у пострадавшего при воздействии на организм электрического тока.

### **РЕШЕНИЕ СИТУАЦИОННЫХ ЗАДАЧ ПО ОКАЗАНИЮ ПЕРВОЙ ПОМОЩИ ПРИ ПОРАЖЕНИИ ЭЛЕКТРИЧЕСКИМ ТОКОМ**

**Задача № 1.** В деревне при падении линии электропередач провод попал на идущего человека, человек упал при поражении электрическим током. Сознание отсутствует. Грудная клетка неподвижна. Пульс на сонной артерии частый, слабый. Пальцы под проводом покрыты черным струпом. Лесистая местность. Температура воздуха +10 С. Ваши действия?

**Задача № 2.** Во время ремонта телевизора произошел сильный разряд электрического тока. Мастер потерял сознание и упал возле стола. Его рука продолжает крепко сжимать пучок проводов с деталями. Лицо искажено судорогой. Ваши действия?

**Задача № 3.** После удара молнией в одиноко стоящее дерево один из укрывшихся под ним от дождя путников замертво упал. У пораженного молнией левая рука – черная, обожженная по локоть, зрачки широкие не реагируют на свет. На сонной артерии пульс отсутствует. Ваши действия?

**Задача № 4.** Женщина 44 года во время наводнения находилась в металлической лодке. В лодку ударила молния, женщина получила электротравму. Объективно: пострадавшая в сознании. На тыльной поверхности правой ладони виден участок омертвевших тканей черного цвета с четкими границами и светлым ободком. Выражен отек окружающих тканей и судорожное сокращение мышц. Ваши действия?

После решения ситуационных задач, следует провести краткий разбор правильности принятия решений в каждой ситуации.

**Вывод.** Характер первой помощи зависит от состояния пострадавшего после освобождения от тока. Определение состояния пострадавшего должно быть проведено быстро, в течение 15-20 секунд. Первая помощь при электротравме должна оказываться немедленно – на месте происшествия, не теряя времени на перенос пострадавшего. Комплекс реанимационных мероприятий проводится настойчиво в течение 2-3 часов. При электротравме высока возможность оживления.

### Задача № 1

В деревне при падении линии электропередач провод попал на идущего человека, человек упал при поражении электрическим током. Сознание отсутствует. Грудная клетка неподвижна. Пульс на сонной артерии частый, слабый. Пальцы под проводом покрыты черным струпом. Лесистая местность. Температура воздуха +10 С. Ваши действия?

**Выбери правильные действия и расположи их в порядке очередности:**

- (1) вызвать скорую помощь
- (2) позвать кого-нибудь на помощь
- (3) как можно скорее нанести прекардиальный удар и приступить к непрямому массажу сердца
- (4) перебить провода ножом или топором одним ударом
- (5) соблюдая меры личной безопасности освободить пострадавшего от провода
- (6) подложить под голову подушку
- (7) убедиться в наличии пульса на сонной артерии и повернуть пострадавшего на живот
- (8) убедиться в наличии пульса на сонной артерии, ударить пострадавшего по груди и приступить к непрямому массажу сердца
- (9) убедиться в отсутствии пульса на сонной артерии и после проведения кардинального удара начать сердечно-легочную реанимацию
- (10) убедиться в отсутствии пульса на сонной артерии и повернуть пострадавшего на бок

--	--	--	--	--	--	--	--	--	--

### Задача № 2

Во время ремонта телевизора произошел сильный разряд электрического тока. Мастер потерял сознание и упал возле стола. Его рука продолжает крепко сжимать пучок проводов с деталями. Лицо искажено судорогой. Ваши действия?

**Выбери правильные действия и расположи их в порядке очередности:**

- (1) вызвать скорую помощь
- (2) позвать кого-нибудь на помощь
- (3) как можно скорее нанести прекардиальный удар и приступить к непрямому массажу сердца
- (4) перебить провода ножом или топором одним ударом
- (5) освободить пострадавшего от провода (перерезать каждый провод по отдельности на разных уровнях)
- (6) подложить под голову подушку
- (7) убедиться в наличии пульса на сонной артерии и повернуть пострадавшего на живот
- (8) убедиться в наличии пульса на сонной артерии, ударить пострадавшего по груди и приступить к непрямому массажу сердца

(9) убедиться в отсутствии пульса на сонной артерии и после проведения кардинального удара начать сердечно-легочную реанимацию

(10) убедиться в отсутствии пульса на сонной артерии и повернуть пострадавшего на бок

--	--	--	--	--	--	--	--	--	--

### **Задача № 3**

После удара молнией в одиноко стоящее дерево один из укрывшихся под ним от дождя путников замертво упал. У пораженного молнией левая рука – черная, обожженная по локоть, зрачки широкие не реагируют на свет. На сонной артерии пульс отсутствует. Ваши действия?

***Выбери правильные действия и расположи их в порядке очередности:***

- (1) закопать пораженного молнией в землю
- (2) нанести про кардинальный удар и приступить к сердечно-легочной реанимации
- (3) накрыть обожженную поверхность чистой тканью
- (4) поручить кому ни будь вызвать скорую помощь
- (5) повернуть пострадавшего на живот и ждать прибытия врачей
- (6) убедиться в отсутствии реакции зрачков на свет и пульса на сонной артерии
- (7) поднести ко рту зеркало, вату или перышко и по запотеванию стекла и движению ворсинок определить наличие дыхания
- (8) положить холод на голову
- (9) положить холод на место ожога
- (10) поднести к носу вату с нашатырным спиртом

--	--	--	--	--	--	--	--	--	--

### **Задача № 4**

Женщина 44 года во время наводнения находилась в металлической лодке. В лодку ударила молния, женщина получила электротравму. Объективно: пострадавшая в сознании. На тыльной поверхности правой ладони виден участок омертвевших тканей черного цвета с четкими границами и светлым ободком. Выражен отек окружающих тканей и судорожное сокращение мышц. Ваши действия?

***Выбери правильные действия и расположи их в порядке очередности:***

- (1) закопать пораженного молнией в землю
- (2) нанести про кардинальный удар и приступить к сердечно-легочной реанимации
- (3) накрыть обожженную поверхность чистой тканью
- (4) поручить кому ни будь вызвать скорую помощь
- (5) убедиться в отсутствии реакции зрачков на свет и пульса на сонной артерии
- (6) повернуть пострадавшего на живот и ждать прибытия врачей
- (7) поднести ко рту зеркало, вату или перышко и по запотеванию стекла и движению ворсинок определить наличие дыхания
- (8) положить холод на голову
- (9) поднести к носу вату с нашатырным спиртом
- (10) положить холод на место ожога

--	--	--	--	--	--	--	--	--	--

## РЕШЕНИЕ СИТУАЦИОННЫХ ЗАДАЧ ПО ОКАЗАНИЮ ПЕРВОЙ ПОМОЩИ ПРИ ТЕПЛОВОМ УДАРЕ

Задача № 1. В жаркий летний день на автобусной остановке стоящий рядом мужчина с красным лицом вдруг наклонился и упал. Он – без сознания, кожные покровы бледные, с сероватым оттенком; зрачки широкие, на свет не реагируют. Безветренно. Температура воздуха + 32С. Ваши действия?

Задача № 2. Во время туристического похода в жаркий день (+25 С) один из туристов почувствовал недомогание кожа покраснела, стала сухая на ощупь и горячая. Отмечается учащенное дыхание, пульс около 120 ударов в минуту, сильная головная боль. Ваши действия?

Задача № 3. На морском пляже (в 14.00 часов дня, + 35С) ребенок в одних трусиках, сильно покраснелся, стал очень возбужденным, крикливым, слишком капризным. Затем появилась рвота, тело ребенка очень горячее на ощупь. Ваши действия?

Задача № 4. В сталелитейном цехе во время разлива стали, после напряженной физической работы, рабочий потерял сознание. Кожа у потерпевшего влажная, липкая. Пульс на сонной артерии частый. Сам пришел в сознание но не понимает где находится, начались судорги. Ваши действия?

После решения ситуационных задач, следует провести краткий разбор правильности принятия решений в каждой ситуации.

**Вывод.** Самое главное при оказании первой помощи при тепловом ударе – это как можно скорее поместить больного в более холодное место, для того, чтобы быстрее охладить организм. Идеальный вариант – это ванна с температурой воды 18-20°С, но может быть также и обычное смачивание кожных покровов пострадавшего человека водой (также комнатной температуры), и мягкое обмахивание (воздух должен быть теплым). При возможности на голову нужно положить лед, а подмышки и область паха обтереть спиртом. Важно знать, что в момент охлаждения человек может проявлять признаки резкого психического двигательного возбуждения.

### Задача № 1

В жаркий летний день на автобусной остановке стоящий рядом мужчина с красным лицом вдруг наклонился и упал. Он – без сознания, кожные покровы бледные, с сероватым оттенком; зрачки широкие, на свет не реагируют. Безветренно. Температура воздуха + 32С. Ваши действия?

**Выбери правильные действия и расположи их в порядке очередности:**

- (1) вызвать скорую помощь
- (2) убедиться в отсутствии пульса на сонной артерии и реакции зрачков на свет
- (3) позвать окружающих на помощь
- (4) определить признаки дыхания с помощью ворсинок ваты или зеркала
- (5) приступить к сердечно-легочной реанимации
- (6) попытаться добиться от мужчины, на что он все таки жалуется
- (7) подробно расспросить окружающих, что предшествовало потери сознания
- (8) повернуть пострадавшего на живот
- (9) приложить к голове холод (целлофановый пакет с водой)
- (10) поднести к носу вату с нашатырным спиртом

--	--	--	--	--	--	--	--	--	--



### Задача № 2

Во время туристического похода в жаркий день (+25 С) один из туристов почувствовал недомогание кожа покраснела, стала сухая на ощупь и горячая. Отмечается учащенное дыхание, пульс около 120 ударов в минуту, сильная головная боль. Ваши действия?

**Выбери правильные действия и расположи их в порядке очередности:**

- (1) поднести к носу ватку, смоченную раствором нашатырного спирта;
- (2) дать валидол под язык;
- (3) смочить лицо холодной водой;
- (4) слегка похлопать по щекам;
- (5) уложить пострадавшего на спину, опустить голову, приподнять ноги;
- (6) расстегнуть одежду и обеспечить приток свежего воздуха;
- (7) после выведения пострадавшего из обморочного состояния дать потерпевшему крепкий чай, кофе;
- (8) вызвать скорую помощь
- (9) провести сердечно-легочную реанимацию
- (10) убедиться в отсутствии пульса на сонной артерии

--	--	--	--	--	--	--	--	--	--

### Задача № 3

На морском пляже ( в 14.00 часов дня, + 35С) ребенок в одних трусиках, сильно покраснелся, стал очень возбужденным, крикливым, слишком капризным. Затем появилась рвота, тело ребенка очень горячее на ощупь. Ваши действия?

**Выбери правильные действия и расположи их в порядке очередности:**

- (1) срочно отнести ребенка в медпункт;
- (2) посчитать пульс на сонной артерии;
- (3) померить температуру тела;
- (4) вызвать скорую помощь;
- (5) уложить ребенка на спину, опустить голову, приподнять ноги;
- (6) смочить лицо холодной водой;
- (7) поднести к носу ватку, смоченную раствором нашатырного спирта;
- (8) слегка похлопать по щекам;
- (9) позвать на помощь;
- (10) отнести ребенка в тень.

--	--	--	--	--	--	--	--	--	--

### Задача № 4

В сталелитейном цехе во время разлива стали, после напряженной физической работы, рабочий потерял сознание. Кожа у потерпевшего влажная, липкая. Пульс на сонной артерии частый. Сам пришел в сознание но не понимает где находится, начались судорги. Ваши действия?

**Выбери правильные действия и расположи их в порядке очередности:**

- (1) уложить пострадавшего на спину, опустить голову, приподнять ноги;
- (2) позвать начальника цеха
- (3) расстегнуть одежду и обеспечить приток свежего воздуха;
- (4) вызвать скорую помощь

- (5) смочить лицо холодной водой;
- (6) убедиться в отсутствии пульса на сонной артерии
- (7) поднести к носу ватку, смоченную раствором нашатырного спирта;
- (8) слегка похлопать по щекам;
- (9) после выведения пострадавшего из обморочного состояния дать потерпевшему крепкий чай, кофе;
- (10) приступить к сердечно-легочной реанимации

--	--	--	--	--	--	--	--	--	--

## РЕШЕНИЕ СИТУАЦИОННЫХ ЗАДАЧ ПО ОКАЗАНИЮ ПЕРВОЙ ПОМОЩИ ПРИ УТОПЛЕНИИ

Задача № 1. На берегу пруда из воды извлекли семилетнего мальчика. Время нахождения под водой - не более 5-7 минут. Бросается в глаза выраженный цианоз (синюшность) лица, обильные пенистые выделения из дыхательных путей, набухшие сосуды шеи и отсутствие признаков дыхания. Ваши действия?

Задача № 2. Летний день. Во время рыбалки лодка с рыбаками перевернулась. Один из рыбаков скрылся под водой. Второй поспешил ему на помощь. Спустя две минуты вытащил пострадавшего на берег. Сознание тонувшего сохранено, но он возбужден, отмечается дрожь, частая рвота. Дыхание клочущее, учащенное. Ваши действия?

Задача № 3. На речном причале человек случайно упал в воду. Потерпевшего вытащили на берег. Кожа бледная, дыхания нет, пульса на сонной артерии не обнаружено. Зрачок на свет не реагирует. Ваши действия?

Задача № 4. Дети купались на речке. Один из мальчиков начал тонуть. Ребята думали, что он просто играет. Догадались, что ребенок тонет только после того, как он скрылся под водой. Сергей вытащил мальчика на берег. Он был синюшный и не дышал. Пульс на сонной артерии прощупывался. Ваши действия?

После решения ситуационных задач, следует провести краткий разбор правильности принятия решений в каждой ситуации.

**Вывод.** Характер оказания помощи пострадавшему, извлеченному из воды, зависит от тяжести его состояния. После оказания первой помощи, независимо от степени тяжести состояния, пострадавшего необходимо доставить в медицинское учреждение, так как во всех случаях возможны осложнения, от которых пострадавший может умереть.

### Задача № 1

На берегу пруда из воды извлекли семилетнего мальчика. Время нахождения под водой - не более 5-7 минут. Бросается в глаза выраженный цианоз (синюшность) лица, обильные пенистые выделения из дыхательных путей, набухшие сосуды шеи и отсутствие признаков дыхания. Ваши действия?

***Выбери правильные действия и расположи их в порядке очередности:***

- (1) установить вид утопления;
- (2) оценить состояние потерпевшего: определить признаки клинической или биологической смерти;

- (3) обязательно дождаться прибытия медперсонала, не прекращая наблюдения за состоянием пострадавшего;
- (4) при появлении самостоятельного дыхания и сердцебиения оставить потерпевшего;
- (5) добиться полного удаления воды из легких и желудка;
- (6) немедленно перевернуть ребенка на спину и приступить к сердечно-легочной реанимации;
- (7) взять с собой одного из родителей и на любой машине доставить ребенка в ближайшую больницу.
- (8) вызвать скорую помощь
- (9) поставить горчичник на область сердца и грелку к ногам;
- (10) быстро (без оценки состояния) положить ребенка на живот так, чтобы голова оказалась ниже его таза, удалить содержимое из ротовой полости и резко надавить на корень языка.

--	--	--	--	--	--	--	--	--	--

### Задача № 2

Летний день. Во время рыбалки лодка с рыбаками перевернулась. Один из рыбаков скрылся под водой. Второй поспешил ему на помощь. Спустя две минуты вытащил пострадавшего на берег. Сознание тонувшего сохранено, но он возбужден, отмечается дрожь, частая рвота. Дыхание клочущее, учащенное. Ваши действия?

***Выбери правильные действия и расположи их в порядке очередности:***

- (1) вызвать по телефону "Скорую помощь". Правильно и четко указать место нахождения пострадавшего. Обеспечить встречу бригады "03" и проводить ее к месту происшествия;
- (2) быстрее (без оценки состояния) положить пострадавшего на живот так, чтобы голова оказалась ниже его таза, удалить содержимое из ротовой полости и резко надавить на корень языка;
- (3) положить пострадавшего на бок;
- (4) продолжить раздражение корня языка до полного удаления воды из легких и желудка;
- (5) немедленно перевернуть пострадавшего на спину и приступить к сердечно-легочной реанимации;
- (6) приступить к искусственной вентиляции легких;
- (7) позвать на помощь других рыбаков;
- (8) на машине отправить пострадавшего в ближайшую больницу;
- (9) после восстановления самостоятельного дыхания и сердечной деятельности продолжить рыбалку;
- (10) обязательно дождаться прибытия медперсонала, не прекращая наблюдения за состоянием пострадавшего.

--	--	--	--	--	--	--	--	--	--

### Задача № 3

На речном причале человек случайно упал в воду. Потерпевшего вытащили на берег. Кожа бледная, дыхания нет, пульса на сонной артерии не обнаружено. Зрачок на свет не реагирует.

***Выбери правильные действия и расположи их в порядке очередности:***

- (1) установить тип утопления;
- (2) оценить состояние потерпевшего: определить признаки клинической или биологической смерти;
- (3) немедленно приступить к сердечно-легочной реанимации;
- (4) поставить горчичник на область сердца и грелку к ногам;

- (5) после оказание неотложной помощи - уложите человека на бок и вызовите скорую помощь;
- (6) очистить ротовую полость от водорослей;
- (7) уложить на спину с запрокинутой головой;
- (8) выполнить искусственную вентиляцию легких;
- (9) обязательно дождаться прибытия медперсонала, не прекращая наблюдения за состоянием пострадавшего.
- (10) вызвать скорую помощь.

--	--	--	--	--	--	--	--	--	--

#### **Задача № 4**

Дети купались на речке. Один из мальчиков начал тонуть. Ребята думали, что он просто играет. Догадались, что ребенок тонет только после того, как он скрылся под водой. Сергей вытащил мальчика на берег. Он был синюшный и не дышал. Пульс на сонной артерии прощупывался. Ваши действия?

***Выбери правильные действия и расположи их в порядке очередности:***

- (1) побить по щекам, чтобы привести в чувство;
- (2) определить вид утопления;
- (3) удалить пену и пенистую жидкость из дыхательных путей;
- (4) очистить ротовую полость;
- (5) приступить к искусственной вентиляции легких;
- (6) бегать по берегу и звать на помощь;
- (7) транспортировать пострадавшего в близлежащую больницу;
- (8) подложить под шею валик;
- (9) вызвать скорую помощь;
- (10) подготовку к искусственному дыханию проводить грубо и быстро.

--	--	--	--	--	--	--	--	--	--

### **РЕШЕНИЕ СИТУАЦИОННЫХ ЗАДАЧ ПО ОКАЗАНИЮ ПЕРВОЙ ПОМОЩИ ПРИ УКУСАХ ЖИВОТНЫХ, ЗМЕЙ И НАСЕКОМЫХ**

**Задача № 1.** Во дворе дома женщину покусала неизвестная собака. При осмотре: на обеих голених множественные раны, слабо кровоточащие, края ран неровные, осадненные. Ваши действия?

**Задача № 2.** Во время похода в лесу на привале мужчина почувствовал сильнейшее жжение, болезненное ощущение. На руке обнаружены две ранки треугольной формы, расположенные на одной полосе, имеют размер около трех сантиметров, имеются кровяные выделения. В месте укуса кожа сначала покраснела и затем начала покрываться волдырями, а также приобрела синюшный оттенок и отечность. Ваши действия?

**Задача № 3.** В малиннике мальчика в шею укусила пчела. Его лицо и шея начали увеличиваться в объеме, он потерял сознание, появилось учащенное хриплое дыхание. До ближайшей деревни – не менее часа ходьбы. Один из туристов обнаружил в кармане капли для носа «Глазолин». Ваши действия?

**Задача № 4.** Во время отдыха на дачном участке в сарае мальчики обнаружили гнездо шершней. Палкой они потревожили гнездо. Вылетевшие шершни покусали одного мальчика. Мальчик закричал от сильной боли. Ваши действия?  
После решения ситуационных задач, следует провести краткий разбор правильности принятия решений в каждой ситуации.

**Вывод.** Опасность укуса того или иного животного определяется сразу же несколькими факторами. В учет берется как заразность животного, так и глубина укуса, его размеры, а также эффективность первой помощи, которая должна быть оказана пострадавшему. Укусы как диких, так и домашних животных опасны, прежде всего, тем, что они могут стать причиной инфицирования человека бешенством.

Укусы ядовитых змей опасны для жизни. При прочих равных условиях отравление протекает более тяжело у женщин и детей, а также у лиц в состоянии алкогольного опьянения.

Укусы насекомых опасны развитием аллергических реакций. При укусах осы, шмелей, пчел- нужно приложить холод. Кусочки льда, ткань промоченную холодной водой.

Оказывающий первую помощь должен знать основы работы в экстремальных условиях, основные способы оказания первой с учетом особенностей конкретного несчастного случая и конкретного человека.

По активности обучаемых в ходе выполнения заданий преподаватель делает вывод о степени усвоения учебного материала, отвечает на вопросы обучаемых, дает разъяснения и задание для самостоятельной работы.

#### **Задача № 1**

Во дворе дома женщину покусала неизвестная собака. При осмотре: на обеих голенях множественные раны, слабо кровоточащие, края ран неровные, осадненные. Ваши действия?

***Выбери правильные действия и расположи их в порядке очередности:***

- (1) произвести тщательную обработку прокушенной кожи антисептиком;
- (2) отправить пострадавшую в лечебное учреждение;
- (3) поймать собаку;
- (4) после обработки нужно накрыть рану стерильной повязкой. Туго бинтовать не стоит, так как с выделением крови будут отделяться и опасные бактерии;
- (5) вызвать МЧС;
- (6) выяснить привита ли собака от бешенства;
- (7) промыть поврежденную зону теплой водой с применением мыла;
- (8) наложить жгут на укушенную ногу;
- (9) наложить давящую повязку;
- (10) опросить соседей :чья собака?

--	--	--	--	--	--	--	--	--	--

#### **Задача № 2**

Во время похода в лесу на привале мужчина почувствовал сильнейшее жжение, болезненное ощущение. На руке обнаружены две ранки треугольной формы, расположенные на одной полосе, имеют размер около трех сантиметров, имеются кровяные выделения . В месте укуса

кожа сначала покраснела и затем начала покрываться волдырями, а также приобрела синюшный оттенок и отечность. Ваши действия?

**Выбери правильные действия и расположи их в порядке очередности:**

- (1) приложить теплый или горячий компресс;
- (2) снимите украшения на укушенной руке ;
- (3) закрепить место укуса в одном положении и сделать его неподвижным, используя специальную шину;
- (4) позвать лесника на помощь;
- (5) употребить спиртные напитки;
- (6) высосать яд из ранки с помощью отсоса, резиновой груши;
- (7) приложить повязку для сдавливания в пораженной области тела, но артерии обязаны полноценно функционировать;
- (8) обеспечьте потерпевшего человека частым и обильным питьем, чтобы уменьшить наличие концентрации токсинов и ядов в крови;
- (9) вызвать скорую помощь;
- (10) успокоить потерпевшего, положить на ровную поверхность, чтобы уменьшить кровоток и всасывание яда.

--	--	--	--	--	--	--	--	--	--

### Задача № 3

В малиннике мальчика в шею укусила пчела. Его лицо и шея начали увеличиваться в объеме, он потерял сознание, появилось учащенное хриплое дыхание. До ближайшей деревни – не менее часа ходьбы. Один из туристов обнаружил в кармане капли для носа «Глазолин».

**Выбери правильные действия и расположи их в порядке очередности:**

- (1) схватить малыша и побежать в деревню
- (2) закапать «Глазолин» по 2-3 капли в каждую половину носа
- (3) закапать «Глазолин» в рамку от укуса
- (4) удалить жало
- (5) втереть в место укуса землю
- (6) согреть место укуса, интенсивно растерев его ладонью
- (7) приложить к месту укуса целлофановый пакет с землей
- (8) прижечь место укуса огнем зажигалки или спички
- (9) уложить пострадавшего на живот
- (10) обложить голову пакетами с холодной водой

--	--	--	--	--	--	--	--	--	--

### Задача № 4

Во время отдыха на дачном участке в сарае мальчики обнаружили гнездо шершней. Палкой они потревожили гнездо. Вылетевшие шершни покусали одного мальчика. Мальчик закричал от сильной боли. Ваши действия?

**Выбери правильные действия и расположи их в порядке очередности:**

- (1) успокоить ребенка, найти жало насекомого и вытащить его из ранки;
- (2) сильно растереть место укуса;
- (3) доставить на машине в лечебное учреждение;
- (4) прижечь место укуса;
- (5) место укуса обработать спиртом, раствором марганцовки или перекисью водорода для обеззараживания;

- (6) из ранки отсосать максимум ядовитого содержания;
- (7) срочно вызвать скорую помощь;
- (8) позвать соседей по дачному участку;
- (9) приложить влажный сахар, который сверху накрыть холодным полотенцем или компрессом со льдом;
- (10) через 10 мин к месту укуса шершня приложить кусок яблока, дольку лука или чеснока, либо лист подорожника.

--	--	--	--	--	--	--	--	--	--

№ п/п	Задача	Правильные ответы
<b>УЧЕБНО-ТРЕНИРОВОЧНАЯ КАРТА № 1</b>		
1	Задача № 1	5,7,2,1
2	Задача № 2	5,7,2,1 или 5,9,2,1
3	Задача № 3	6,2,4,8,3,9
4	Задача № 4	5,2,4,8,3,10
<b>УЧЕБНО-ТРЕНИРОВОЧНАЯ КАРТА № 2</b>		
1	Задача № 1	2, 5, 3, 1, 10
2	Задача № 2	5, 6, 3,1,7
3	Задача № 3	5, 6, 7, 8
4	Задача № 4	1, 3, 5, 7, 8, 9
<b>УЧЕБНО-ТРЕНИРОВОЧНАЯ КАРТА № 3</b>		
1	Задача № 1	1, 10, 6, 8, 3
2	Задача № 2	2, 4, 6, 1, 10
3	Задача № 3	1, 3, 5, 9
4	Задача № 4	2, 3, 4, 5, 9
<b>УЧЕБНО-ТРЕНИРОВОЧНАЯ КАРТА № 4</b>		
1	Задача № 1	7, 1, 4, 2
2	Задача № 2	10, 2, 3, 6,7
3	Задача № 3	9,4,3,2,7,10,1
4	Задача № 4	6, 5, 9, 10

### **СПИСОК ЛИТЕРАТУРЫ:**

1. Электронные учебно-методические комплексы (ЭУМК), сетевая версия, издательство: корпорация «Диполь», г. Саратов - ЭУМК «Безопасность жизнедеятельности. Основы военной службы» сетевая 2016
2. Чуприна Е.В. Здоровый образ жизни как один из аспектов безопасности жизнедеятельности [Электронный ресурс]: учебное пособие/ Чуприна Е.В., Закирова М.Н.— Электрон. текстовые данные.— Самара: Самарский государственный архитектурно-строительный университет, ЭБС АСВ, 2013.— 216 с.— Режим доступа: <http://www.iprbookshop.ru/22619.html>.— ЭБС «IPRbooks»