

**Департамент образования Вологодской области  
Бюджетное профессиональное образовательное учреждение  
Вологодской области  
«ВОЛОГОДСКИЙ СТРОИТЕЛЬНЫЙ КОЛЛЕДЖ»**

РАССМОТРЕН

на заседании предметной цикловой комиссии  
обще профессиональных, специальных  
дисциплин и дипломного проектирования  
Богданова А.В.

УТВЕРЖДЕНО

приказом директора БПОУ ВО  
«Вологодский строительный колледж»  
№ 255-УД от « 20» июня 2017г.

Протокол №11 «13» июня 2017г.

**Комплект контрольно-оценочных средств по междисциплинарному курсу  
МДК. 02.01. Организация ресурсоснабжения жилищно-коммунального  
хозяйства**

43.02.08. Сервис домашнего и коммунального хозяйства

**Эксперт от работодателя:**

О.А.Швецова, директор ООО  
«Управляющая компания  
«Жилстройиндустрия-сервис»

**Разработчики:**

Зорина Елена Николаевна, преподаватель

# Содержание

<b>1. ПАСПОРТ КОМПЛЕКТА КОНТРОЛЬНО-ОЦЕНОЧНЫХ СРЕДСТВ</b>	<b>3</b>
<b>2. РЕЗУЛЬТАТЫ ОСВОЕНИЯ МЕЖДИСЦИПЛИНАРНОГО КУРСА, ПОДЛЕЖАЩИЕ ПРОВЕРКЕ</b>	<b>3</b>
<b>3. ОЦЕНКА ОСВОЕНИЯ МЕЖДИСЦИПЛИНАРНОГО КУРСА</b>	
<b>3.1. ФОРМЫ И МЕТОДЫ ОЦЕНИВАНИЯ</b>	<b>8</b>
<b>3.2. МАТЕРИАЛЫ ТЕКУЩЕГО КОНТРОЛЯ</b>	<b>10</b>
<b>3.3. ПЕРЕЧЕНЬ ПРАКТИЧЕСКИХ РАБОТ</b>	<b>23</b>
<b>3.4. ТЕМЫ И ФОРМЫ КОНТРОЛЯ САМОСТОЯТЕЛЬНОЙ РАБОТЫ</b>	<b>24</b>
<b>3.5. МАТЕРИАЛЫ ПРОМЕЖУТОЧНОГО КОНТРОЛЯ</b>	<b>26</b>

## 1. ПАСПОРТ КОМПЛЕКТА КОНТРОЛЬНО-ОЦЕНОЧНЫХ СРЕДСТВ

Комплект контрольно-оценочных средств (далее - КОС) по МДК. 02.01. Организация ресурсоснабжения жилищно-коммунального хозяйства для контроля и оценки образовательных достижений обучающихся, освоивших программу междисциплинарного курса .

КОС включают контрольные материалы для проведения, текущего контроля и промежуточной аттестации в форме дифференцированного зачета.

КОС разработаны на основании положений:

-основной профессиональной образовательной программы по специальности СПО 43.02.08. Сервис домашнего и коммунального хозяйства;

- программы профессионального модуля ПМ.02. Организация ресурсоснабжения жилищно-коммунального хозяйства Используемые в КОС оценочные средства представлены в таблице:

Разделы (темы) МДК	Код контролируемой компетенции	Оценочное средство	
		Текущий контроль	Промежуточный контроль
<b>Раздел 1. Организация ресурсоснабжения жилищно-коммунального хозяйства</b>			
<b>Тема 1.1.</b> Общая характеристика жилищно-коммунального хозяйства и жилищно-коммунальных услуг	ОК 1-9, ПК 2.1-2.2	Задания для самостоятельной работы, практическая работа №1 -2 тест №1	
<b>Тема 1.2.</b> Ресурсоснабжение как вид деятельности	ОК 1-9, ПК 2.1-2.2	Задания для самостоятельной работы, практическая работа №3-7 Тест №2	
<b>Тема 1.3.</b> Правила предоставления коммунальных услуг	ОК 1-9, ПК 2.1-2.2	Задания для самостоятельной работы, практическая работа №8-11 Тест №3	
<b>Тема 1.4.</b> Ценообразование и тарифная политика в коммунальном хозяйстве	ОК 1-9, ПК 2.1-2.2	Задания для самостоятельной работы практическая работа №12-14	
<b>Тема 1.5.</b> Аварии и неисправности в	ОК 1-9,	Задания для	

жилищно-коммунальном хозяйстве	ПК 2.1-2.2	самостоятельной работы практическая работа №15-19	
<b>Тема 1.6.</b> Ресурсосбережение в жилищно-коммунальном хозяйстве	ОК 1-9, ПК 2.1-2.2	Задания для самостоятельной работы практическая работа №20	
<b>Тема 1.7.</b> Организация работы диспетчерских и аварийных служб	ОК 1-9, ПК 2.1-2.2	Задания для самостоятельной работы практическая работа №21-23	
<b>Тема 1.8.</b> Особенности заключения договоров с ресурсоснабжающими организациями	ОК 1-9, ПК 2.1-2.2	Задания для самостоятельной работы практическая работа №24-25	
<b>Дифференцированный зачет</b>	ОК 1-9, ПК 2.1-2.2		Тест

## **2. РЕЗУЛЬТАТЫ ОСВОЕНИЯ МЕЖДИСЦИПЛИНАРНОГО КУРСА, ПОДЛЕЖАЩИЕ ПРОВЕРКЕ**

Контроль и оценка результатов освоения междисциплинарного курса осуществляется преподавателем в процессе проведения практических занятий, тестирования, а также выполнения обучающимися индивидуальных заданий.

<b>Результаты обучения (освоенные умения, усвоенные знания, практический опыт)</b>	<b>Формы и методы контроля и оценки результатов обучения</b>
<u>Освоенные умения:</u> <ul style="list-style-type: none"> <li>– организовывать и контролировать обеспечение жилых помещений газоснабжением, водоснабжением, водоотведением, отоплением, электроснабжением;</li> <li>– организовывать и контролировать функционирование диспетчерских и аварийно-ремонтных служб;</li> </ul>	Текущий контроль в форме: <ul style="list-style-type: none"> <li>- устного опроса;</li> <li>- наблюдение и оценки на практических занятиях</li> <li>- тестирования;</li> <li>- защиты рефератов, сообщений и докладов;</li> <li>-защиты учебной практики</li> </ul> Дифференцированный зачет

<p><u>Усвоенные знания:</u></p> <ul style="list-style-type: none"> <li>– состав и структуру жилищно-коммунального хозяйства;</li> <li>– правила предоставления коммунальных услуг;</li> <li>– содержание тарифной политики в жилищно-коммунальном хозяйстве;</li> <li>– основные направления ресурсосбережения жилых помещений;</li> <li>– организацию работы диспетчерских и аварийно-ремонтных служб жилищно-коммунального хозяйства;</li> <li>– виды неисправностей аварийного порядка и предельные сроки их устранения.</li> <li>–</li> </ul>	<p>Текущий контроль в форме:</p> <ul style="list-style-type: none"> <li>- устного опроса;</li> <li>- наблюдение и оценки на практических занятиях</li> <li>- тестирования;</li> <li>- защиты рефератов, сообщений и докладов;</li> <li>-защиты учебной практики</li> </ul> <p>Дифференцированный зачет</p>
<p><u>Освоенный практический опыт</u></p> <ul style="list-style-type: none"> <li>– заключения договоров с внешними ресурсоснабжающими организациями по газоснабжению, водоснабжению, водоотведению, отоплению, электроснабжению жилых помещений;</li> <li>– организации приёма, регистрации, учёта заявок потребителей на оказание жилищно-коммунальных услуг и контроля за их исполнением;</li> <li>– организации комплекса первоочередных операций и мероприятий по незамедлительному устранению аварий и неисправностей ресурсоснабжения;</li> <li>– организация взаимодействия с внешними ресурсоснабжающими организациями и коммунальными службами;</li> </ul>	<p>Текущий контроль в форме:</p> <ul style="list-style-type: none"> <li>- устного опроса;</li> <li>- наблюдение и оценки на практических занятиях</li> <li>- тестирования;</li> <li>- защиты рефератов, сообщений и докладов;</li> <li>-защиты учебной практики</li> </ul> <p>Дифференцированный зачет</p>

### **Требования ФГОС СПО к результатам освоения междисциплинарного курса:**

Код	Наименование результата обучения
ПК 2.1	Организовывать газоснабжение, водоснабжение, водоотведение, отопление, электроснабжение жилых помещений.
ПК 2.2.	Организовывать проведение соответствующих аварийно-ремонтных и восстановительных работ.
ОК 1.	Понимать сущность и социальную значимость своей будущей профессии, проявлять к ней устойчивый интерес.
ОК 2.	Организовывать собственную деятельность, определять методы и способы выполнения профессиональных задач, оценивать их эффективность и качество.
ОК 3.	Решать проблемы, оценивать риски и принимать решения в нестандартных ситуациях.

ОК 4.	Осуществлять поиск, анализ и оценку информации, необходимой для постановки и решения профессиональных задач, профессионального и личностного развития.
ОК 5.	Использовать информационно-коммуникационные технологии для совершенствования профессиональной деятельности.
ОК 6.	Работать в коллективе и в команде, обеспечивать её сплочение, эффективно общаться с коллегами, руководством, потребителями.
ОК 7.	Ставить цели, мотивировать деятельность подчинённых, организовывать и контролировать их работу с принятием на себя ответственности за результат выполнения заданий.
ОК 8.	Самостоятельно определять задачи профессионального и личностного развития, заниматься самообразованием, осознанно планировать повышение квалификации.
ОК 9.	Быть готовым к смене технологий в профессиональной деятельности.

### 3.ОЦЕНКА ОСВОЕНИЯ МЕЖДИСЦИПЛИНАРНОГО КУРСА

#### 3.1. КРИТЕРИИ ОЦЕНКИ

Предметом оценки освоения междисциплинарного курса являются общие, профессиональные компетенции, умения, знания, практический опыт, способность применять их в практической деятельности и повседневной жизни. Соотношение типов задания и критериев оценки представлено в таблице.

№	Тип (вид) задания	Критерии оценки
1	Тесты	Таблица 1. Шкала оценки образовательных достижений
2	Устные ответы	Таблица 2. Критерии и нормы оценки устных ответов
3	Практическая работа	Выполнение не менее 80% – положительная оценка
4	Проверка конспектов, рефератов, творческих работ, презентаций	Соответствие содержания работы, заявленной теме; правилам оформления работы

**Таблица 1. Шкала оценки образовательных достижений (тестов)**

Процент результативности (правильных ответов)	Оценка уровня подготовки	
	балл (отметка)	вербальный аналог
90 ÷ 100	5	отлично
89 ÷ 80	4	хорошо
79 ÷ 70	3	удовлетворительно
менее 70	2	неудовлетворительно

**Таблица 2. Критерии и нормы оценки устных ответов**

«5»	за глубокое и полное овладение содержанием учебного материала, в котором обучающиеся легко ориентируются, за умение связывать теорию с практикой, высказывать и обосновывать свои суждения. Отличная отметка предполагает грамотное, логическое изложение ответа.
«4»	если обучающийся полно освоил материал, владеет понятийным аппаратом, ориентируется в изученном материале, грамотно излагает ответ, но содержание, форма ответа имеют отдельные недостатки.
«3»	если обучающийся обнаруживает знание и понимание основных положений учебного материала, но излагает его неполно, непоследовательно, допускает неточности в определении понятий, не умеет доказательно обосновывать свои суждения.
«2»	если обучающийся имеет разрозненные, бессистемные знания, не умеет выделять главное и второстепенное, допускает ошибки в определении понятий, искажающие их смысл, беспорядочно и неуверенно излагает материал.
«1»	за полное незнание и непонимание учебного материала или отказ отвечать

Промежуточная аттестация по результатам освоения обучающимися междисциплинарного курса проводится в форме дифференцированного зачета.

## 3.2. МАТЕРИАЛЫ ТЕКУЩЕГО КОНТРОЛЯ

---

ТЕСТ №1

ВАРИАНТ №1

1. Отрасль народного хозяйства, основной целью функционирования которой является удовлетворение потребностей населения в услугах, обеспечивающих их нормальные условия жизни и работы – это....

А) коммунальные предприятия

Б) Жилищно-коммунальное хозяйство

В) ресурсоснабжение

2. Отрасль ЖКХ «жилищное хозяйство» включают в себя (выбрать нужное)....

А) Системы строительства и капитального ремонта жилья

Б) Системы водоотведения дождевых вод

В) Системы эксплуатации и обслуживания инженерного оборудования зданий

Г) Системы наружного освещения

Д) Системы строительства и ремонта дорог и тротуаров

Е) Системы теплоснабжения и их топливное обеспечение

Ж) Системы сбора и вывоза твердых бытовых отходов

3. Отрасль ЖКХ «теплоэнергетика» включают в себя (выбрать нужное)....

А) Системы строительства и капитального ремонта жилья

Б) Системы водоотведения дождевых вод

В) Системы эксплуатации и обслуживания инженерного оборудования зданий

Г) Системы наружного освещения

Д) Системы строительства и ремонта дорог и тротуаров

Е) Системы теплоснабжения и их топливное обеспечение

Ж) Системы сбора и вывоза твердых бытовых отходов

4. Коммунальные услуги - это .....

А) водоснабжение, водоотведение, электроснабжение, газоснабжение, отопление.

Б) содержание и ремонт общего имущества в многоквартирном доме, управление многоквартирным домом.

ВАРИАНТ №2

1. Жилищно-эксплуатационные организации, создающие благоприятные условия для проживания в жилых домах, городской пассажирский транспорт, предприятия санитарной очистки – это.....

А) коммунальные предприятия

Б) Жилищно-коммунальное хозяйство

В) ресурсоснабжение

2. Отрасль ЖКХ «благоустройство территорий жилой застройки» включают в себя (выбрать нужное)....

А) Системы подземного водоснабжения

Б) Системы водоотведения дождевых вод

В) Системы эксплуатации и обслуживания инженерного оборудования зданий

Г) Системы очистки и сбросов ливневых вод

Д) Системы строительства и ремонта дорог и тротуаров

Е) Системы теплоснабжения и их топливное обеспечение

Ж) Системы сбора и вывоза твердых бытовых отходов

3. Отрасль ЖКХ «водоснабжение и канализация» включают в себя (выбрать нужное)....

А) Системы подземного водоснабжения

Б) Системы водоотведения дождевых вод

В) Системы эксплуатации и обслуживания инженерного оборудования зданий



- Г) Системы очистки и сбросов ливневых вод
- Д) Системы строительства и ремонта дорог и тротуаров
- Е) Системы теплоснабжения и их топливное обеспечение
- Ж) Системы сбора и вывоза твердых бытовых отходов

4. Жилищные услуги – это....

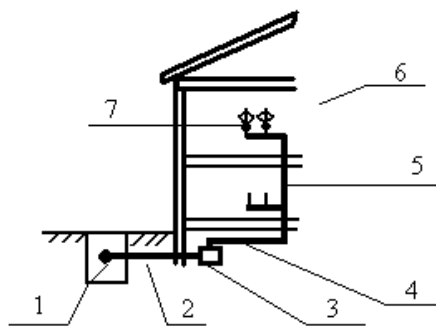
А) водоснабжение, водоотведение, электроснабжение, газоснабжение, отопление.

Б) содержание и ремонт общего имущества в многоквартирном доме, управление многоквартирным домом.

Тест №2

ВАРИАНТ №1

1. Подпишите основные элементы внутреннего водопровода здания.



2. Какая расчетная температура воздуха должна быть в комнате жилого здания?

А) 18°C

Б) 20°C

В) 22°C

3. Перечислите достоинства и недостатки чугунных секционных радиаторов.

4. Какие трубы применяют для системы внутренней канализации здания? Выберите нужное.

А) стальные, пластиковые, металлопластиковые

Б) стальные, пластиковые, чугунные

В) только стальные и металлопластиковые

Г) только чугунные и пластиковые

5. Какие диаметры труб применяют для внутренней системы водоснабжения здания?

А) только 100 и 50мм

Б) только 100 и 150мм

В) чаще всего от 15 до 65мм

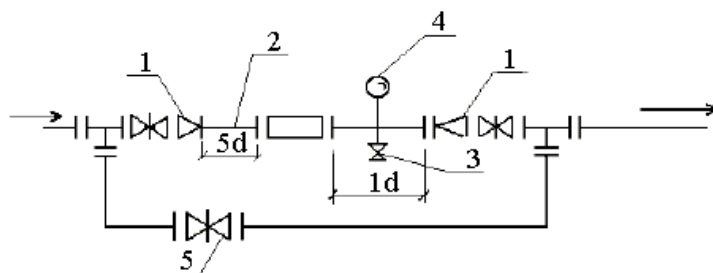
Г) чаще всего от 10 до 50мм

Д) только 15- 65мм

6. Перечислите, что относится к водоразборной арматуре?

ВАРИАНТ №2

1. Подпишите основные элементы водомерного узла.



2.Какая расчетная температура воздуха должна быть в угловой комнате жилого здания?

А) 18°С

Б) 20°С

В) 22°С

3.Перечислите достоинства и недостатки стальных радиаторов.

---

4. Какие трубы применяют для системы отопления здания? Выберите нужное.

А) стальные, пластиковые, металлопластиковые

Б) стальные, пластиковые, чугунные

В) только стальные и металлопластиковые

Г) только чугунные и пластиковые

5. Какие диаметры труб применяют для внутренних канализационных сетей здания?

А) только 100 и 50мм

Б) только 100 и 150мм

В) чаще всего от 15 до 65мм

Г) чаще всего от 10 до 50мм

Д) только 15-65мм

6.Перечислите, что относится к запорной арматуре здания.

---

### ТЕСТ №3

#### ВАРИАНТ №1

1. Договор, содержащий положения о предоставлении коммунальных услуг, не включает в себя...

А) срок действия договора

Б) ФИО наследника квартиры

В) адрес помещения

2. Юридическое лицо независимо от организационно-правовой формы или индивидуальный предприниматель, предоставляющие потребителю коммунальные услуги является ....

А) исполнителем

Б) потребителем

В) распределителем

3. Общее имущество собственников помещений в многоквартирном доме инженерные коммуникации (сети), механическое, электрическое, санитарно-техническое и иное оборудование, предназначенные для подачи коммунальных ресурсов от централизованных сетей инженерно-технического обеспечения до внутриквартирного оборудования, а также для производства и предоставления исполнителем коммунальной услуги по отоплению и (или) горячему водоснабжению (при отсутствии централизованных теплоснабжения и (или) горячего водоснабжения), мусороприемные камеры, мусоропроводы называется.....

А) внутридомовые инженерные системы

Б) коммунальные ресурсы

В) внутриквартирное оборудование

4. Исполнитель обязан сохранять информацию о показаниях коллективных (общедомовых), индивидуальных, общих (квартирных) приборов учета в течение....

А) не менее 3 лет

Б) не менее 5 лет

В) не менее 1 года

5. Потребитель обязан информировать исполнителя об увеличении или уменьшении числа граждан, проживающих (в том числе временно) в занимаемом им жилом помещении, ..... со дня произошедших изменений, в случае если жилое помещение не оборудовано индивидуальным или общим (квартирным) прибором учета.

А) не позднее 3 рабочих дней

Б) не позднее 5 рабочих дней

В) не позднее 10 рабочих дней

5. Оплата коммунальной услуги по отоплению осуществляется ....

А) в течение отопительного периода либо равномерно в течение календарного года.

Б) в течение отопительного периода.

В) равномерно в течение календарного года.

ВАРИАНТ №2

1. Собственник помещения в многоквартирном доме, жилого дома, домовладения, а также лицо, пользующееся на ином законном основании помещением в многоквартирном доме, жилым домом, домовладением, потребляющее коммунальные услуги является...

А) исполнителем

Б) потребителем

В) распределителем

2. Находящиеся в жилом или нежилом помещении в многоквартирном доме и не входящие в состав внутридомовых инженерных систем многоквартирного дома инженерные коммуникации (сети), механическое, электрическое, санитарно-техническое и иное оборудование, с использованием которых осуществляется потребление коммунальных услуг называется ....

А) внутридомовые инженерные системы

Б) коммунальные ресурсы

В) внутриквартирное оборудование

3. Что не является видом коммунальных услуг?

А) холодное водоснабжение

Б) газоснабжение

В) благоустройство территории

4. Исполнитель обязан осуществлять ..... снятие показаний индивидуальных, общих (квартирных), комнатных приборов учета, установленных вне жилых (нежилых) помещений.

А) не реже 1 раза в 6 месяцев

Б) не чаще 1 раза в 3 месяца

В) не реже 1 раза в 12 месяцев

5. Информация об изменении тарифов и нормативов потребления коммунальных услуг доводится исполнителем до потребителя в письменной форме ..... до даты выставления платежных документов, если иной срок не установлен договором, содержащим положения о предоставлении коммунальных услуг.

А) не позднее чем за 10 дней

Б) не позднее чем за 30 дней

В) не позднее чем за 5 дней

## **3.5. МАТЕРИАЛЫ ПРОМЕЖУТОЧНОЙ АТТЕСТАЦИИ**

### **3.5.1. ВОПРОСЫ ДЛЯ ПОДГОТОВКИ К ДИФФЕРЕНЦИРОВАННОМУ ЗАЧЕТУ**

1. Понятие, состав и структура жилищно-коммунального хозяйства
2. Классификация и особенности предоставления жилищно-коммунальных услуг
3. Нормативно-правовые основы деятельности предприятий и организаций в жилищно-коммунальном хозяйстве
4. Теплоснабжение, как вид деятельности ресурсоснабжения
5. Газоснабжение, как вид деятельности ресурсоснабжения
6. Электроснабжение, как вид деятельности ресурсоснабжения
7. Водоснабжение и водоотведение, как вид деятельности ресурсоснабжения
8. Организация учёта потребляемых ресурсов
9. Нормативно-правовое регулирование предоставления коммунальных услуг
10. Требования к предоставлению коммунальных услуг и порядок их расчёта
11. Права, обязанности и ответственность потребителя и производителя коммунальных услуг
12. Нормативы потребления коммунальных услуг
13. Качество коммунальных услуг.
14. Стандарты качества коммунальных услуг
15. Перерасчёт платы за коммунальные услуги
16. Изменение платы за коммунальные услуги
17. Понятие тарифа, экономически обоснованного тарифа в коммунальном хозяйстве, виды тарифов
18. Тарифная политика – цель, задачи, особенности
19. Тарифное регулирование
20. Порядок формирования тарифов на коммунальные услуги
21. Льготы по оплате коммунальных услуг
22. Классификация аварий и неисправностей в коммунальном хозяйстве
23. Ведение журналов учёта аварий и неисправностей
24. Расчётное время ликвидации аварий
25. Порядок учёта и расследования аварий
26. Основные мероприятия по предупреждению аварий
27. Нормативно-правовые акты, определяющие основы ресурсосбережения. Виды мероприятий по ресурсосбережению, их характеристика
28. Диспетчерская служба. Задачи деятельности, права и обязанности, состав и порядок функционирования
29. Аварийная служба. Задачи деятельности, права и обязанности, состав и порядок функционирования
30. Формы и виды обращений граждан в диспетчерскую службу. Порядок регистрации обращений граждан
31. Организация взаимодействия диспетчерских и аварийных служб
32. Организация договорной работы с ресурсоснабжающими организациями
33. Порядок заключения договоров с поставщиками коммунальных услуг

### 3.5.2. ТЕСТ ДЛЯ ДИФФЕРЕНЦИРОВАННОГО ЗАЧЕТА ПО МДК 02.01. ОРГАНИЗАЦИЯ РЕСУРСОСНАБЖЕНИЯ ЖИЛИЩНО- КОММУНАЛЬНОГО ХОЗЯЙСТВА

#### 1 вариант

#### 1.)Выполните соответствие определений

1	внутридомовые инженерные системы	а	отводимые сточные бытовые воды, холодная вода, горячая вода, электрическая энергия, газ, тепловая энергия теплоноситель в виде горячей воды, используемые для предоставления коммунальных услуг.
2	индивидуальный прибор учета	б	юридическое лицо независимо от организационно-правовой формы, а также индивидуальный предприниматель, осуществляющие продажу коммунальных ресурсов (отведение сточных бытовых вод)
3	коммунальные ресурсы	в	инженерные коммуникации (сети) в многоквартирном доме, предназначенные для подачи коммунальных ресурсов от централизованных сетей инженерно-технического обеспечения до внутриквартирного оборудования
4	ресурсоснабжающая организация	г	средство измерения (совокупность средств измерения и дополнительного оборудования), используемое для определения объемов потребления коммунального ресурса в одном помещении в многоквартирном доме (за исключением жилого помещения в коммунальной квартире)

#### 2.)Перечислите, какие виды коммунальных услуг могут быть предоставлены потребителю.

#### 3.)Выберите верный ответ. Размер платы за коммунальные услуги рассчитывается...

- а. по тарифам, установленным управляющей организацией в порядке, определенном законодательством Российской Федерации о государственном регулировании тарифов.
- б. по тарифам, установленным ресурсоснабжающей организации в порядке, определенном законодательством Российской Федерации о государственном регулировании тарифов.

#### 4.)Выберите верный ответ. Расчет размера платы за коммунальные услуги, предоставленные потребителям в жилых помещениях в общежитиях коридорного, гостиничного и секционного типа (с наличием на этажах общих кухонь, туалетов или блоков душевых), производится в порядке, установленном для расчета размера платы за коммунальные услуги...

- а. для потребителей, проживающих в коммунальной квартире.

- б. для потребителей, проживающих в жилом помещении по договору найма
- в. для потребителей, временно проживающих в жилом помещении

**5.)Выберите верный ответ.** Информация об изменении тарифов и нормативов потребления коммунальных услуг доводится исполнителем до потребителя ....., до даты выставления платежных документов, если иной срок не установлен договором, содержащим положения о предоставлении коммунальных услуг.

- а. в устной форме не позднее чем за 30 дней
- б. в письменной форме не позднее чем за 30 дней
- в. в устной форме не позднее чем за 10 дней
- г. в письменной форме не позднее чем за 10 дней

**6.)Выберите нужное.** Прибор учета считается вышедшим из строя в случаях если:

- а. нет отображения приборами учета результатов измерений
- б. прошел поверку более трех раз
- в. нарушения контрольных пломб и (или) знаков поверки
- г. механического повреждения прибора учета
- д. превышения допустимой погрешности показаний прибора учета
- е. истечения межповерочного интервала поверки приборов учета
- ж. прибор установлен в труднодоступном месте

**7.)Выберите верный ответ.** Допустимая продолжительность перерыва газоснабжения .....

- а. не более 10 часов (суммарно) в течение 1 месяца
- б. не более 4 часов (суммарно) в течение 6 месяцев
- в. не более 4 часов (суммарно) в течение 1 месяца

**8.)Выберите нужное.** Допустимая продолжительность перерыва электроснабжения.....

- а. 2 часа - при наличии двух независимых взаимно резервирующих источников питания
- б. 24 часа - при наличии двух независимых взаимно резервирующих источников питания
- в. 2 часа - при наличии 1 источника питания
- г. 24 часа - при наличии 1 источника питания

**9.) Выберите верный ответ.** Предельные сроки устранения неисправностей при выполнении внепланового текущего ремонта отдельных частей жилых домов и их оборудования

1	Протечки в отдельных местах кровли
2	Неисправности аварийного порядка трубопроводов и их сопряжений (с фитингами, арматурой и приборами водопровода, канализации, горячего водоснабжения, центрального отопления, газооборудования)
3	Неисправности в электроплите, с отключением всей электроплиты

а	3 час
б	1 сут
в	5 сут
г	немедленно
д	Не менее суток
е	2 сут

**10.) Дать определение** «Ресурсоснабжающая организация» - это

**11.) Выберите верный ответ.** Некоммерческая организация, объединение собственников помещений в многоквартирном доме для совместного управления общим имуществом, осуществления деятельности по его содержанию и ремонту и деятельности, направленной на предоставление коммунальных услуг лицам, пользующимися помещениями в данном доме называется.....

- а. Управляющая организация
- б. Товарищество собственников жилья
- в. Жилищным кооперативом

**12.) Выберите нужное.** Кто контролирует ЖКХ?

- а. Общественные и различные некоммерческие организации
- б. Муниципальные службы контроля
- в. Законодательные органы власти
- г. Государственный жилищный надзор и лицензионный контроль

**13.) Перечислите,** что относится к общему имуществу в многоквартирном доме.

**14.) Перечислите,** какие способы управления многоквартирным домом вы знаете \_\_\_\_\_

**15.) Перечислите** достоинства при управлении многоквартирным домом управляющей организацией. \_\_\_\_\_

**КЛЮЧ**

**1.) Выполните соответствие определений**

1	внутридомовые инженерные системы	а	инженерные коммуникации (сети) в многоквартирном доме, предназначенные для подачи коммунальных ресурсов от централизованных сетей инженерно-технического обеспечения до внутриквартирного оборудования
2	индивидуальный прибор учета	б	средство измерения (совокупность средств измерения и дополнительного оборудования), используемое для определения объемов потребления коммунального ресурса в одном помещении в многоквартирном доме (за исключением жилого помещения в коммунальной квартире)
3	коммунальные ресурсы	в	отводимые сточные бытовые воды, холодная вода, горячая вода, электрическая энергия, газ, тепловая энергия теплоноситель в виде горячей воды, используемые для предоставления коммунальных услуг.
4	ресурсоснабжающая организация	г	юридическое лицо независимо от организационно-правовой формы, а также индивидуальный предприниматель, осуществляющие продажу коммунальных ресурсов (отведение сточных бытовых вод)

2.)Перечислите, какие виды коммунальных услуг могут быть предоставлены потребителю.

---

холодное водоснабжение    горячее водоснабжение    водоотведение    электроснабжение  
газоснабжение    отопление

3.)Выберите верный ответ. Размер платы за коммунальные услуги рассчитывается...

- в. по тарифам, установленным управляющей организацией в порядке, определенном законодательством Российской Федерации о государственном регулировании тарифов.
- г. по тарифам, установленным ресурсоснабжающей организации в порядке, определенном законодательством Российской Федерации о государственном регулировании тарифов.**
- д.

4.)Выберите верный ответ. Расчет размера платы за коммунальные услуги, предоставленные потребителям в жилых помещениях в общежитиях коридорного, гостиничного и секционного типа (с наличием на этажах общих кухонь, туалетов или блоков душевых), производится в порядке, установленном для расчета размера платы за коммунальные услуги...

- г. для потребителей, проживающих в коммунальной квартире.**
- д. для потребителей, проживающих в жилом помещении по договору найма
- е. для потребителей, временно проживающих в жилом помещении



5.) **Выберите верный ответ.** Информация об изменении тарифов и нормативов потребления коммунальных услуг доводится исполнителем до потребителя ....., до даты выставления платежных документов, если иной срок не установлен договором, содержащим положения о предоставлении коммунальных услуг.

- д. в устной форме не позднее чем за 30 дней
- е. в письменной форме не позднее чем за 30 дней**
- ж. в устной форме не позднее чем за 10 дней
- з. в письменной форме не позднее чем за 10 дней

6.) **Выберите нужное.** Прибор учета считается вышедшим из строя в случаях если:

- з. нет отображения приборами учета результатов измерений**
- и. прошел поверку более трех раз
- к. нарушения контрольных пломб и (или) знаков поверки**
- л. механического повреждения прибора учета**
- м. превышения допустимой погрешности показаний прибора учета**
- н. истечения межповерочного интервала поверки приборов учета**
- о. прибор установлен в труднодоступном месте

7.) **Выберите верный ответ.** Допустимая продолжительность перерыва газоснабжения .....

- г. не более 10 часов (суммарно) в течение 1 месяца
- д. не более 4 часов (суммарно) в течение 6 месяцев
- е. не более 4 часов (суммарно) в течение 1 месяца**

8.) **Выберите нужное.** Допустимая продолжительность перерыва электроснабжения.....

- д. 2 часа - при наличии двух независимых взаимно резервирующих источников питания**
- е. 24 часа - при наличии двух независимых взаимно резервирующих источников питания
- ж. 2 часа - при наличии 1 источника питания
- з. 24 часа - при наличии 1 источника питания**

9.) **Выберите верный ответ.** Предельные сроки устранения неисправностей при выполнении внепланового текущего ремонта отдельных частей жилых домов и их оборудования

1	Протечки в отдельных местах кровли	а	1 сут
2	Неисправности аварийного порядка трубопроводов и их сопряжений (с фитингами, арматурой и приборами водопровода, канализации, горячего водоснабжения, центрального отопления, газооборудования)	б	немедленно
3	Неисправности в электроплите, с отключением всей электроплиты	в	3 час

10.) **Дать определение** «Ресурсоснабжающая организация» - это

**юридическое лицо или индивидуальный предприниматель, осуществляющие продажу коммунальных ресурсов (отведение сточных бытовых вод);**

**11.) Выберите верный ответ.** Некоммерческая организация, объединение собственников помещений в многоквартирном доме для совместного управления общим имуществом, осуществления деятельности по его содержанию и ремонту и деятельности, направленной на предоставление коммунальных услуг лицам, пользующимися помещениями в данном доме называется.....

- г. Управляющая организация
- д. Товарищество собственников жилья**
- е. Жилищным кооперативом

**12.) Выберите нужное.** Кто контролирует ЖКХ?

- д. Общественные и различные некоммерческие организации**
- е. Муниципальные службы контроля**
- ж. Законодательные органы власти
- з. Государственный жилищный надзор и лицензионный контроль**

**13.) Перечислите, что относится к общему имуществу в многоквартирном доме.**

---

**14.) Перечислите, какие способы управления многоквартирным домом вы знаете( УО, ТСЖ, Непосредственное )**

**15.) Перечислите достоинства при управлении многоквартирным домом управляющей организацией.**

---

## 2 вариант

### 1.) Выполните соответствие определений

1	внутриквартирное оборудование	а	лицо, пользующееся на праве собственности или ином законном основании помещением в многоквартирном доме, жилым домом, домовладением, потребляющее коммунальные услуги.
2	коллективный (общедомовой) прибор учета	б	осуществление деятельности исполнителя по подаче потребителям любого коммунального ресурса в отдельности или 2 и более из них в любом сочетании с целью обеспечения благоприятных и безопасных условий использования жилых, нежилых помещений, общего имущества в многоквартирном доме, а также земельных участков и расположенных на них жилых домов.
3	коммунальные услуги	в	средство измерения (совокупность средств измерения и дополнительного оборудования), используемое для определения объемов коммунального ресурса, поданного в многоквартирный дом.
4	потребитель	г	Оборудование находящиеся в жилом или нежилом помещении в многоквартирном доме и не входящие в состав внутридомовых инженерных систем многоквартирного дома инженерные коммуникации (сети).

**2.)** Напишите, какой устанавливается расчетный период для оплаты коммунальных услуг. \_\_\_\_\_

**3.)** Выберите **верный** ответ. По тарифам, установленным ресурсоснабжающей организацией рассчитывается....

- а. Размер платы за коммунальные услуги, предоставленные потребителю в жилых и нежилых помещениях
- б. Размер платы за коммунальные услуги, предоставленные Ресурсоснабжающей организацией Управляющей компании/ТСЖ/ЖК
- в. Размер платы за коммунальные услуги.

**4.)** Выберите **верный** ответ. В целях расчета платы за соответствующий вид коммунальной услуги потребитель считается временно проживающим в жилом помещении, если он фактически проживает в этом жилом помещении .....

- а. более 30 дней подряд
- б. более 10 дней подряд
- в. более 5 дней подряд.

**5.)** Выберите **нужное**. Размер платы за коммунальные услуги рассчитывается исходя из....

- а. Тариф коммунальные услуги
- б. Периода использования ресурса
- в. Объема потребления коммунального ресурса
- г. Вида благоустройства здания

**6.)** Выберите **нужное**. В ходе ввода прибора учета в эксплуатацию проверке подлежат:

- а. соответствие заводского номера на приборе учета номеру, указанному в его паспорте
- б. соответствие прибора учета технической документации изготовителя прибора, в том числе комплектации и схеме монтажа прибора учета
- в. наличие знаков последней поверки (за исключением новых приборов учета)
- г. работоспособность прибора учета
- д. высота установки прибора учета

**7.)** Выберите **верный** ответ. В чем заключается принцип независимого теплоснабжения?

- а. В здании используется теплообменник
- б. Теплоноситель поступает в систему отопления из ТЭЦ
- в. Теплоноситель поступает в систему отопления из котельной

**8.)** Выберите **нужное**. Допустимая продолжительность перерыва водоотведения.....

- а. не более 10 часов (суммарно) в течение 1 месяца
- б. 4 часа одновременно (в том числе при аварии)
- в. не более 8 часов (суммарно) в течение 1 месяца
- г. 2 часа одновременно (в том числе при аварии)

**9.)** Выберите **верный** ответ. Предельные сроки устранения неисправностей при выполнении внепланового текущего ремонта отдельных частей жилых домов и их оборудования

1	Повреждения системы организованного водоотвода (водосточных труб, воронок, колен, отметов и пр., расстройство их креплений)
2	Течи в водопроводных кранах и в кранах сливных бачков при унитазах
3	Неисправности лифта

а	3 час
б	1 сут
в	5 сут
г	немедленно
д	Не более 1 суток
е	2 сут

10.) Дать определение «Собственник помещения в многоквартирном доме» - это

---

11.) Выберите верный ответ. Организация, которая на основании договора управления предоставляет услуги по содержанию и ремонту общего имущества в многоквартирном доме, услуги по управлению им, а также предоставляет коммунальные услуги лицам, пользующимися помещениями в многоквартирном доме называется.....

- а. Управляющая организация
- б. Товарищество собственников жилья
- в. Жилищным кооперативом

**12.) Выберите верный ответ.** Кто осуществляет координацию органов государственного жилищного надзора и органов муниципального жилищного контроля?

- а. Общественные и различные некоммерческие организации
- б. Муниципальные службы контроля
- в. Законодательные органы власти
- г. Главный государственный жилищный инспектор РФ

**13.) Перечислите, какие решения могут быть приняты на общем собрании собственников помещений \_\_\_\_\_ только \_\_\_\_\_ путем \_\_\_\_\_ голосования \_\_\_\_\_**

**14.) Перечислите, какие виды собраний собственников помещений вы знаете \_\_\_\_\_**

**15.) Перечислите достоинства при управлении многоквартирным домом ТСЖ \_\_\_\_\_**

## КЛЮЧ

### 1.)Выполните соответствие определений

1	внутриквартирное оборудование	а	Оборудование находящиеся в жилом или нежилом помещении в многоквартирном доме и не входящие в состав внутридомовых инженерных систем многоквартирного дома инженерные коммуникации (сети).
2	коллективный (общедомовой) прибор учета	б	средство измерения (совокупность средств измерения и дополнительного оборудования), используемое для определения объемов коммунального ресурса, поданного в многоквартирный дом.
3	коммунальные услуги	в	осуществление деятельности исполнителя по подаче потребителям любого коммунального ресурса в отдельности или 2 и более из них в любом сочетании с целью обеспечения благоприятных и безопасных условий использования жилых, нежилых помещений, общего имущества в многоквартирном доме, а также земельных участков и расположенных на них жилых домов.
4	потребитель	г	лицо, пользующееся на праве собственности или ином законном основании помещением в многоквартирном доме, жилым домом, домовладением, потребляющее коммунальные услуги.

**2.)Напишите, какой устанавливается расчетный период для оплаты коммунальных услуг. \_\_\_\_\_**

**Один месяц**

**3.)Выберите верный ответ.** По тарифам, установленным ресурсоснабжающей организацией рассчитывается....

- г. Размер платы за коммунальные услуги, предоставленные потребителю в жилых и нежилых помещениях
- д. Размер платы за коммунальные услуги, предоставленные Ресурсоснабжающей организацией Управляющей компании/ТСЖ/ЖК
- е. Размер платы за коммунальные услуги.**

**4.)Выберите верный ответ.** В целях расчета платы за соответствующий вид коммунальной услуги потребитель считается временно проживающим в жилом помещении, если он фактически проживает в этом жилом помещении .....

- г. более 30 дней подряд
- д. более 10 дней подряд
- е. более 5 дней подряд.**

**5.) Выберите нужное.** Размер платы за коммунальные услуги рассчитывается исходя из....

- д. Тариф коммунальные услуги
- е. Периода использования ресурса
- ж. Объема потребления коммунального ресурса**
- з. Вида благоустройства здания

**6.)Выберите нужное.**В ходе ввода прибора учета в эксплуатацию проверке подлежат:

- е. соответствие заводского номера на приборе учета номеру, указанному в его паспорте**
- ж. соответствие прибора учета технической документации изготовителя прибора, в том числе комплектации и схеме монтажа прибора учета**
- з. наличие знаков последней поверки (за исключением новых приборов учета)**
- и. работоспособность прибора учета**
- к. высота установки прибора учета

**7.)Выберите верный ответ.** В чем заключается принцип независимого теплоснабжения?

- г. В здании используется теплообменник**
- д. Теплоноситель поступает в систему отопления из ТЭЦ

**8.)Выберите нужное.** Допустимая продолжительность перерыва водоотведения.....

- д. не более 10 часов (суммарно) в течение 1 месяца,
- е. 4 часа одновременно (в том числе при аварии)**
- ж. не более 8 часов (суммарно) в течение 1 месяца,**

з. 2 часа одновременно (в том числе при аварии)

**9.) Выберите верный ответ.** Предельные сроки устранения неисправностей при выполнении внепланового текущего ремонта отдельных частей жилых домов и их оборудования

1	Повреждения системы организованного водоотвода (водосточных труб, воронок, колен, отметов и пр., расстройство их креплений)		5сут
2	Течи в водопроводных кранах и в кранах сливных бачков при унитазах		1 сут
3	Неисправности лифта		Не более 1 сут

**10.) Дать определение** «Собственник помещения в многоквартирном доме» - это

---

**Лицо имеющее в собственности жилое или нежилое помещение в собственности.**

**11.) Выберите верный ответ.** Организация, которая на основании договора управления предоставляет услуги по содержанию и ремонту общего имущества в многоквартирном доме, услуги по управлению им, а также предоставляет коммунальные услуги лицам, пользующимися помещениями в многоквартирном доме называется.....

г. **Управляющая организация**

д. Товарищество собственников жилья

е. Жилищным кооперативом

**12.) Выберите верный ответ.** Кто осуществляет координацию органов государственного жилищного надзора и органов муниципального жилищного контроля?

д. Общественные и различные некоммерческие организации

е. Муниципальные службы контроля

ж. Законодательные органы власти

з. **Главный государственный жилищный инспектор РФ**

**13.) Перечислите, какие решения могут быть приняты на общем собрании собственников помещений** только \_\_\_\_\_ **путем** \_\_\_\_\_ **голосования** \_\_\_\_\_

**14.) Перечислите, какие виды собраний собственников помещений вы знаете** \_\_\_\_\_

**Годовое обязательно и внеочередное**

**15.) Перечислите достоинства при управлении многоквартирным домом ТСЖ** \_\_\_\_\_