

**Департамент образования Вологодской области
Бюджетное профессиональное образовательное учреждение
Вологодской области
«ВОЛОГОДСКИЙ СТРОИТЕЛЬНЫЙ КОЛЛЕДЖ»**

РАССМОТРЕН

на заседании предметной цикловой комиссии
общепрофессиональных, специальных
дисциплин и дипломного проектирования
Богданова А.В.

УТВЕРЖДЕНО

приказом директора БПОУ ВО
«Вологодский строительный колледж»
№ 255-УД от « 20» июня 2017г.

Протокол №11«13» июня 2017г.

**Комплект контрольно-оценочных средств по междисциплинарному курсу
МДК 03.01. Благоустройство и озеленение придомовых территорий**

43.02.08. Сервис домашнего и коммунального хозяйства

Эксперт от работодателя:

О.А.Швецова, директор ООО
«Управляющая компания
«Жилстройиндустрия-сервис»

Богданова Анна Валерьевна,
преподаватель

Содержание

1. ПАСПОРТ КОМПЛЕКТА КОНТРОЛЬНО-ОЦЕНОЧНЫХ СРЕДСТВ	3
2. РЕЗУЛЬТАТЫ ОСВОЕНИЯ МЕЖДИСЦИПЛИНАРНОГО КУРСА, ПОДЛЕЖАЩИЕ ПРОВЕРКЕ	3
3. ОЦЕНКА ОСВОЕНИЯ МЕЖДИСЦИПЛИНАРНОГО КУРСА	
3.1. ФОРМЫ И МЕТОДЫ ОЦЕНИВАНИЯ	8
3.2. МАТЕРИАЛЫ ТЕКУЩЕГО КОНТРОЛЯ	10
3.3. ПЕРЕЧЕНЬ ПРАКТИЧЕСКИХ РАБОТ	23
3.4. ТЕМЫ И ФОРМЫ КОНТРОЛЯ САМОСТОЯТЕЛЬНОЙ РАБОТЫ	24
3.5. МАТЕРИАЛЫ ПРОМЕЖУТОЧНОГО КОНТРОЛЯ	26

1. ПАСПОРТ КОМПЛЕКТА КОНТРОЛЬНО-ОЦЕНОЧНЫХ СРЕДСТВ

Комплект контрольно-оценочных средств (далее - КОС) по МДК 03.01. Благоустройство и озеленение придомовых территорий для контроля и оценки образовательных достижений обучающихся, освоивших программу междисциплинарного курса .

КОС включают контрольные материалы для проведения, текущего контроля и промежуточной аттестации в форме дифференцированного зачета.

КОС разработаны на основании положений:

-основной профессиональной образовательной программы по специальности СПО 43.02.08. Сервис домашнего и коммунального хозяйства;

- программы профессионального модуля ПМ.03. Организация благоустройства придомовых территорий
- Используемые в КОС оценочные средства представлены в таблице:

Разделы (темы) МДК	Код контролируемой компетенции	Оценочное средство	
		Текущий контроль	Промежуточный контроль
Раздел 1. Благоустройство и озеленение придомовых территорий			
Тема 1.1. Благоустройство территорий: основные понятия и общие положения	ОК 1-9, ПК 3.1-3.3	Задания для самостоятельной работы, практическая работа №1 -7 задание №1 тест №1,2,3,4	
Тема 1.2. Технология уборки придомовой территории	ОК 1-9, ПК 3.1-3.3	Задания для самостоятельной работы, практическая работа №8-13	
Тема 1.3. Содержание, формирование и реконструкция зелёных насаждений на придомовых территориях	ОК 1-9, ПК 3.1-3.3	Задания для самостоятельной работы, практическая работа	

		№14-16 Тест 5	
Тема 1.4. Озеленение территорий общественных центров. Проект озеленения.	ОК 1-9, ПК 3.1-3.3	Задания для самостоятельной работы практическая работа №17 Задание №2	
Тема 1.5. Содержание элементов благоустройства придомовой территории	ОК 1-9, ПК 3.1-3.3	Задания для самостоятельной работы практическая работа №17	
Дифференцированный зачет	ОК 1-9, ПК 3.1-3.3		Тест

2. РЕЗУЛЬТАТЫ ОСВОЕНИЯ МЕЖДИСЦИПЛИНАРНОГО КУРСА, ПОДЛЕЖАЩИЕ ПРОВЕРКЕ

Контроль и оценка результатов освоения междисциплинарного курса осуществляется преподавателем в процессе проведения практических занятий, тестирования, а также выполнения обучающимися индивидуальных заданий.

<p style="text-align: center;">Результаты обучения (освоенные умения, усвоенные знания, практический опыт)</p>	<p style="text-align: center;">Формы и методы контроля и оценки результатов обучения</p>
<p><u>Освоенные умения:</u></p> <ul style="list-style-type: none"> – организовывать и контролировать уборку и санитарную очистку придомовых территорий; – организовывать и контролировать работы по озеленению придомовых территорий; – организовывать и контролировать работы по проектированию, благоустройству и реконструкции 	<p>Текущий контроль в форме:</p> <ul style="list-style-type: none"> - устного опроса на семинарских занятиях; - наблюдение и оценки на практических занятиях, активность в деловых играх. - тестирования; - защиты рефератов, сообщений и докладов; <p>Защита курсового проекта Дифференцированный зачет</p>
<p><u>Усвоенные знания:</u></p> <ul style="list-style-type: none"> – виды и содержание работ по уборке и санитарной очистке придомовых территорий; – виды и назначение коммунальной техники и уборочных машин; – основы ландшафтной организации коммуникативных пространств; – виды и содержание работ по озеленению придомовых территорий; – методы организации среды придомовых территорий; – виды и содержание работ по проектированию, благоустройству и 	<p>Текущий контроль в форме:</p> <ul style="list-style-type: none"> - устного опроса на семинарских занятиях; - наблюдение и оценки на практических занятиях, активность в деловых играх. - тестирования; - защиты рефератов, сообщений и докладов; <p>Защита курсового проекта Дифференцированный зачет</p>

<p>реконструкции придомовых территорий.</p> <ul style="list-style-type: none"> – делового общения и его специфику в сфере обслуживания. 	
<p><u>Осовенный практический опыт</u></p> <ul style="list-style-type: none"> – организации работ по уборке и санитарной очистке придомовых территорий; – организации работ по озеленению придомовых территорий; – организации работ по проектированию, благоустройству и реконструкции придомовых территорий 	<p>Текущий контроль в форме:</p> <ul style="list-style-type: none"> - устного опроса на семинарских занятиях; - наблюдение и оценки на практических занятиях, активность в деловых играх. - тестирования; - защиты рефератов, сообщений и докладов; <p>Защита курсового проекта Дифференцированный зачет</p>

Требования ФГОС СПО к результатам освоения междисциплинарного курса:

Код	Наименование результата обучения
ПК 3.1	Организовывать уборку и санитарную очистку придомовых территорий.
ПК 3.2.	Планировать, организовывать и обеспечивать контроль работ, связанных с озеленением придомовых территорий.
ПК 3.3.	Организовывать благоустройство и реконструкцию придомовых территорий.
ОК 1.	Понимать сущность и социальную значимость своей будущей профессии, проявлять к ней устойчивый интерес.
ОК 2.	Организовывать собственную деятельность, определять методы и способы выполнения профессиональных задач, оценивать их эффективность и качество.
ОК 3.	Решать проблемы, оценивать риски и принимать решения в нестандартных ситуациях.
ОК 4.	Осуществлять поиск, анализ и оценку информации, необходимой для постановки и решения профессиональных задач, профессионального и личностного развития.
ОК 5.	Использовать информационно-коммуникационные технологии для совершенствования профессиональной деятельности.
ОК 6.	Работать в коллективе и в команде, обеспечивать её сплочение, эффективно общаться с коллегами, руководством, потребителями.
ОК 7.	Ставить цели, мотивировать деятельность подчинённых, организовывать и контролировать их работу с принятием на себя ответственности за результат выполнения заданий.
ОК 8.	Самостоятельно определять задачи профессионального и личностного развития, заниматься самообразованием, осознанно планировать повышение квалификации.

ОК 9.	Быть готовым к смене технологий в профессиональной деятельности.
-------	--

3.ОЦЕНКА ОСВОЕНИЯ МЕЖДИСЦИПЛИНАРНОГО КУРСА

3.1. КРИТЕРИИ ОЦЕНКИ

Предметом оценки освоения междисциплинарного курса являются общие, профессиональные компетенции, умения, знания, практический опыт, способность применять их в практической деятельности и повседневной жизни. Соотношение типов задания и критериев оценки представлено в таблице.

№	Тип (вид) задания	Критерии оценки
1	Тесты	Таблица 1. Шкала оценки образовательных достижений
2	Устные ответы	Таблица 2. Критерии и нормы оценки устных ответов
3	Практическая работа	Выполнение не менее 80% – положительная оценка
4	Проверка конспектов, рефератов, творческих работ, презентаций	Соответствие содержания работы, заявленной теме; правилам оформления работы

Таблица 1. Шкала оценки образовательных достижений (тестов)

Процент результативности (правильных ответов)	Оценка уровня подготовки	
	балл (отметка)	вербальный аналог
90 ÷ 100	5	отлично
89 ÷ 80	4	хорошо
79 ÷ 70	3	удовлетворительно
менее 70	2	неудовлетворительно

Таблица 2. Критерии и нормы оценки устных ответов

«5»	за глубокое и полное овладение содержанием учебного материала, в котором обучающиеся легко ориентируются, за умение связывать теорию с практикой, высказывать и обосновывать свои суждения. Отличная отметка предполагает грамотное, логическое изложение ответа.
«4»	если обучающийся полно освоил материал, владеет понятийным аппаратом,

	ориентируется в изученном материале, грамотно излагает ответ, но содержание, форма ответа имеют отдельные недостатки.
«3»	если обучающийся обнаруживает знание и понимание основных положений учебного материала, но излагает его неполно, непоследовательно, допускает неточности в определении понятий, не умеет доказательно обосновывать свои суждения.
«2»	если обучающийся имеет разрозненные, бессистемные знания, не умеет выделять главное и второстепенное, допускает ошибки в определении понятий, искажающие их смысл, беспорядочно и неуверенно излагает материал.
«1»	за полное незнание и непонимание учебного материала или отказ отвечать

Промежуточная аттестация по результатам освоения обучающимися междисциплинарного курса проводится в форме дифференцированного зачета.

3.2. МАТЕРИАЛЫ ТЕКУЩЕГО КОНТРОЛЯ

Задание №1. Сопоставьте название определения с определением, ответы запишите в форме таблицы

1	<u>санитарно-эпидемиологическое благополучие населения</u>	В Самарской области в 2011 году было зарегистрировано 18,4 тыс. случаев ОРВИ, что превысило недельный эпидемический порог. Были введены «масочный» режим, ограничение массовых культурных мероприятия, проведение текущей дезинфекции в детских образовательных учреждениях. Приостановлен учебный процесс в 22 классах одиннадцати школ.	1
2	<u>вредное воздействие на человека</u>	7 августа 2013 года на голубятне гражданина Иванова И.И. в целях ликвидации орнитоза птиц был установлен запрет на вывод (продажу) и ввод «ввоз» в голубятню новых птиц, выбраковка подозрительных по заболеванию птиц, лечение антибиотиками остальных птиц.	2
3	<u>государственные санитарно-эпидемиологические правила и нормативы (далее - санитарные правила)</u>	Наиболее значимыми являются конвенции о трансграничном загрязнении воздуха на большие расстояния (1979 г.), об охране озонового слоя (1985 г.), по предотвращению загрязнения моря сбросами отходов и других материалов (1972 г.), по защите Черного моря от загрязнения (1992 г.), о биологическом разнообразии (1992 г.), о международной торговле видами дикой фауны и флоры, о водно-болотных угодьях, по защите морской среды региона Балтийского моря, об охране всемирного культурного и природного наследия по борьбе с опустыниванием, об изменении климата, о принятии международных мер в отношении отдельных стойких органических загрязнений, по охране и использованию трансграничных водотоков и международных озер и др.	3
4	<u>социально-гигиенический мониторинг</u>	<p>На территории Российской Федерации действуют федеральные санитарные правила, утвержденные и введенные в действие федеральным органом исполнительной власти, осуществляющим нормативно-правовое регулирование в сфере санитарно-эпидемиологического благополучия населения, в порядке, установленном Правительством Российской Федерации.</p> <p>Санитарные правила подлежат регистрации и официальному опубликованию в порядке, установленном законодательством Российской Федерации.</p> <p>Соблюдение санитарных правил является обязательным для граждан, индивидуальных предпринимателей и юридических лиц.</p>	4
5	<u>государственный санитарно-эпидемиологический надзор</u>	<p>Статья 8. СанПиН 4719-88 Санитарно-гигиенические требования по содержанию помещений</p> <p>8.1. Все помещения, оборудование и мебель в общежитии должны содержаться в чистоте. Влажная уборка помещений должна проводиться ежедневно маркированным инвентарем. Паркетные полы натираются мастикой не реже 2 раз в месяц. Полы и сантехприборы в туалетах, умывальных следует мыть горячей водой с применением моющих средств и дезрастворов, приготовленных и хранящихся в</p>	5

		соответствии с инструкциями по их использованию. Уборку душевых следует проводить после каждого пользования в конце дня.	
6	<u>санитарно-противоэпидемические (профилактические) мероприятия</u>	В 2012 году контроль за качеством атмосферного воздуха в Тверской области осуществлялся по результатам наблюдения в мониторинговых точках и на стационарном посту наблюдения ФГБУ «Тверской областной центр по гидрометеорологии и мониторингу окружающей среды», расположенном в г.Твери. По результатам исследования было выявлено, что основными источниками загрязнения окружающей среды являются: автомобильный транспорт, промышленные котельные, предприятия химического производства, предприятия по производству транспортных средств и оборудованию, предприятия по производству и распределению электроэнергии, газа и воды.	6
7	<u>ограничительные мероприятия (карантин)</u>	В ходе проверки прокуратура установила, что с 2005 по 2010 год Шишкинский маслосырозавод утилизировал биологические отходы во вкопанную металлическую ёмкость на свиноводческой ферме в п. Мышкино. Однако это место на учете в органах ветеринарного надзора как скотомогильник не состояло. Было зафиксировано незаконное, несанкционированное размещение биологических отходов.	7

№ вопроса	1	2	3	4	5	6
№ ответа						

Ключ

№ вопроса	1	2	3	4	5	6
№ ответа	3	7	5	6	4	1

Тест №1 «Функциональное зонирование территории»

1. Сопоставьте правильное определение и термин

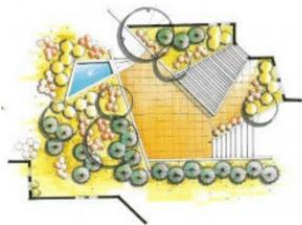
а) расчлененный тип планировочной структуры	1.города, расположенные на затененных участках прибрежной полосы морей и больших рек, горных долин и т.п.
б)компактный тип планировочной структуры	2.несколько городских планировочных образований, связанных между собой транспортными линиями.
в) рассредоточенный тип планировочной структуры	3.возникает при пресечении территории города реками, оврагами или транзитной железной дорогой.
г) линейный тип планировочной структуры	4.характеризуется расположением всех функциональных зон города в едином периметре

2.Что относится к основным планировочным элементам города?

- а) малые архитектурные формы

- б) улицы, площади, набережные и мосты
- в) водоемы
- г) площадки детские, для отдыха и хозяйственные

3. Какой тип планировочной структуры города представлен на рисунке?



4. Магистральные улицы-

- а) соединяют между собой удаленные промышленные и планировочные районы
- б) служат для установления связи между жилыми, промышленными районами, общественными центрами города, обеспечения выхода на другие городские улицы и дороги.
- в) обеспечивают выходы на внешние автомобильные дороги, к аэропортам, крупным зонам массового отдыха, другим поселениям района расселения.

5. Назовите типы внешних транспортных связей?

6. Что располагается в селитебной зоне города?

- а) промышленные здания
- б) жилые комплексы
- в) инженерные сооружения

7. Численность населения микрорайона больших городов

- а) 4-6 тыс
- б) 6-12 тыс
- в) 4-9 тыс

Ключ

Вариант 1	
№ вопроса	Ответ
1	А-3 Б-4 В-2 Г-1
2	Б,В
3	Компактный
4	Б
5	железнодорожных, автомобильных, водных и воздушных
6	Б
7	Б

Тест №2 «Малые архитектурные формы»

Вариант 1

1. Выберите правильный ответ: **Малые архитектурные формы** –это

- a) элемент благоустройства, который обеспечивает удобную среду для населения;
- b) элемент благоустройства, который имеют объёмную форму и выполняются из твёрдых или пластических материалов;
- c) это сооружения, предназначенные для архитектурно-планировочной организации объектов ландшафтной архитектуры, создания комфортного отдыха посетителей, ландшафтно-эстетического обогащения территории в целом.

2. По функции МАФ делят на:

- a) утилитарные и декоративные;
- b) утилитарные и живописные;
- c) декоративные и рациональные;

3. Выбрать лишний вариант ответа, который не относится к данной группе МАФ по функции:

- a) декоративный бассейн
- b) скамейки;
- c) фонтан;
- d) вазы;

4. По способу изготовления МАФ бывают:

- a) по индивидуальным заказам;
- b) по групповым заказам;
- c) по массовым заказам;

5. Низкие ограды устанавливают ...

- a) по границам парков, районных садов, выставок, ботанических садов, зоопарков, стадионов и объектов ограниченного пользования;
- b) устанавливаются по границам скверов, бульваров, обособленных участков крупных парков (городок аттракционов, уголок автодрома, теннисные корты и т.д.), обособленных мест в системе улиц и проспектов;
- c) предусматриваются в особо важных местах садово-паркового объекта, у цветников, партеров, водоемов;

6. Основные элементы мостиков-это

- a) сваи, дорожное полотно, ограждение;
- b) опоры, полотно, ограждение;
- c) фундамент, пролет, поручень;

7. Устройство, представляющее собой опору, выполненную из дерева или металла, в виде решетки, по которой устраивается вертикальное озеленение из вьющихся растений-это...

- a) бельведер
- b) трельяж
- c) пергола

8. Дать определение понятию «Беседка»

9. Сопоставить понятие и определение

a) Декоративная стенка

1. Ограждения с решетками, которые предохраняют от уплотнения верхний слой почвы вокруг дерева при интенсивном движении пешеходов

в) Приствольное ограждение

2. это сооружения для кратковременного отдыха посетителей садово-паркового объекта и их укрытия от солнца и дождя

с) Навес

3. элемент, служащий для организации разнообразных садово-парковых территорий

10. Функционально-планировочный аспект проектирования отвечает за:
- a) согласованность малых архитектурных форм с окружающей застройкой, ландшафтом, их сомасштабность человеку и окружающему пространству;
 - b) состав и размещение малых архитектурных форм должны соответствовать назначению проектируемых территорий и учитывать особенности проходящих на ней функциональных процессов;
 - c) предметное наполнение пространственной среды, которое дает широкий простор деятельности дизайнеров любого возраста;
11. Что из нижеперечисленного не является малыми архитектурными формами?
- a) Песочница
 - b) Лавочка
 - c) Мусорный контейнер
12. Развивающая функция малых архитектурных форм на детских площадках отвечает за:
- a) гармоничное развитие детей;
 - b) на эстетическое восприятие архитектурной среды в целом;
 - c) требования эргономики и антропометрии;
13. Красный цвет на психологическом уровне-это
- a) динамичный цвет, связан с энергичностью и силой, повышает аппетит;
 - b) торжественный, активный, энергичный – «императорский» цвет, цвет романтиков и мечтателей;
 - c) придаёт ощущение силы и жизнерадостности . Этот цвет связан с задором и энергичностью. Может быть воспринят как сигнал опасности или агрессивный цвет.
14. Требования, предъявляемые к урнам:
- a) урны должны быть яркими, чтобы привлекать внимание, монолитными и размещаться на уровне рук людей, для удобного пользования;
 - b) малозаметными, небольшими размерами , состоять из двух частей: оболочки и вынимаемого мусоросборника ;
 - c) урны должны быть яркими, состоять из двух частей: оболочки и вынимаемого мусоросборника и небольших размеров

Вариант 2

1. Выберите правильный ответ: Малые архитектурные формы –это
- a) элемент благоустройства, который обеспечивает удобную среду для населения;
 - b) элемент благоустройства, который имеют объёмную форму и выполняются из твёрдых или пластических материалов;
 - c) это сооружения, предназначенные для архитектурно-планировочной организации объектов ландшафтной архитектуры, создания комфортного отдыха посетителей, ландшафтно-эстетического обогащения территории в целом.
2. Утилитарные малые архитектурные формы-это....
- a) Устройства, которые используют исключительно для эстетического воздействия на человека;
 - b) устройства, используемые жителями для практических целей, которые, являясь элементами городского оборудования, должны в то же время нести эстетическую нагрузку;
 - c) устройства, повышающие разнообразие и художественную выразительность застройки и открытых озелененных пространств;

3. Выбрать лишний вариант ответа, который не относится к данной группе МАФ по функции:

- a) указатели
- b) скамейки;
- c) фонтан;
- d) ограды;

4. К МАФ организующим рельеф относят:

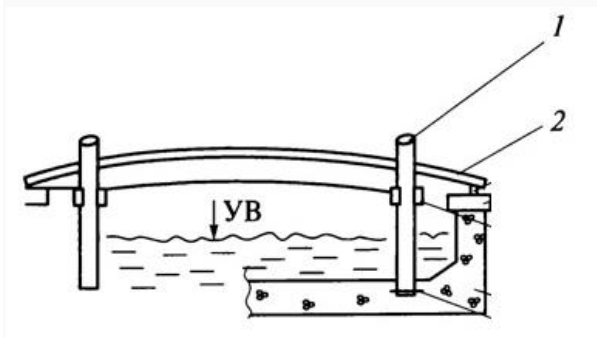
- a) открытые лестницы, пандусы, откосы
- b) декоративные стенки, приствольные ограждения, вазоны;
- c) ограды, стенки, парапеты;

5. Специализированная садовая мебель устанавливается ...

- a) в местах общего пользования;
- b) при устройстве освещения;
- c) на спортивных площадках;

6. Назвать основные элементы мостиков:

- 1-
- 2-



7. Надстройка над зданием, как правило, в виде круглой башенки, откуда открывался вид на окрестности-это...

- a) бельведер
- b) трельяж
- c) пергола

8. Дать определение понятию «Пергола»

9. Сопоставить понятие и определение

a) Трельяжи

1. являются способом цветочного оформления сада, прекрасно дополняющим цветники

в) Скульптура

2. это устройства, представляющее собой опору, выполненную из дерева или металла, в виде решетки, по которой устраивается вертикальное озеленение из вьющихся растений

с) Вазоны

3. элемент, являющийся особым видом оформления объектов ландшафтной архитектуры и органически участвует в их ансамблях

10. Композиционно-пространственный аспект проектирования отвечает за:

- a) согласованность малых архитектурных форм с окружающей застройкой, ландшафтом, их сомасштабность человеку и окружающему пространству;

- b) состав и размещение малых архитектурных форм должны соответствовать назначению проектируемых территорий и учитывать особенности проходящих на ней функциональных процессов;
- c) предметное наполнение пространственной среды, которое дает широкий простор деятельности дизайнеров любого возраста;
11. Что из нижеперечисленного не является малыми архитектурными формами?
- Пандус
 - Ограждения
 - Мостики
12. Эстетическая функция малых архитектурных форм на детских площадках отвечает за:
- гармоничное развитие детей;
 - на эстетическое восприятие архитектурной среды в целом;
 - требования эргономики и антропометрии;
13. Оранжевый цвет на психологическом уровне-это
- динамичный цвет, связан с энергичностью и силой, повышает аппетит;
 - торжественный, активный, энергичный – «императорский» цвет, цвет романтиков и мечтателей;
 - придаёт ощущение силы и жизнерадостности . Этот цвет связан с задором и энергичностью. Может быть воспринят как сигнал опасности или агрессивный цвет.
14. Требования, предъявляемые к урнам:
- урны должны быть яркими, чтобы привлекать внимание, монолитными и размещаться на уровне рук людей, для удобного пользования;
 - малозаметными, небольшими размерами , состоять из двух частей: оболочки и вынимаемого мусоросборника ;
 - урны должны быть яркими, состоять из двух частей: оболочки и вынимаемого мусоросборника и небольших размеров

Ключ

Вариант 1	
№ вопроса	Ответ
1	с
2	а
3	в
4	а
5	с
6	а
7	в
8	Беседка- это легкие садово-парковые сооружения для отдыха посетителей

Вариант 2	
№ вопроса	Ответ
1	с
2	в
3	с
4	а
5	с
6	1-опора 2-полотно
7	а
8	Пергола- это садово-парковое устройство, которое выполняет несколько функций: -применяются для выращивания вьющихся растений; -служат для затенения необходимых участков; -служат для разграничения различных зон

9	A-3 B-1 C-2
10	в
11	с
12	а
13	с
14	в

9	A-2 B-3 C-1
10	а
11	а
12	в
13	а
14	в

Тест №4 «Освещение городских территорий»

Вариант 1

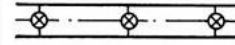
1. Выберите правильный ответ: Уличное освещение –это
- это процесс, благодаря которому пространство наполняется светом и все находящиеся в нём предметы делаются видимыми ;
 - средства искусственного увеличения видимости на улице в темное время суток;
 - рассказ о событиях в средствах массовой информации, благодаря чему это событие, вопрос, проблема и т. д. становятся известными большому количеству людей.
2. За счет чего осуществляется боковое естественное освещение?
- прожектора;
 - аэрационные фонари;
 - оконные проемы;
3. Дайте определение понятию «*Дежурное освещение*»
4. Освещение с помощью отражателя лучей в форме вогнутой полированной поверхности называется-
- рассеянное освещение;
 - освещение с рефлектором;
 - декоративная подсветка
5. Специальные лампы применяются для освещения....
- Дорожных знаков, номеров домов, наружной рекламы;
 - Магистралей, кольцевых автодорог, крупных автодорог;
 - Парков, пешеходных дорожек, автобусных остановок;
6. Выберите параметр, характеризующий искусственное освещение
- лучезарность;
 - яркость;
 - отраженность;
7. Для дорог категории В - дороги местного назначения- норма средней горизонтальной освещенности покрытия составляет:
- 15-20 лк
 - 10-15 лк

f) 4-6 лк

8. Класс П1 по освещению пешеходных пространств включает в себя:

- a) Площадки перед входами культурно-массовых, спортивных, развлекательных и торговых объектов;
- b) Пешеходные улицы: главные и вспомогательные входы городских парков, санаториев, выставок и стадионов;
- c) Боковые аллеи и вспомогательные входы парков административных округов.

9. Какое расположение светильников представлено на рисунке?



- a) Одностороннее
- b) На растяжке
- c) Осевое

10. Одностороннее расположение светильников допускается при ширине проезжей части до

...

- a) 15м
- b) 10м
- c) 12м

11. Сопоставить тип светильников и их название



1.

a) венчающий светильник



2.

б) подвесной светильник



3.

в) прожекторы

12. Назначение архитектурной подсветки-это:

- d) Подсветка памятников архитектуры;
- e) Подсветка архитектурных элементов фасада;
- f) Подсветка наружной рекламы ;

13. Требования, предъявляемые к системе освещения:

- d) Направленность, экономичность, безопасность;
- e) Одинаковое в городе, экономичность, безопасность;
- f) Равномерность, экономичность, безопасность

14. Дать классификацию светильников по размещению :

15. Сопоставить категорию В и классы по освещению объектов улично-дорожной сети, предназначенных для движения транспорта на улицах местного назначения

- | | |
|-------|---|
| 1) В1 | а) городских промышленных, коммунальных и складских зонах |
| 2) В2 | б) Жилая застройка за пределами центра города |
| 3) В3 | в) Жилая застройка в центре города |

Вариант 2

1. Выберите правильный ответ: **Утилитарное наружное освещение** – это

- а) стационарное освещение, предназначенное для обеспечения безопасного и комфортного движения транспортных средств и пешеходов;
- б) средства искусственного увеличения видимости на улице в темное время суток;
- с) общее (равномерное или неравномерное) освещение всего фасада здания или сооружения или его существенной части световыми приборами

2. За счет чего осуществляется верхнее естественное освещение?

- а) прожектора;
- б) аэрационные фонари;
- с) оконные проемы;

3. Дайте определение понятию «*Акцентирующее освещение*»

4. Освещение через плафон из полупрозрачного материала называется...

- а) рассеянное освещение;
- б) освещение с рефлектором;
- с) декоративная подсветка

5. Освещение с рефлектором применяются для освещения....

- а) Дорожных знаков, номеров домов, наружной рекламы;
- б) Магистралей, кольцевых автодорог, крупных автодорог;
- с) Парков, пешеходных дорожек, автобусных остановок;

6. Отношение светового потока к площади освещаемой поверхности - это

- а) освещенность;
- б) яркость;
- с) напряжение;

7. Для дорог категории А - дороги с магистральной функцией- норма средней горизонтальной освещенности покрытия составляет:

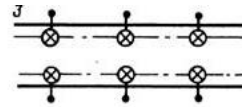
- а) 15-20 лк
- б) 10-15 лк
- с) 4-6 лк

8. Класс П6 по освещению пешеходных пространств включает в себя:

- a) Площадки перед входами культурно-массовых, спортивных, развлекательных и торговых объектов;
- b) Пешеходные улицы: главные и вспомогательные входы городских парков, санаториев, выставок и стадионов;
- c) Боковые аллеи и вспомогательные входы парков административных округов.

9. Какое расположение светильников представлено на рисунке?

- a) Двухрядное прямоугольное по осям движения
- b) Двухрядное прямоугольное по оси улицы
- c) Двухрядное прямоугольное



10. Расположение светильников в шахматном порядке допускается при ширине проезжей части до ...

- a) 24м
- b) 25м
- c) 26м

11. Сопоставить тип светильников и их название



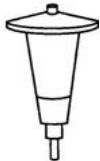
1.

a) венчающий светильник



2.

б) подвесной светильник



3.

в) прожекторы

12. Назначение иллюминационного освещения-это:

- a) Декоративное освещение среды;
- b) Подсветка архитектурных элементов фасада;
- c) Подсветка наружной рекламы ;

13. Требования, предъявляемые к системе освещения:

- a) Направленность, экономичность, безопасность;
- b) Одинаковое в городе, экономичность, безопасность;
- c) Равномерность, экономичность, безопасность

14. Дать классификацию светильников по размещению :

15. Сопоставить категорию А и классы по освещению объектов улично-дорожной сети, предназначенных для движения транспорта по магистральным дорогам и улицам общегородского назначения

1) А1

2) А2

3) А3

а) Дороги за пределами центра города

б) Дороги в центре города

Ключ

Вариант 1	
№ вопроса	Ответ
1	b
2	c
3	Дежурное освещение-освещение в нерабочее время
4	b
5	a
6	b
7	c
8	a
9	c
10	c
11	1-в 2-а 3-б
12	b
13	c
14	На столбах или мачтах; На растяжках На фасадах
15	1-б 2-в 3-а

Вариант 2	
№ вопроса	Ответ
1	a
2	b
3	Акцентирующее освещение- выделение светом отдельных деталей на менее освещенном фоне
4	a
5	b
6	a
7	a
8	c
9	c
10	a
11	1-б 2-в 3-а
12	a
13	c
14	На столбах или мачтах; На растяжках На фасадах
15	1-а 2-б 3-б

Тест №5 «Система озеленения города»

Вариант 1

1. Выберите правильный ответ: **Озеленение** –это

- g) это комплекс мероприятий, целью которых является улучшение внешнего вида участка, его функциональных, экологических, санитарно-гигиенических, а также микроклимата;

- h) элемент благоустройства и ландшафтной организации территории, обеспечивающий формирование среды с активным использованием растительных компонентов, а также поддержание ранее созданной или изначально существующей природной среды на территории муниципального образования;
- i) комплекс мероприятий, осуществляемых с целью восстановления нормального самочувствия и работоспособности здорового, но утомлённого человека;
- j) создание гармонии, красоты в сочетании с удобствами использования инфраструктуры зданий, сглаживание конфликтности между урбанизационными формами и природой, зачастую от них страдающей

2. Назовите объекты озеленения общего пользования

- g) спортивные сооружения
- h) школы
- i) парки, скверы
- j) специализированные парки

3. Городское озеленение влияет на:

- e) формирование городской среды
- f) формирование разнообразной энергии в природе
- g) увеличение содержания углекислого газа в атмосфере
- h) геологический состав

4. Сопоставьте элементы системы озеленения территорий города с типами насаждения:

1. Насаждения общего пользования	a) насаждения у многоквартирных домов
2. Насаждения специального назначения	b) ботанические парки
3. Насаждения ограниченного пользования	c) насаждения при административных зданиях

5. Минимальная норма зеленых насаждений на 1 жителя составляет:





- a) 10-20м² на человека
- b) 20-30м² на человека
- c) 30-40м² на человека

6. Дайте определение понятию «Живая изгородь»

7. Стационарное озеленение-это...

- g) посадка растений в специальные передвижные емкости
- h) посадка растений на естественных элементах рельефа
- i) посадка растений в грунт
- j) посадка растений на искусственных элементах рельефа

8. Сопоставьте рисунок и название

			
1 Живая изгородь	2 Солитеры	3 Группы	4 Рабатка

Вариант 2

1. Выберите правильный ответ: Ландшафт- это

- a) это комплекс специальных мероприятий и решений по благоустройству территории, направленный на изменение внешнего вида территории путем активного использования природных компонентов;
 - b) совокупность неровностей твёрдой земной поверхности и иных твёрдых планетных тел, разнообразных по очертаниям, размерам, происхождению, возрасту и истории развития;
 - c) совокупность почв, покрывающих земную поверхность;
 - d) конкретная территория, однородная по своему происхождению и истории развития и обладающая единым геологическим фундаментом, однотипным рельефом, общими климатическими, гидротермическими и почвенными условиями и биоценозом
2. Назовите объекты озеленения ограниченного пользования
- a) насаждения жилых кварталов
 - b) парки, скверы
 - c) специализированные парки
 - d) бульвары
3. Городское озеленение влияет на:
- a) температурно-влажностный режим города
 - b) архитектурную среду города
 - c) формирование остова города
 - d) почвенный состав
4. Сопоставьте элементы системы озеленения территорий города с типами насаждения:

1. Насаждения общего пользования	a) насаждения у промышленных предприятий
2. Насаждения специального назначения	b) скверы
3. Насаждения ограниченного пользования	c) мемориальный парк

5. Минимальная норма зеленых насаждений на 1 жителя составляет:
- a) 10-20м² на человека
 - b) 20-30м² на человека
 - c) 30-40м² на человека
6. Дайте определение понятию «Бордюры»
7. Мобильное озеленение-это...
- a) посадка растений в специальные передвижные емкости
 - b) посадка растений на естественных элементах рельефа
 - c) посадка растений в грунт
 - d) посадка растений на искусственных элементах рельефа
8. Сопоставьте рисунок и название

a) 	б) 	в) 	г) 
1 Шпалерные посадки	2 Бордюры	3 Клумба	4 Куртина

Ключ к тесту

Вариант 1	
№ вопроса	Ответ
1	b
2	c
3	a
4	1-с 2-б 3-с
5	b
6	Живая изгородь-забор (изгородь , ограда), представляющий собой посадку растений, служащую для ограждения (защиты) и обрамления (обозначения границы) той или иной территории.
7	c
8	а-4 б-3 в-1 г-2

Вариант 2	
№ вопроса	Ответ
1	d
2	a
3	a
4	1-б 2-с 3-б
5	b
6	Бордюр- живая изгородь из низкорослых (менее 1 м) красивых кустарников (спирея японская, магония и др.), отделяющая газон или клумбу от дорожек в парках и скверах
7	a
	а-4 б-3 в-2 г-1

Задание №2. Заполнить таблицу по стилям ландшафтного дизайна

СТИЛИ ЛАНДШАФТНОГО ДИЗАЙНА

Название стиля	Требования к территории	Требования к планировке	Дорожно- тропиночная сеть	Рельеф	Вода	Деревья	Цветы	Элементы декора	Уход
Регулярный стиль									
Пейзажный стиль									
Стиль кантри									
Японский сад									
Модерн									
Натургарден									

3.3. ПЕРЕЧЕНЬ ПРАКТИЧЕСКИХ РАБОТ

№ п/п	Тема программы	Тема работы	Количество часов
1.	Тема 1.1. Благоустройство территорий: основные понятия и общие положения	Семинар на тему: "Современные методы борьбы с шумом"	2
2.		Способы переработки ТБО: анаэробная переработка на полигонах, аэробная переработка ТБО (компостирование), пиролиз, газификация, плазменная переработка, сжигание в специальных печах	2
3.		Закон РФ «Об охране окружающей природной среды»	2
4.		Проработка придомовых площадок	2
5.		Анализ реализованных проектов благоустройства придомовых территорий	6
6.		Озеленение пространства	2
7.		Инженерное благоустройство спортивных сооружений	2
8.		Тема 1.2. Технология уборки придомовой территории	Расчет норм накопления ТБО расчетным методом
9.	Расчет норм накопления ТБО нормативным методом		2
10.	Схема взаимодействия городских служб		
11.	Разработка маршрутных карт и графиков		6
12.	Разработка инструкции по уборке придомовой территории с учетом особенности климата, архитектурных особенностей		4
13.	Оценка состояния уборки и санитарного содержания территории		4
14.	Тема 1.3. Содержание, формирование и реконструкция зелёных насаждений на придомовых территориях	Анализ существующих проектов благоустройства территорий жилой застройки. Благоустройство придомовых полос	4
15.	Тема 1.4. Озеленение территорий общественных центров. Проект озеленения.	Выполнение проекта озеленения индивидуального жилого дома	16
16.	Тема 1.5. Содержание элементов благоустройства придомовой территории	Обследование состояния детских игровых площадок в городе	6
17.		Обследование состояния хозяйственных площадок в городе	4
18.		Обследование состояния придомовых территорий многоквартирных жилых домов	4

3.4. ПЕРЕЧЕНЬ ТЕМ И ФОРМ КОНТРОЛЯ САМОСТОЯТЕЛЬНОЙ РАБОТЫ

№ п/п	Тема программы	Форма задания	Кол-во часов
1.	Тема 1.1. Благоустройство территорий: основные понятия и общие положения	1. Подготовка реферата по теме - состав инженерной подготовки; - методы вертикальной планировки; - методы защиты территории от затопления и подтопления; 2. Подготовка презентации по теме: «Шумозащитные экраны» 3. Оформление практических работ 4. Подготовка презентации «Сжигание мусора» «Раздельный сбор мусора» 5. Подготовка конспекта по теме «Классификация населенных мест» «Промышленные зоны» «Транспортные коммуникации» 6. Подготовка презентации «Японские сады»	2 2 2 3 8 2 2 2 2 2
2.	Тема 1.2. Технология уборки придомовой территории	1. Подготовка презентации по теме «Современные транспортные средства для вывоза мусора» 2. Оформление практических работ 3. Подготовка презентации по теме: «Специализированные городские службы»	2 8 3
3.	Тема 1.3. Содержание, формирование и реконструкция зелёных насаждений на придомовых территориях	1. Подготовка доклада по теме: -основные нормативы при проектировании систем озеленения и отдельных объектов 2. Оформление практических работ 3. Заполнить таблицу «Насаждения городской среды»	2 3 2
4.	Тема 1.4. Озеленение территорий общественных центров. Проект озеленения.	1. Подготовка презентации по теме: "Градостроительное значение насаждений " «Скверы. Сады. Городские парки, их классификация и назначение» 2. Подобрать проекты озеленения 3. Заполнить таблицу: «Современные материалы для мощения» 4. Оформление практических работ	2 2 4 3 8
5.	Курсовой проект	1. Оформление пояснительной записки 2. Заполнение таблиц 3. Оформление чертежей 4. Подготовка к защите	8 6 8 4
8.	Тема 1.5. Содержание элементов благоустройства придомовой территории	1. Подготовка реферата по теме: - функциональный осмотр детских площадок - монтаж оборудования детских площадок 2. Оформление практических работ 3. Подготовка презентации " Типы контейнеров для сбора мусора" 4. Подготовка презентации «Уход за газоном» «Мобильное озеленение в городе Вологде»	2 2 6 3 2 2
Итого:			111

3.5. МАТЕРИАЛЫ ПРОМЕЖУТОЧНОЙ АТТЕСТАЦИИ

3.5.1. ВОПРОСЫ ДЛЯ ПОДГОТОВКИ К ДИФФЕРЕНЦИРОВАННОМУ ЗАЧЕТУ

1. Благоустройство территорий, как комплекс мероприятий.
2. Инженерная подготовка территорий.
3. Основные задачи вертикальной планировки.
4. Метод профилей, как метод вертикальной планировки
5. Метод проектных горизонталей, как метод вертикальной планировки
6. Метод красных отметок, как метод вертикальной планировки
7. Вертикальная планировка территорий зеленых насаждений.
8. Организация поверхностного стока
9. Методы защиты территории от затопления
10. Защита территории от подтопления
11. Дренажи. Их виды . Устройство
12. Открытый дренаж.
13. Закрытый дренаж.
14. Овраги. Борьба с оврагами
15. Освещение улиц и дорог
16. Осветительные установки. Классификация.
17. Размещение светильников. Схемы размещения светильников
18. Освещение межмагистральных территорий
19. Малые архитектурные формы. Виды, материалы.
20. Регулярный стиль ландшафтного дизайна
21. Пейзажный стиль ландшафтного дизайна
22. Стиль ландшафтного дизайна натургарден
23. Стиль кантри. Стиль ландшафтного дизайна.
24. Стиль ландшафтного дизайна. Японский сад.
25. Стиль ландшафтного дизайна. Стиль модерн.
26. Озеленение. Виды озеленения.
27. Насаждения общего пользования
28. Насаждения ограниченного пользования
29. Насаждения специального назначения
30. Мобильные системы озеленения
31. Вертикальное озеленение
32. Озеленение городских объектов: парки, скверы, бульвары и т.д.
33. Цветники. Типы цветников.
34. Придомовая территория. Состав
35. Дорожные одежды.
36. Типы покрытий и конструкции проезжих частей
37. Автостоянки. Требования. Типы автостоянок.
38. Пожарные проезды. Требования.
39. Пешеходные дорожки. Требования. Покрытие.
40. Типы одежды дорожек и площадок. Материалы и требования
41. Покрытие спортивных площадок. Материалы и требования

42. Покрытие детских площадок. Материалы и требования
43. Система площадок различного назначения на придомовой территории
44. Детские площадки. Требования
45. Хозяйственные площадки. Требования
46. Спортивные площадки. Требования
47. Площадки для автостоянок. Требования
48. Генеральный план. Состав. ТЭП.
49. Функциональное зонирование территорий
50. Типы планировочных структур города
51. Защита территории от шума
52. Сбор ТБО. Способы переработки ТБО
53. Технология уборки придомовой территории
54. Летняя уборка придомовых территорий
55. Осенняя уборка придомовых территорий
56. Зимняя уборка придомовых территорий
57. Весенняя уборка придомовых территорий
58. Доступная среда для МГН

ТЕМЫ КУРСОВЫХ ПРОЕКТОВ

Специальность (код, наименование): 43.02.08. Сервис домашнего и коммунального хозяйства

Группа: _____
 Форма обучения: (очная)

№ п/п	Ф.И.О. студента	Тема курсового проекта (работы)
1.		Благоустройство и озеленение территории жилой застройки
2.		

3.5.2. ТЕСТ ДЛЯ ДИФФЕРЕНЦИРОВАННОГО ЗАЧЕТА ПО МДК 03.01. БЛАГОУСТРОЙСТВО И ОЗЕЛЕНЕНИЕ ПРИДОМОВОЙ ТЕРРИТОРИИ

1. От чего зависит плотность жилого фонда, м², общей площади на 1 га территории?
 - а. климатического подрайона и этажности здания
 - б. климатического подрайона и степени градостроительной ценности
 - в. климатического подрайона и плотности населения
2. От чего зависит жилой фонд микрорайона?
 - а. от этажности зданий
 - б. от количества жителей микрорайона
 - в. плотности жилищного фонда
3. Какой процент охвата детей дошкольного возраста установлен для обеспечения местами в детских садах?

- а. 100%
 - б. 75%
 - в. 70%
4. Минимальная обеспеченность продовольственными магазинами в м² торговой площади на 1000 жителей:
- а. 180
 - б. 150
 - в. 100
5. Как определить размер хозяйственных площадок микрорайона?
- а. количество жителей микрорайона · удельный размер площадки
 - б. площадь микрорайона · удельный размер площадки
 - в. количество семей · удельный размер площадки
6. Что входит в суммарную площадь застройки всех жилых зданий в границах микрорайона?
- а. общая площадь всех домов
 - б. площадь застройки всех домов микрорайона
 - в. общая площадь всех зданий микрорайона
7. Сколько составляет процент озеленения от площади микрорайона?
- а. 20%
 - б. 15%
 - в. 25%
8. Перечислите категории населения, которые относятся к маломобильным группам населения.
- а. люди с ограниченными возможностями здоровья
 - б. беременные женщины
 - в. население ростом ниже 140 см
 - г. женщины с колясками
 - д. пенсионеры
9. Выберите правильное определение понятию **Оборудование (детской игровой площадки)**
- а. область поверхности детской игровой площадки, на которую попадает ребенок в результате свободного падения
 - б. оборудование, с которым или на котором дети могут играть в помещении или на открытых детских игровых площадках, индивидуально или группой, по своему усмотрению и по своим правилам
 - в. оборудование детской игровой площадки, приводимое в движение ребенком или детьми, на котором осуществляется колебательное движение в различных плоскостях
10. От чего зависит ширина пожарного проезда?
- а. от длины здания
 - б. от ширины здания
 - в. от высоты здания
11. Что не входит в состав придомовой территории?
- а. спортивные площадки
 - б. сквер

в. трансформаторная подстанция

г. хозяйственные площадки.

12. Расстояние пешеходных подходов от стоянок для временного хранения легковых автомобилей до входов в жилые дома следует принимать не более, м:

а. 50м

б. 150м

в. 100м

г. 75м

13. Участок сада или парка в виде каменистой горки, на которой высажены горные растения называется...

а. Рокарий

б. Бордюры

в. Мезонин

г. Альпинарий

14. Выберите пункты эксплуатации для партерного газона

а. можно выставлять легкую садовую мебель

б. нельзя ходить

в. подстригать 2 раза в сезон

г. регулярно поливать

КЛЮЧ

№ вопроса	Ответ	№ вопроса	Ответ
1	а	8	а,б,г
2	б	9	б
3	б	10	в
4	в	11	б
5	а	12	в
6	б	13	г
7	в	14	б,г